

SPECYFIKACJA ISTOTNYCH WARUNKÓW ZAMÓWIENIA (dalej SIWZ)

Zamawiający	Gmina Miejska Nowa Ruda		
Miejscowość	57-400 Nowa Ruda		
Adres	ul. Rynek 1		
Strona internetowa	www.um.nowaruda.bip.info.pl		
Godziny urzędowania	od poniedziałku do piątku w godzinach 7:30 - 15:30		
Tel./fax.	074 872 03 00, 074 872 22 68		
NAZWA NADANA ZAMÓWIENIU PRZEZ ZAMAWIAJĄCEGO:			
Konserwacja i bieżące utrzymanie sieci kanalizacji deszczowej na terenie miasta Nowa Ruda			
Numer sprawy:	WI-271.1.2013.KK		
SPECYFIKACJĘ ISTOTNYCH WARUNKÓW ZAMÓWIENIA SPORZĄDZIŁ:			
IMIĘ I NAZWISKO:	Kornelia Klinicka	DATA:	24.05.2013 r.
		PODPIS:	<i>Kornelia Klinicka</i> Kornelia Klinicka
SPECYFIKACJĘ ISTOTNYCH WARUNKÓW ZAMÓWIENIA SPRAWDZIŁ:			
NACZELNIK WYDZIAŁU INFRASTRUKTURY I INWESTYCJI:	Roman Kaczmarek	DATA	24.05.2013 r.
		PODPIS:	Naczelnik Wydziału Infrastruktury i Inwestycji <i>Roman Kaczmarek</i> Roman Kaczmarek
SPECYFIKACJĘ ISTOTNYCH WARUNKÓW ZAMÓWIENIA ZATWIERDZIŁ:			
BURMISTRZA MIASTA NOWA RUDA:	Tomasz Kiliński	DATA:	24.05.2013 r.
		PODPIS:	BURMISTRZ <i>Tomasz Kiliński</i> Tomasz Kiliński

SPIS TREŚCI:

- Tryb udzielenia zamówienia publicznego oraz miejsca, w których zostało zamieszczone ogłoszenie o zamówieniu
- Rozdział 1.** Opis przedmiotu zamówienia
- Rozdział 2.** Termin wykonania zamówienia
- Rozdział 3.** Warunki udziału w postępowaniu oraz opis sposobu dokonywania oceny spełniania tych warunków
- Rozdział 4.** Wykaz oświadczeń i dokumentów potwierdzających spełnianie warunków w niniejszym postępowaniu wymaganych od Wykonawców
- Rozdział 5.** Wykonawcy wspólnie ubiegający się o zamówienie
- Rozdział 6.** Informacje o sposobie porozumiewania się Zamawiającego z Wykonawcami oraz przekazywania oświadczeń i dokumentów, a także wskazanie osoby uprawnionej do porozumiewania się z Wykonawcami
- Rozdział 7.** Wymagania dotyczące wadium
- Rozdział 8.** Termin związania ofertą
- Rozdział 9.** Opis sposobu przygotowania ofert
- Rozdział 10.** Miejsce oraz termin składania i otwarcia ofert
- Rozdział 11.** Opis sposobu obliczenia ceny
- Rozdział 12.** Opis kryteriów, którymi Zamawiający będzie się kierował przy wyborze oferty, wraz z podaniem znaczenia tych kryteriów i sposobu oceny ofert
- Rozdział 13.** Informacje o formalnościach, jakie zostaną dopełnione po wyborze oferty w celu zawarcia umowy w sprawie zamówienia publicznego
- Rozdział 14.** Wymagania dotyczące zabezpieczenia należytego wykonania umowy
- Rozdział 15.** Istotne postanowienia umowy w sprawie zamówienia publicznego
- Rozdział 16.** Inne informacje
- Rozdział 17.** Pouczenie o środkach ochrony prawnej przysługujących Wykonawcy w toku postępowania o udzielenie zamówienia.
- Rozdział 18.** Załączniki do SIWZ

Tryb udzielenia zamówienia publicznego oraz miejsca, w których zostało zamieszczone ogłoszenie o zamówieniu

1. Postępowanie o udzielanie zamówienia publicznego prowadzone jest w trybie **przetargu nieograniczonego**, zgodnie z przepisami ustawy z dnia 29 stycznia 2004 r. - Prawo zamówień publicznych (tj. Dz. U z 2010r. Nr 113, poz. 759 ze zm.), dalej ustawa Pzp, oraz aktów wykonawczych do tej ustawy.
2. Miejsce publikacji ogłoszenia o przetargu:
 - Biuletyn Zamówień Publicznych – **24.05.2013 r.**
 - strona internetowa Zamawiającego – <http://nowaruda.biuletyn.net/> - **24.05.2013 r.**
 - tablica ogłoszeń w miejscu publicznie dostępnym w siedzibie Zamawiającego - **24.05.2013 r.**

Rozdział 1. Opis przedmiotu zamówienia

Opis przedmiotu zamówienia:

Zakres usługi związany z utrzymaniem kanalizacji deszczowej:

1. Mechaniczne czyszczenie kanału
2. Ręczne czyszczenie kanału
3. Mechaniczne i ręczne czyszczenie wpustów burzowych i przykanalików
4. Mechaniczne i ręczne czyszczenie studni
5. Mechaniczne i ręczne czyszczenie odwodnień liniowych

Zakres usług związany z pracami remontowymi kanalizacji deszczowej:

1. Regulacja pionowa wjazdu studni i wpustu burzowego
2. Założenie wpustu burzowego wraz z kołnierzem
3. Założenie żeliwnej kraty wpustu burzowego
4. Założenie betonowej kraty wpustu burzowego
5. Inne usługi związane z pracami remontowymi

Szczegółowy opis przedmiotu zamówienia stanowi załącznik nr 7 do niniejszej specyfikacji istotnych warunków zamówienia.

przedmiot wg kodu CPV:	90470000-2 Usługi czyszczenia kanałów ściekowych 90640000-5 Usługi czyszczenia i opróżniania kanałów ściekowych 45232410-9 Roboty w zakresie kanalizacji ściekowej 45232400-6 Roboty budowlane w zakresie kanałów ściekowych
-------------------------------	---

Rozdział 2. Termin wykonania zamówienia

Przedmiot zamówienia zostanie wykonany w terminie: **2 lata od dnia podpisania umowy.**

Rozdział 3. Warunki udziału w postępowaniu oraz opis sposobu dokonywania oceny spełniania tych warunków.

1. W postępowaniu mogą wziąć udział wykonawcy, którzy:
 - 1) **posiadają uprawnienia do wykonywania określonej działalności lub czynności**, jeżeli przepisy prawa nakładają obowiązek ich posiadania; warunek zostanie spełniony jeśli Wykonawca złoży oświadczenie o spełnianiu warunków udziału w postępowaniu z art. 22 ust. 1 Pzp.
 - 2) **posiadają wiedzę i doświadczenie**; warunek ten zostanie spełniony, jeśli Wykonawca wykaże, iż wykonał, a w przypadku świadczeń okresowych lub ciągłych również wykonuje, w okresie ostatnich trzech lat (a jeżeli okres prowadzenia działalności jest krótszy, to w tym okresie), **co najmniej 2 usługi polegające na** udrażnianiu lub czyszczeniu kanalizacji, o wartości brutto nie mniejszej niż 35.000,00 PLN każda (słownie: trzydzieści pięć tysięcy złotych 00/100), wraz z podaniem ich wartości, przedmiotu, dat wykonania i podmiotów, na rzecz, których dostawy lub usługi zostały wykonane, oraz załączeniem dowodów, czy zostały one wykonane lub są wykonywane należycie
 - 3) **dysponują odpowiednim potencjałem technicznym oraz osobami zdolnymi do wykonania zamówienia**; warunek ten zostanie spełniony, jeśli Wykonawca złoży oświadczenie o spełnianiu warunków udziału w postępowaniu z art. 22 ust. 1 Pzp.;
 - 4) **znajdują się w sytuacji ekonomicznej i finansowej zapewniającej wykonanie zamówienia**; warunek ten zostanie spełniony, jeśli Wykonawca złoży oświadczenie o spełnianiu warunków udziału w postępowaniu z art. 22 ust. 1 Pzp.
2. W postępowaniu mogą wziąć udział Wykonawcy, którzy spełniają warunek udziału w postępowaniu dotyczący braku podstaw do wykluczenia z postępowania o udzielenie zamówienia publicznego w okolicznościach, o których mowa w art. 24 ust. 1 i 2 Ustawy Pzp.
 - 1) W celu potwierdzenia braku podstaw do wykluczenia Wykonawcy z powodu nie spełniania warunków, o których mowa w art. 24 ust. 1 lub ust. 2 ustawy PZP, do swojej oferty Wykonawca powinien dołączyć dokumenty i oświadczenia wymienione w Rozdziale 4 ust. 2 pkt: 1, 2
3. W przypadku Wykonawców wspólnie ubiegających się o udzielenie zamówienia, każdy z warunków określonych w ust. 1 niniejszego działu winien spełniać co najmniej jeden z tych Wykonawców albo wszyscy Wykonawcy wspólnie. Warunek określony w ust. 2 niniejszego działu winien spełniać każdy z Wykonawców samodzielnie.
4. Z treści załączonych dokumentów i oświadczeń w sposób jednoznaczny musi wynikać, iż Wykonawca spełnia ww. warunki. W przypadku wątpliwości, co do treści dokumentów złożonych przez Wykonawcę na potwierdzenie spełniania warunków udziału w postępowaniu, Zamawiający może wezwać Wykonawców w określonym przez siebie terminie do złożenia wyjaśnień.
5. Zamawiający dokona oceny spełnienia warunków udziału w postępowaniu na podstawie złożonych wraz z ofertą oświadczeń i dokumentów, wymienionych w dziale IV

specyfikacji wg formuły „spełnia - nie spełnia”.

6. Z udziału w niniejszym postępowaniu wyklucza się wykonawców, którzy podlegają wykluczeniu na podstawie art. 24 ust. 1 i 2 Prawa zamówień publicznych.
7. Ofertę wykonawcy wykluczonego uważa się za odrzuconą.
8. Zamawiający odrzuca ofertę, jeżeli:
 - 1) jest niezgodna z ustawą,
 - 2) jej treść nie odpowiada treści specyfikacji istotnych warunków zamówienia, z zastrzeżeniem art. 87 ust. 2 pkt. 3 Prawa zamówień publicznych,
 - 3) jej złożenie stanowi czyn nieuczciwej konkurencji w rozumieniu przepisów o zwalczaniu nieuczciwej konkurencji,
 - 4) zawiera rażąco niską cenę w stosunku do przedmiotu zamówienia,
 - 5) została złożona przez wykonawcę wykluczonego z udziału w postępowaniu o udzielenie zamówienia,
 - 6) zawiera błędy w obliczeniu ceny
 - 7) wykonawca w terminie 3 dni od dnia doręczenia zawiadomienia nie zgodził się na poprawienie omyłki, o której mowa w art. 87 ust. 2 pkt. 3 Prawa zamówień publicznych,
 - 8) jest nieważna na podstawie odrębnych przepisów.

Rozdział 4. Wykaz oświadczeń i dokumentów potwierdzających spełnianie warunków w niniejszym postępowaniu wymaganych od Wykonawców

1. **W celu wykazania spełniania przez wykonawcę warunków, o których mowa w art. 22 ust.1 ustawy Prawo zamówień publicznych, wykonawca jest zobowiązany złożyć następujące dokumenty:**
 - 1) pisemne oświadczenie wykonawcy o spełnieniu warunków udziału w postępowaniu, na podstawie art. 22 ust. 1 ustawy Prawo zamówień publicznych, złożone wg **załącznika nr 2 do SIWZ**;
 - 2) wykaz wykonanych, a w przypadku świadczeń okresowych lub ciągłych również wykonywanych, głównych dostaw lub usług, w okresie ostatnich trzech lat przed upływem terminu składania ofert lub wniosków o dopuszczenie do udziału w postępowaniu, a jeżeli okres prowadzenia działalności jest krótszy - w tym okresie, wraz z podaniem ich wartości, przedmiotu, dat wykonania i podmiotów, na rzecz, których dostawy lub usługi zostały wykonane, oraz załączeniem dowodów, czy zostały one wykonane lub są wykonywane należycie, złożone wg **załącznika nr 4 do SIWZ**.
2. **W celu wykazania braku podstaw do wykluczenia wykonawcy z postępowania o udzielenie zamówienia w okolicznościach, o których mowa w art. 24 ust.1 i 2 ustawy Prawo zamówień publicznych, wykonawca jest zobowiązany złożyć następujące dokumenty:**
 - 1) pisemne oświadczenie o braku podstaw do wykluczenia, złożone wg **załącznika nr 3 do SIWZ**;
 - 2) aktualnego odpisu z właściwego rejestru lub z centralnej ewidencji i informacji o działalności gospodarczej, jeżeli odrębne przepisy wymagają wpisu do rejestru lub ewidencji, w celu wykazania braku podstaw do wykluczenia w oparciu o art. 24 ust. 1 pkt 2 ustawy, wystawionego nie wcześniej niż 6 miesięcy przed upływem terminu

składania wniosków o dopuszczenie do udziału w postępowaniu o udzielenie zamówienia albo składania ofert;

3. Wykonawca, wraz z ofertą, składa listę podmiotów należących do tej samej grupy kapitałowej, albo informację o tym, że nie należy do grupy kapitałowej, złożone wg **załącznika nr 5 do SIWZ**;
4. Jeżeli wykonawca ma siedzibę lub miejsce zamieszkania poza terytorium Rzeczypospolitej Polskiej, zamiast dokumentów, o których mowa w ust. 2 pkt. 2) – składa dokument lub dokumenty wystawione w kraju, w którym ma siedzibę lub miejsce zamieszkania, potwierdzające odpowiednio, że nie otwarto jego likwidacji ani nie ogłoszono upadłości.
5. Dokument, o którym mowa w ust. 4 powinien być wystawiony nie wcześniej niż 6 miesięcy przed upływem terminu składania ofert. Jeżeli w kraju pochodzenia osoby lub w kraju, w którym wykonawca ma siedzibę lub miejsce zamieszkania, nie wydaje się dokumentu, o którym mowa w ust. 4, zastępuje się go dokumentem zawierającym oświadczenie, w którym określa się także osoby uprawnione do reprezentacji wykonawcy, złożone przed właściwym organem sądowym, administracyjnym albo organem samorządu zawodowego lub gospodarczego odpowiedniego kraju miejsca zamieszkania osoby i kraju, w którym wykonawca ma siedzibę lub miejsce zamieszkania, lub przed notariuszem.
6. **Jeżeli Wykonawca, wykazując spełnianie warunków, o których mowa w art. 22 ust. 1 ustawy Pzp – określonych w Rozdziale 3 ust. 1 pkt. 2, 3, 4 SIWZ, – polega na zasobach innych podmiotów, na zasadach określonych w art. 26 ust. 2b ustawy Pzp, zobowiązany jest udowodnić Zamawiającemu, iż będzie dysponował zasobami niezbędnymi do realizacji zamówienia, w szczególności przedstawiając w tym celu pisemne zobowiązanie tych podmiotów do oddania mu do dyspozycji niezbędnych zasobów na okres korzystania z nich przy wykonywaniu zamówienia.**
7. **Jeżeli Wykonawca, wykazując spełnianie warunków, o których mowa w art. 22 ust. 1 ustawy Pzp określonych w Rozdziale 3 ust. 1 pkt. 2, 3, 4 SIWZ, - polega na zasobach innych podmiotów, na zasadach określonych w art. 26 ust. 2b ustawy Pzp, a podmioty te będą brały udział w realizacji części zamówienia, Zamawiający żąda przedstawienia w odniesieniu do tych podmiotów dokumentów wymienionych w rozdziale IV. Postanowienia dotyczące podmiotów, które mają siedzibę lub miejsce zamieszkania poza granicami Rzeczypospolitej stosuje się odpowiednio.**
8. W przypadku Wykonawców **wspólnie ubiegających się o udzielenie zamówienia** oraz w przypadku podmiotów, o których mowa w pkt. 6 i 7 kopie dokumentów dotyczących odpowiednio Wykonawcy lub tych podmiotów są poświadczane za zgodność z oryginałem przez Wykonawcę lub te podmioty.
9. W zakresie nie uregulowanym niniejszą SIWZ mają zastosowanie przepisy **Rozporządzenie Prezesa Rady Ministrów z dnia 19 lutego 2013 r. w sprawie rodzajów dokumentów, jakich może żądać zamawiający od wykonawcy, oraz form, w jakich te dokumenty mogą być składane**
10. Na ofertę składają się dokumenty wskazane w rozdziale IV oraz wypełniony i podpisany przez wykonawcę Formularz ofertowy - wzór formularza ofertowego **stanowi załącznik nr 1 do SIWZ**

Rozdział 5. Wykonawcy wspólnie ubiegający się o zamówienie

Wykonawcy wspólnie ubiegający się o zamówienie:

1. ponoszą solidarną odpowiedzialność za niewykonanie lub nienależyte wykonanie zobowiązania;
2. zobowiązani są ustanowić Pełnomocnika do reprezentowania ich w postępowaniu o udzielenie zamówienia publicznego albo reprezentowania w postępowaniu i zawarcia umowy w sprawie zamówienia;
3. pełnomocnictwo musi wynikać z umowy lub z innej czynności prawnej, mieć formę pisemną; fakt ustanowienia Pełnomocnika musi wynikać z załączonych do oferty dokumentów;
4. pełnomocnictwo powinno być udzielone w formie pisemnej, ewentualnie kopii potwierdzonej notarialnie, wypełniającej dyspozycję art. 78 §1 oraz art. 99 §2 KC, w związku z art. 14 Pzp
5. jeżeli oferta Wykonawców wspólnie ubiegających się o zamówienie (konsorcjum) zostanie wybrana jako najkorzystniejsza, Zamawiający może przed zawarciem umowy żądać przedstawienia w określonym terminie umowy regulującej współpracę tych Wykonawców.

Rozdział 6. Informacje o sposobie porozumiewania się Zamawiającego z Wykonawcami oraz przekazywania oświadczeń i dokumentów, a także wskazanie osoby uprawnionej do porozumiewania się z Wykonawcami

1. W przedmiotowym postępowaniu o udzielenie zamówienia oświadczenia, wnioski, zawiadomienia oraz informacje Zamawiający i Wykonawcy przekazują, zgodnie z wyborem Zamawiającego – faksem (nr 74 872 22 68) lub drogą elektroniczną (nie dot. oferty i dokumentów składanych wraz z ofertą).
2. Jeżeli w postępowaniu o udzielenie zamówienia strony porozumieją się za pomocą faksu lub drogą elektroniczną, każda ze stron (na żądanie drugiej) niezwłocznie winna potwierdzić fakt otrzymania dokumentu. W przypadku braku potwierdzenia otrzymania wiadomości przez wykonawcę, zamawiający domniema, że pismo wysłane przez zamawiającego na numer faksu podany przez wykonawcę lub na podany kontakt elektroniczny zostało mu doręczone w sposób umożliwiający zapoznanie się wykonawcy z treścią pisma.
3. Oświadczenia, wnioski, zawiadomienia oraz informacje przekazane faksem uważa się za złożone w terminie, jeżeli ich treść dotarła do adresata przed upływem określonego terminu.
4. Zamawiający dopuszcza porozumiewanie się drogą elektroniczną (adres e-mail: miasto@um.nowaruda.pl)
5. Przed upływem terminu składania ofert Zamawiający może zmodyfikować treść specyfikacji. Zmiana zostanie doręczona Wykonawcom, którym przekazano specyfikację istotnych warunków zamówienia oraz zostanie zamieszczona na stronie internetowej <http://nowaruda.biuletyn.net/>, na której jest udostępniona specyfikacja.

6. Nie udziela się żadnych ustnych i telefonicznych informacji, wyjaśnień czy odpowiedzi na kierowane do Zamawiającego zapytania w sprawach wymagających zachowania pisemności postępowania.
7. Strony obowiązane są informować siebie nawzajem o każdej zmianie adresu. Oświadczenia, wnioski, zawiadomienia, dokumenty oraz informacje wysyłane na ostatnio podany adres Wykonawcy będą uznawane za skutecznie złożone temu Wykonawcy.
8. Postępowanie o udzielenie zamówienia prowadzi się w języku polskim.
9. Zamawiający udzieli niezwłocznie odpowiedzi, jednak nie później niż na dwa dni przed upływem terminu składania ofert, faksem lub drogą elektroniczną wszystkim Wykonawcom, którzy pobrali specyfikację istotnych warunków zamówienia, pod warunkiem, że wniosek o wyjaśnienie treści specyfikacji istotnych warunków zamówienia wpłynął do Zamawiającego nie później niż do końca dnia, w którym upływa połowa wyznaczonego terminu składania ofert.
10. Osobą ze strony Zamawiającego upoważnioną do kontaktowania się z wykonawcami jest: **Kornelia Klinicka**, faks 74 872 22 68 lub e-mail miasto@um.nowaruda.pl

Rozdział 7. Wymagania dotyczące wadium

Zamawiający nie żąda wniesienia wadium

Rozdział 8. Termin związania ofertą

1. Wykonawca składając ofertę pozostaje nią związany przez okres **30 dni**. Bieg terminu związania ofertą rozpoczyna się wraz z upływem terminu składania ofert, licząc od dnia składania ofert włącznie.
2. Wykonawca samodzielnie lub na wniosek zamawiającego może przedłużyć termin związania ofertą, z tym że zamawiający może tylko raz, co najmniej na 3 dni przed upływem terminu związania ofertą, zwrócić się do wykonawców o wyrażenie zgody na przedłużenie tego terminu o oznaczony okres, nie dłuższy jednak niż 60 dni.
3. Bieg terminu związania ofertą rozpoczyna się z upływem terminu składania ofert.

Rozdział 9. Opis sposobu przygotowania ofert

1. Opakowanie i adresowanie oferty:

Ofertę należy złożyć w formie pisemnej i umieścić w zamkniętym, nieprzezroczystym opakowaniu (np. koperta) zaadresowanym i opisanym:

<p>Nadawca: Nazwa i adres Wykonawcy (pieczęć). Adresat:</p> <p style="text-align: center;">OFERTA NA ZNAK SPRAWY:</p> <p style="text-align: center;">NIE OTWIERAĆ PRZED TERMINEM OTWARCIA OFERT r. godz.</p>
--

2. Wykonawca może złożyć tylko jedną ofertę, w której musi być zaoferowana tylko jedna cena. Złożenie większej ilości ofert spowoduje odrzucenie wszystkich ofert.
3. Ofertę należy sporządzić w sposób zgodny oraz według wzorów dokumentów z opisanymi w dziale IV Wykaz oświadczeń i dokumentów, jakie mają dostarczyć Wykonawcy w celu potwierdzenia spełnienia warunków udziału w postępowaniu do niniejszego SIWZ.
4. Wszystkie dokumenty załączone do oferty muszą mieć formę pisemną i mogą być przedstawione w formie oryginału lub kopii poświadczonej za zgodność z oryginałem przez oferenta. Dokument, którego projekt stanowi załącznik do niniejszej „specyfikacji” powinien być sporządzony zgodnie z tym wzorem.
5. Wszystkie miejsca, w których Wykonawca naniósł zmiany powinny być podpisane przez osobę uprawnioną do występowania w imieniu Wykonawcy wraz z datą naniesienia zmiany.
6. Zamawiający może żądać przedstawienia oryginału lub notarialnie poświadczonej kopii dokumentu, gdy złożona przez Wykonawcę kopia dokumentu jest nieczytelna lub budzi wątpliwości co do jej oryginalności.
7. Zamawiający uznaje, że podpisem jest: złożony własnoręcznie naniesiony znak, z którego można odczytać co najmniej nazwisko podpisującego, a jeżeli ten znak jest nieczytelny lub nie zawiera pełnego imienia i nazwiska (podpis skrócony) to znak musi być uzupełniony napisem (np. w formie pieczętki), z którego można odczytać co najmniej nazwisko podpisującego.
8. Koszty opracowania i dostarczenia oferty oraz uczestnictwa w postępowaniu obciążają wyłącznie Wykonawcę.
9. Dokumenty sporządzone w języku obcym są składane wraz z tłumaczeniem na język polski, poświadczane przez Wykonawcę lub tłumacza przysięgłego.
10. Wykonawca może wprowadzić zmiany lub wycofać złożoną przed upływem terminu składania ofert Ofertę. Oferta ze zmianami oprócz oznaczeń, jak w ust. 1, będzie dodatkowo oznaczona określeniami „ZMIANA”. Wykonawca wycofując ofertę zobowiązany jest przedłożyć stosowne oświadczenie podpisane przez osobę upoważnioną do jego reprezentacji.
11. Jeżeli niektóre informacje w ofercie stanowią tajemnice przedsiębiorstwa w rozumieniu przepisów o zwalczaniu nieuczciwej konkurencji, Wykonawca może zgodnie z art. 8 ust. 3 ustawy Prawo zamówień publicznych zastrzec w ofercie, które informacje nie mogą być udostępnione innym uczestnikom postępowania. Informacje te winny być umieszczone w osobnej, wewnętrznej kopercie, odrębnie od pozostałych informacji zawartych w ofercie. Kartki należy ponumerować w taki sposób, aby umożliwić ich dopasowanie do pozostałej części oferty (należy zachować ciągłość numeracji kartek oferty). Wykonawca nie może zastrzec informacji, o których mowa w art. 86 ust. 4 ustawy Prawo zamówień publicznych.
12. Zaleca się, aby wszystkie kartki oferty były ponumerowane, parafowane i spięte w sposób uniemożliwiający wypadnięcie jakiegokolwiek z dokumentów.

Rozdział 10. Miejsce oraz termin składania i otwarcia ofert

1. Oferty należy składać w siedzibie Zamawiającego: w Urzędzie Miejskim w Nowej Rudzie, ul. Rynek 1, pok. 13 do dnia 04.06.2013r. do godz. 10⁰⁰
2. Otwarcie ofert nastąpi w dniu 04.06.2013r. o godz. 10¹⁵ w siedzibie Zamawiającego: Urzędzie Miejskim w Nowej Rudzie ul. Rynek 1, 57-400 Nowa Ruda – pokój 308
3. Otwarcie ofert jest jawne.
4. Bezpośrednio przed otwarciem ofert zamawiający poda kwotę jaka zamierza przeznaczyć na sfinansowanie zamówienia
5. Podczas otwarcia ofert zamawiający poda do wiadomości zebranych nazwy i adresy Wykonawców, ceny ofertowe, okresy gwarancji i warunki płatności zawarte w ofertach
6. Informacje, o których mowa w ust. 4 i 5 Zamawiający przekaze niezwłocznie Wykonawcom, którzy nie byli obecni przy otwarciu ofert, na ich wniosek.
7. **UWAGA** – za termin złożenia oferty przyjmuje się datę i godzinę wpływu oferty do Zamawiającego.

Rozdział 11. Opis sposobu obliczenia ceny

1. Wykonawca obliczy cenę dla każdej pozycji w formularzu cenowym i doda wartość podatku VAT. Tak wyliczone ceny netto i z podatkiem VAT zamieści w ofercie. Cena musi być wyrażona w złotych polskich niezależnie od wchodzących w jej skład elementów. Cena ta (brutto) będzie brana pod uwagę przez komisję przetargową w trakcie wyboru najkorzystniejszej oferty

Rozdział 12. Opis kryteriów, którymi Zamawiający będzie się kierował przy wyborze oferty, wraz z podaniem znaczenia tych kryteriów i sposobu oceny ofert

Oferty oceniane będą w dwóch etapach:

I etap: ocena w zakresie wymagań formalnych i kompletności oferty.

1. Oferty niespełniające wymagań określonych w ustawie Prawo zamówień publicznych i SIWZ zostaną odrzucone.
2. Rozpatrywane będą oferty niepodlegające odrzuceniu, złożone przez Wykonawców niepodlegających wykluczeniu zgodnie z ustawą Prawo zamówień publicznych i SIWZ.
3. W toku dokonywania kwalifikacji i oceny złożonych ofert Zamawiający może żądać udzielenia przez Wykonawców wyjaśnień dotyczących treści złożonych przez nich ofert oraz stosownie do art. 26 ust. 4 ustawy Prawo zamówień publicznych i SIWZ.

II etap: ocena merytoryczna według określonego kryterium.

Kryterium Cena – waga 100%.

Sposób oceniania ofert - w kryterium, w którym zamawiającemu zależy, aby Wykonawca przedstawił jak najniższy wskaźnik, tj. dla przedmiotowego postępowania **cena (rozumiana zgodnie z art. 2 pkt 1) ustawy**), zostanie zastosowany następujący wzór arytmetyczny:

$$A = \frac{n}{b} \times a$$

gdzie:

A – ilość punktów przyznana za kryterium A;

n – wartość oferty z najmniejszą wartością;

b – wartość oferty badanej;

a – znaczenie czynnika - dla przedmiotowego postępowania **100%**.

Powyższy wzór zostanie zastosowany dla każdej pozycji z wykazu elementów rozliczeniowych (załącznik 8 do formularza ofertowego). Suma punktów każdej tabeli zostanie podzielona przez ilość pozycji. Następnie zostanie obliczona średnia poprzez dodanie punktów z tabel 1-14 oraz punktów uzyskanych za czynniki cenotwórcze (formularz ofertowy) i uzyskana suma podzielona zostanie przez 15.

Zamawiający stosuje zaokrąglanie wyników do jednego miejsca po przecinku.

Zamawiający udzieli zamówienia Wykonawcy, którego oferta zostanie uznana za najkorzystniejszą, w oparciu o kryterium oceny ofert opisanego w SIWZ.

Rozdział 13. Informacje o formalnościach, jakie zostaną dopełnione po wyborze oferty w celu zawarcia umowy w sprawie zamówienia publicznego

1. Niezwłocznie po wyborze najkorzystniejszej oferty, Zamawiający zawiadomi Wykonawców, którzy złożyli oferty, o:
 - 1) wyborze najkorzystniejszej oferty, podając nazwę (firmę) albo imię i nazwisko, siedzibę albo miejsce zamieszkania i adres Wykonawcy, którego ofertę wybrano, uzasadnienie jej wyboru oraz nazwy (firmy) albo imiona i nazwiska, siedziby albo miejsca zamieszkania i adresy Wykonawców, którzy złożyli oferty a także punktację przyznaną ofertom, w każdym kryterium oceny ofert i łączną punktację,
 - 2) Wykonawcach, których oferty zostały odrzucone, podając uzasadnienie faktyczne i prawne,
 - 3) Wykonawcach, którzy zostali wykluczeni z postępowania o udzielenie zamówienia, podając uzasadnienie faktyczne i prawne,
 - 4) terminie po upływie, którego umowa w sprawie zamówienia publicznego może być zawarta.
2. Niezwłocznie po wyborze najkorzystniejszej oferty Zamawiający zamieszcza informację, o których mowa w ust. 1 również na stronie internetowej oraz w miejscu publicznie dostępnym w swojej siedzibie.
3. Zamawiający unieważni postępowanie w przypadku zaistnienia okoliczności wymienionych w art. 93 ust. 1 ustawy Prawo zamówień publicznych.
4. Umowa zostanie zawarta w formie pisemnej:
 - 1) w terminie nie krótszym niż 5 dni od dnia przesłania zawiadomienia o wyborze najkorzystniejszej oferty, jeżeli zostało ono przesłane faksem lub pocztą elektroniczną, lub

- 2) w terminie nie krótszym niż 10 dni od dnia przesłania zawiadomienia o wyborze najkorzystniejszej oferty, jeżeli zostało ono przesłane pisemnie,
 - 3) w przypadku gdy, w postępowaniu złożona została tylko jedna oferta lub nie odrzucono żadnej oferty oraz nie wykluczono żadnego Wykonawcy, możliwe jest zawarcie umowy przed upływem ww. Terminów.
5. W przypadku, gdy okaże się, że wykonawca, którego oferta została wybrana, będzie uchylał się od zawarcia umowy, Zamawiający może wybrać ofertę najkorzystniejszą spośród pozostałych ofert, bez przeprowadzania ich ponownej oceny chyba, że zachodzi jedna z przesłanek unieważnienia postępowania.

Rozdział 14. Wymagania dotyczące zabezpieczenia należytego wykonania umowy

Zamawiający nie żąda wniesienia zabezpieczenia należytego wykonania umowy

Rozdział 15. Istotne postanowienia umowy w sprawie zamówienia publicznego

Zamawiający wymaga aby wykonawca zawarł z nim umowę na warunkach określonych we wzorze umowy. Wzory umów stanowią **załącznik nr 6** do specyfikacji istotnych warunków zamówienia.

Zamawiający na podstawie art. 144 ust 1 ustawy Prawo zamówień publicznych określa następujące okoliczności, które mogą powodować konieczność wprowadzenia zmian w treści zawartej umowy w stosunku do treści złożonej oferty:

- a) zmiana terminu realizacji zamówienia z przyczyn nie leżących po stronie Wykonawcy
- b) zmiana osób odpowiedzialnych za kontakty i nadzór nad przedmiotem umowy,
- c) wystąpienie oczywistych omyłek pisarskich i rachunkowych w treści umowy.

Powyższe zmiany dopuszczone będą wyłącznie pod warunkiem złożenia wniosku przez Wykonawcę i po akceptacji przez Zamawiającego.

Rozdział 16. Inne informacje

1. Zamawiający nie przewiduje:

- a) składania ofert wariantowych,
- b) zawarcia umowy ramowej,
- c) ustanowienia dynamicznego systemu zakupów,
- d) wyboru najkorzystniejszej oferty z zastosowaniem aukcji elektronicznej,
- e) rozliczenia w walucie innej niż złoty polski.
- f) udzielenia zamówienia uzupełniającego.
- g) składania ofert częściowych
- h) przeprowadzenia aukcji elektronicznej

2. Podwykonawcy

Zamawiający dopuszcza możliwość powierzenia przez Wykonawcę wykonania części lub całości zamówienia podwykonawcom. W takim przypadku Wykonawca zobowiązany jest do wskazania w swojej ofercie części zamówienia (zakresu), których wykonanie zamierza

powierzyć podwykonawcom. Informacje na temat udziału podwykonawców, co do realizacji zamówienia należy zamieścić w „Formularzu ofertowym”. Wykonawca będzie ponosił pełną odpowiedzialność wobec Zamawiającego i osób trzecich za usługi wykonane przez podwykonawców.

Rozdział 17. Pouczenie o środkach ochrony prawnej przysługujących Wykonawcy w toku postępowania o udzielenie zamówienia

Pouczenie o środkach ochrony prawnej przysługujących Wykonawcy w toku postępowania o udzielenie zamówienia publicznego:

1. W prowadzonym postępowaniu mają zastosowanie przepisy zawarte w dziale VI ustawy Prawo zamówień publicznych - „Środki ochrony prawnej” określające zasady wnoszenia odwołań i skarg do sądu na wyroki Krajowej Izby Odwoławczej kończące postępowanie odwoławcze oraz akty wykonawcze do ustawy Pzp.
2. Postępowanie dotyczy zamówienia, którego wartość nie przekracza kwoty określonej w przepisach wydanych na podstawie art. 11 ust. 8 ustawy Pzp.
3. Wykonawcy przysługuje prawo do złożenia odwołania wyłącznie wobec czynności podjętych przez Zamawiającego, w postaci:
 - a) wyboru trybu negocjacji bez ogłoszenia, zamówienia z wolnej ręki lub zapytania o cenę;
 - b) opisu sposobu dokonywania oceny spełniania warunków udziału w postępowaniu;
 - c) wykluczenia odwołującego z postępowania o udzielenie zamówienia;
 - d) odrzucenia oferty odwołującego.
4. Odwołanie powinno wskazywać czynność lub zaniechanie czynności zamawiającego, której zarzuca się niezgodność z przepisami ustawy, zawierać zwięzłe przedstawienie zarzutów, określać żądanie oraz wskazywać okoliczności faktyczne i prawne uzasadniające wniesienie odwołania. Odwołanie wnosi się do Prezesa Izby w formie pisemnej albo elektronicznej opatrzonej bezpiecznym podpisem elektronicznym weryfikowanym za pomocą ważnego kwalifikowanego certyfikatu.
5. Odwołujący przesyła (na podstawie art. 180 ust. 5 Pzp) kopię odwołania Zamawiającemu przed upływem terminu do wniesienia odwołania w taki sposób, aby mógł on zapoznać się z jego treścią przed upływem tego terminu. Domniemywa się, iż Zamawiający mógł zapoznać się z treścią odwołania przed upływem terminu do jego wniesienia, jeżeli przesłanie jego kopii nastąpiło przed upływem terminu do jego wniesienia za pomocą jednego ze sposobów określonych w art. 27 ust. 2 – w przypadku niniejszego postępowania terminem na wniesienie odwołania jest 5 dni od dnia przesłania informacji o czynności Zamawiającego stanowiącej podstawę do jego wniesienia.

Rozdział 18. Załączniki do SIWZ

Załącznik nr 1 do SIWZ – Formularz oferty

Załącznik nr 2 do SIWZ – oświadczenie wykonawcy o spełnieniu warunków udziału w postępowaniu

Załącznik nr 3 do SIWZ – oświadczenie o braku podstaw do wykluczenia wykonawcy

Załącznik nr 4 do SIWZ – wykaz wykonywanych, a w przypadku świadczeń okresowych lub ciągłych również wykonywanych, głównych dostaw lub usług

Załącznik nr 5 do SIWZ - listę podmiotów należących do tej samej grupy kapitałowej, albo informację o tym, że nie należy do grupy kapitałowej

Załącznik nr 6 do SIWZ – wzór umowy

Załącznik nr 7 do SIWZ – szczegółowy opis zamówienia

Załącznik nr 8 do SIWZ - Wykaz elementów rozliczeniowych

Załącznik Nr 1 do SIWZ
Formularz oferty

Pieczeń Wykonawcy

OFERTA

Na podstawie warunków udzielenia zamówienia podejmujemy się wykonania zakresu prac zgodnie z dokumentacją przetargową, dobrą praktyką budowlaną, wiedzą techniczną, obowiązującymi przepisami oraz normami i należytą starannością, będących przedmiotem postępowania o udzielenie zamówienia publicznego na: „**Konserwacja i bieżące utrzymanie sieci kanalizacji deszczowej na terenie miasta Nowa Ruda**”

za cenę: **ZGODNIE Z WYCENIONYM WYKAZEM ELEMENTÓW ROZLICZENIOWYCH załącznik nr 8 do niniejszej oferty.**

Rozliczenie innych usług związanych z pracami remontowymi nastąpi na podstawie kosztorysu powykonawczego. Kosztorys powykonawczy zostanie sporządzony na podstawie czynników cenotwórczych podanych przez poniżej w oparciu o Kosztorysowe Normy Nakładów Rzeczowych.

Czynniki cenotwórcze:

stawka roboczogodziny:[zł.]
koszty ogólne (R+S):[%]
zysk (R+S+Kp):[%]
koszty zakupu:[%]

Oferta została złożona na stronach

Do oferty dołączono następujące dokumenty:

-
-
-
-
-

Nazwa i adres **WYKONAWCY** :

.....
.....

NIP

REGON

Adres, na który Zamawiający powinien przysyłać ewentualną korespondencję:

.....

Osoba wyznaczona do kontaktów z Zamawiającym:

..... numer telefonu: (**)

Numer faksu: (**)....., e-mail.....

....., dn. _ _ . _ _ . _ _ _ _ r.

.....
Podpis osób uprawnionych do składania
świadczeń woli w imieniu Wykonawcy
oraz pieczętka / pieczętki

Załącznik Nr 2 do SIWZ
Oświadczenie Wykonawcy o spełnianiu warunków udziału w
postępowaniu określonych w art. 22 ust. 1 ustawy Pzp

Wykonawca/Wykonawcy.....

Oświadczenie 1

Składając ofertę w postępowaniu o udzielenie zamówienia publicznego prowadzonym w trybie przetargu nieograniczonego na zadanie pn:

„Konserwacja i bieżące utrzymanie sieci kanalizacji deszczowej na terenie miasta Nowa Ruda”

oświadczam/my, że zgodnie z art. 22 ust. 1 pkt 1-4 ustawy z dnia 29 stycznia 2004 r. - Prawo zamówień publicznych (t. j. Dz. U. z 2010 r. Nr 113, poz. 759 z późn. zm.):

- a) posiadam/my uprawnienia do wykonywania określonej działalności lub czynności, jeżeli ustawy nakładają obowiązek posiadania takich uprawnień;
- b) posiadam/my niezbędną wiedzę i doświadczenie;
- c) dysponuję/emy odpowiednim potencjałem technicznym i osobami zdolnymi do wykonania zamówienia;
- d) znajduję/emy się w sytuacji ekonomicznej i finansowej zapewniającej wykonanie zamówienia.

....., dn.

.....

Podpis osób uprawnionych
do składania oświadczeń wiedzy
w imieniu Wykonawcy
oraz pieczętka / pieczętka

1 Podpisuje każdy wykonawca składający ofertę. W przypadku Wykonawców wspólnie ubiegających się o zamówienie powyższy dokument podpisują wszyscy Wykonawcy wspólnie ubiegający się o zamówienie lub Pełnomocnik w ich imieniu.

Załącznik Nr 3 do SIWZ
Oświadczenie o braku podstaw do wykluczenia z postępowania

Wykonawca/wykonawcy.....

Oświadczenie 2

Składając ofertę w postępowaniu o udzielenie zamówienia publicznego prowadzonym w trybie przetargu nieograniczonego na zadanie pn: : „**Konserwacja i bieżące utrzymanie sieci kanalizacji deszczowej na terenie miasta Nowa Ruda**”, oświadczam/my, że nie podlegam/my wykluczeniu na podstawie art. 24 ust. 1 ustawy z dnia 29 stycznia 2004 r. - Prawo zamówień publicznych (t. j. Dz. U. z 2010 r. Nr 113, poz. 759 z późn. zm.).

....., dn.

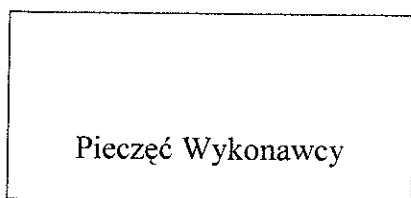
.....

Podpis osób uprawnionych
do składania oświadczeń wiedzy
w imieniu Wykonawcy
oraz pieczętka / pieczętki/

2 Podpisuje każdy wykonawca składający ofertę. W przypadku Wykonawców wspólnie ubiegających się o zamówienie powyższy dokument podpisuje każdy z Wykonawców wspólnie ubiegających się o udzielenie zamówienia lub Pełnomocnik umocowany do składania oświadczeń wiedzy w imieniu każdego z Wykonawców osobno.

Załącznik nr 4 do SIWZ

Wykaz wykonanych w ciągu ostatnich trzech lat usług



wykaz wykonywanych, a w przypadku świadczeń okresowych lub ciągłych również wykonywanych, głównych dostaw lub usług, w okresie ostatnich trzech lat przed upływem terminu składania ofert lub wniosków o dopuszczenie do udziału w postępowaniu, a jeżeli okres prowadzenia działalności jest krótszy - w tym okresie, wraz z podaniem ich wartości, przedmiotu, dat wykonania i podmiotów, na rzecz, których dostawy lub usługi zostały wykonane, oraz załączeniem dowodów, czy zostały one wykonane lub są wykonywane należycie

Lp.	Opis przedmiotu zamówienia	Wartość	Termin realizacji		Nazwa Odbiorcy
			Data rozpoczęcia	Data zakończenia	

....., dn. ____ . ____ . ____

.....
Podpis osób uprawnionych
do składania oświadczeń woli
w imieniu Wykonawcy
oraz pieczęć / pieczęćki

Załącznik nr 5 do SIWZ
listę podmiotów należących do tej samej grupy kapitałowej, albo
informację o tym, że nie należy do grupy kapitałowej

Wykonawca/wykonawcy.....

Przystępując do postępowania w sprawie zamówienia publicznego w trybie przetargu nieograniczonego na: „**Konserwacja i bieżące utrzymanie sieci kanalizacji deszczowej na terenie miasta Nowa Ruda**”

Przedkładamy:

1. Listę podmiotów należących do tej samej grupy kapitałowej (*)

Lp.	Nazwa podmiotu	Adres	Telefon, fax, e-mail
1			
2			
3			
4			
5			

.....
Podpis osób uprawnionych do składania
oświadczeń wiedzy w imieniu Wykonawcy
oraz pieczętka / pieczętki/

LUB:

2. Informację Wykonawcy o tym, że nie należy do grupy kapitałowej (*)

Na podstawie art. 26 ust. 2D ustawy Prawo zamówień publicznych, oświadczam, że nie należę do grupy kapitałowej w rozumieniu ustawy z dnia 16 lutego 2007 r., o ochronie konkurencji i konsumentów (dz. U. Nr 50, poz. 331, z późn. zm.)

.....
Podpis osób uprawnionych do składania
oświadczeń wiedzy w imieniu Wykonawcy
oraz pieczętka / pieczętki/

Wykonawca zobowiązany jest wypełnić Tabelę w pkt 1 (w przypadku, gdy należy do grupy kapitałowej) oraz podpisać dokument w pkt 1 (pod tabelą) lub złożyć oświadczenie, zgodnie z pkt 2 (w przypadku, gdy nie należy do grupy kapitałowej) oraz podpisać dokument w pkt 2 (pod oświadczeniem).

Załącznik nr 6 do SIWZ

UMOWA NR :

Zawarta w dniu 2013 roku, w Nowej Rudzie pomiędzy Gminą Miejską Nowa Ruda reprezentowaną przez:

1) Tomasz Kilińskiego - Burmistrza Miasta,
zwaną dalej „Zamawiającym” działającym w imieniu Gminy Miejskiej Nowa Ruda

.....
reprezentowanym przez:

1),
zwaną/y dalej w treści Umowy "Wykonawcą",

Stosowanie do wyniku postępowania o udzielenie zamówienia, przeprowadzonego w trybie przetargu nieograniczonego oraz dokonanego przez Zamawiającego wyboru najkorzystniejszej oferty, Strony zawarły umowę następującej treści:

§ 1

Na podstawie art. 39 ustawy z dnia 29.01.2004 r. Prawo zamówień publicznych(j.t. z 2010r. Dz. U. Nr 113 poz. 759 z późn. zm.), Zamawiający zleca a Wykonawca przyjmuje do wykonania: „**Konserwację i bieżące utrzymanie sieci kanalizacji deszczowej na terenie miasta Nowa Ruda**”.

§ 2

Zakres robót objętych niniejszą umową określony jest w:

1. opisie przedmiotu zamówienia – załącznik nr 1 do specyfikacji istotnych warunków zamówienia;
2. szkicach, rysunkach i schematach zawartych w opisie przedmiotu zamówienia;
3. dokumentach odniesienia zawartych w opisie przedmiotu zamówienia;
4. minimalnych zakresach czynności określonych w opisie przedmiotu zamówienia.

§ 3

Umowę zawiera się na okres **dwóch lat** licząc **od dnia**

§ 4

1. Wykonawca otrzymał od Zamawiającego formularz zawierający specyfikację istotnych warunków zamówienia oraz opis przedmiotu zamówienia. Zobowiązania oraz inne postanowienia w nich zawarte zostają wprowadzone do niniejszej umowy.
2. Integralną część umowy stanowi oferta przetargowa wykonawcy - załącznik nr 1.

§ 5

1. Inspektor nadzoru z ramienia Zamawiającego będzie powołany dla robót, dla których będzie wymagany w rozumieniu przepisów Ustawy z dnia 7 lipca 1994 roku Prawo Budowlane (t.j. Dz. U. z 2010r. nr 243, poz. 1623 z późniejszymi zmianami), Zakres działania inspektora nadzoru określają przepisy Ustawy z dnia 7 lipca 1994 roku Prawo Budowlane (t.j. Dz. U. z 2010r. nr 243, poz. 1623 z późniejszymi zmianami) i mają zastosowanie przy realizacji niniejszej umowy.
2. W przypadku wykonywania przez Wykonawcę robót dla których wymagane jest ustanowienie kierownika budowy w rozumieniu przepisów Ustawy z dnia 7 lipca 1994 roku Prawo Budowlane (t.j. Dz. U. z 2010r. nr 243, poz. 1623 z późniejszymi zmianami), Wykonawca zobowiązany jest do jego ustanowienia.

§ 6

1. Wykonawca zobowiązuje się wykonywać przedmiot zamówienia w granicach przekazanych przez Zamawiającego należyty ład, porządek, przestrzeganie przepisów bhp, ochronę znajdujących się na terenie obiektów i sieci oraz urządzeń uzbrojenia terenu i utrzymanie ich w należyтым stanie technicznym, oraz zabezpieczyć zajmowany odcinek pasa drogowego zgodnie z zatwierdzonym projektem organizacji ruchu zastępczego.
2. Zakres prac, oraz dokumentów stanowiących załączniki do protokołu odbioru, przewidzianych do realizacji przez Wykonawcę zostanie każdorazowo określony w formie pisemnej (fax oraz doręczenie przez pocztę) przez Zamawiającego.
3. Wykonawca zobowiązuje się do przystąpienia do prac w czasie nieprzekraczalnym 24 godzin od momentu dostarczenia mu zakresu prac o którym mowa w ust. 2.
4. w przypadkach wymagających natychmiastowej interwencji (zagrożenie bezpieczeństwa ruchu drogowego, wystąpienia intensywnych opadów deszczu przystąpienie do usuwania skutków tych zagrożeń lub opadów (łapacze rumoszu)) natychmiast po zgłoszeniu przez Zamawiającego, nie później niż w ciągu 2 godzin od zgłoszenia.

§ 7

1. Wykonawca zobowiązuje się wykonać przedmiot umowy zgodnie ze sztuką budowlaną z materiałów własnych. Zastosowane materiały powinny spełniać wszystkie wymogi ustawy Prawo Budowlane (art.10), to jest posiadać odpowiednie certyfikaty na znak bezpieczeństwa, być zgodne z kryteriami technicznymi określonymi w Polskich Normach lub aprobatą techniczną o ile dla danego wyrobu nie ustanowiono Polskiej Normy oraz zgodne z właściwymi przepisami i dokumentami technicznymi.
2. Inspektor nadzoru ma prawo żądać okazania w/w dokumentów od Wykonawcy przed wbudowaniem materiałów, oraz wykonania przez niego badań jakościowo-ilościowych stosowanych materiałów i wyrobów budowlanych.
3. Wykonawca nie może powierzyć wykonania przedmiotu umowy podwykonawcy bez pisemnej zgody Zamawiającego.

§ 8

1. Rozliczenie prac związanych z realizacją przedmiotu zamówienia nastąpi na podstawie cen jednostkowych określonych w wycenionym wykazie elementów rozliczeniowych określonych w ofercie wykonawcy.
2. Łączne wynagrodzenie Wykonawcy za usługi świadczone w okresie trwania niniejszej umowy nie przekroczy kwoty określonej w przepisach wydanych na podstawie art. 11 ust. 8 UPZP
3. Średni kurs złotego w stosunku do euro, na podstawie którego zostanie przeliczona kwota o której mowa w ust. 2, ustalony zostanie na zasadach określonych w art. 35 ust. 3 ustawy z dnia 29.01.2004 r. Prawo zamówień publicznych.
4. Wykonawca zobowiązuje się do zgłaszania inspektorowi nadzoru terminu zakończenia robót podlegających zakryciu oraz robót zanikających. O ile Wykonawca nie dopełni tego obowiązku jest zobowiązany odkryć roboty lub wykonać odpowiednie odkucia lub otwory niezbędne do zbadania wykonanych robót a następnie przywrócić je do stanu poprzedniego na własny koszt.
5. Wykonawca jest zobowiązany w razie uszkodzenia lub zniszczenia wykonanych robót lub ich części (bądź kradzieży urządzeń) naprawić je i doprowadzić do stanu poprzedniego.
6. Wykonawca jest zobowiązany w razie uszkodzenia lub zniszczenia w trakcie wykonywania robót, innych urządzeń lub ich części oraz innych sieci podziemnych, do ich naprawienia i doprowadzenia do stanu poprzedniego.

§ 9

1. Obowiązującą formą odszkodowania uzgodnioną między stronami będą kary umowne.
2. Wykonawca zapłaci Zamawiającemu kary umowne w następujących przypadkach:
 - 1) za nieterminowe wykonanie określonych w niniejszej umowie przedmiotów w wysokości 0,2% wynagrodzenia umownego za dany przedmiot odbioru za każdy dzień zwłoki,
 - 2) za nieterminowe usunięcie stwierdzonych w czasie odbioru wad i usterek w wysokości 0,2% wynagrodzenia umownego za dany przedmiot odbioru za każdy dzień zwłoki licząc od dnia wyznaczonego na usunięcie wad i usterek,
 - 3) za odstąpienie od umowy z przyczyn niezależnych od Zamawiającego w wysokości 5% wynagrodzenia umownego.
3. Zamawiający zapłaci Wykonawcy kary umowne w następujących przypadkach:
 - 1) za zwłokę w przekazaniu terenu budowy w wysokości 0,1% wynagrodzenia umownego za każdy dzień zwłoki,
 - 2) za odstąpienie od umowy z przyczyn niezależnych od Wykonawcy w wysokości 5% wynagrodzenia umownego. W razie wystąpienia istotnej zmiany okoliczności powodującej, że wykonanie umowy nie leży w interesie publicznym, czego nie można było przewidzieć w chwili zawarcia umowy, Zamawiający może odstąpić od umowy w terminie 30 dni od powzięcia wiadomości o powyższych okolicznościach.
W takim wypadku Wykonawca może żądać jedynie wynagrodzenia należnego mu z tytułu wykonania części umowy,
4. Kara umowna naliczana jest w formie noty księgowej. Zapłata kary następuje w ciągu 14 dni od otrzymania noty bądź przez potrącenie z wynagrodzenia za przedmiot umowy.
5. Strony zastrzegają sobie prawo do odszkodowania uzupełniającego do wysokości poniesionej szkody oraz utraconych korzyści.
6. Zasady ustalania odszkodowania za nie wykonanie lub nienależyte wykonanie umowy strony opierać będą o przepisy Kodeksu Cywilnego (art. 471).
7. Strony uzgadniają, że wzajemne wierzytelności mogą być kompensowane.

§ 10

1. Strony ustalają następujące zasady odbioru przedmiotu umowy:
 - 1) Wykonawca będzie zgłaszał Zamawiającemu gotowość do odbioru pismem potwierdzonym przez inspektora nadzoru na 7 dni przed datą odbioru.
 - 2) Jeżeli w trakcie odbioru stwierdzone zostaną wady i usterki dające się usunąć, to Zamawiający może odmówić odbioru wyznaczając termin ich usunięcia.
 - 3) W przypadku stwierdzenia podczas odbioru wystąpienia wad nie dających się do usunięcia, Zamawiający może:
 - a) obniżyć odpowiednio wynagrodzenie, jeżeli wady te nie uniemożliwiają użytkowania obiektu,
 - b) odstąpić od umowy albo żądać wykonania przedmiotu umowy po raz drugi.
 - 4) Wszelkie czynności podczas dokonywania odbioru jak i terminy wyznaczone na usunięcie usterek i wad będą zawarte w protokóle odbioru podpisanym przez upoważnionych przedstawicieli Zamawiającego i Wykonawcy.
 - 5) O fakcie usunięcia wad i usterek Wykonawca zawiadamia Zamawiającego, żądając jednocześnie wyznaczenia terminu odbioru robót w zakresie uprzednio zakwestionowanym jako wadliwym.
 - 6) Zamawiający w trakcie czynności odbioru może przerwać te czynności, jeśli stwierdzone wady i usterki uniemożliwiają użytkowanie obiektu - do czasu ich usunięcia.
 - 7) Zamawiający wyznacza terminy przeglądu obiektu po odbiorze w okresie rękojmi za wady (gwarancji) a w razie stwierdzenia wad i usterek wyznacza także termin usunięcia tych wad.

- 8) Zamawiający wyznacza termin ostatecznego pogwarancyjnego odbioru robót po upływie terminu gwarancji ustalonego w umowie.
- 9) W razie stwierdzenia podczas odbioru pogwarancyjnego wad i usterek, Zamawiający wyznacza także termin protokolarnego stwierdzenia usunięcia tych wad.

§ 11

Wykonawca udziela pisemnej gwarancji na okres 3 lat licząc od daty odbioru.

§ 12

Zamawiający dokona zapłaty wynagrodzenia Wykonawcy według wystawianych przez niego faktur przejściowych w terminie 30 dni od daty otrzymania faktury wraz z niezbędnymi dokumentami rozliczeniowymi. Podstawę wystawienia faktury stanowi protokół odbioru robót sporządzony przez Wykonawcę i zatwierdzony przez przedstawiciela Zamawiającego.

§ 13

W razie zwłoki w zapłacie swoich należności strony zobowiązują się do zapłaty ustawowych odsetek za opóźnienie.

§ 14

Wszelkie zmiany, jakie strony chciałyby wprowadzić do ustaleń wynikających z niniejszej umowy, wymagają formy pisemnej i zgody obu stron pod rygorem nieważności takich zmian.

§ 15

Nieważne są takie zmiany w niniejszej umowie, które byłyby niekorzystne dla Zamawiającego, jeżeli odbiegałyby od treści oferty, na podstawie której dokonano wyboru Wykonawcy chyba, że konieczność takich zmian wynika z okoliczności, których nie można było przewidzieć w chwili zawarcia umowy lub zmiany te są korzystne dla Zamawiającego.

§ 16

Stronom przysługuje prawo do odstąpienia od umowy w następujących przypadkach:

1. Wykonawcy:
 - 1) Zamawiający nie reguluje na bieżąco zapłaty za faktury i mimo wezwania Wykonawcy zwleka z zapłatą dłużej niż 3 miesiące od terminu zapłaty ustalonego w umowie.
 - 2) Zamawiający odmawia bez uzasadnionej przyczyny odbioru robót lub podpisania protokołu odbioru robót.
 - 3) Zamawiający zawiadomi Wykonawcę, że nie będzie w stanie realizować swoich obowiązków wynikających z umowy.
2. Zamawiającemu:
 - 1) Wykonawca nie rozpoczął robót lub przerwał roboty i ich nie wznowił, mimo wezwań Zamawiającego, przez okres dłuższy niż trzy dni.
 - 2) W razie wystąpienia istotnej zmiany okoliczności powodującej, że wykonanie umowy nie leży w interesie publicznym, czego nie można było przewidzieć w chwili zawarcia umowy, zamawiający może odstąpić od umowy w terminie 30 dni od powzięcia wiadomości o powyższych okolicznościach.
 - 3) Ogłoszenia upadłości Wykonawcy lub rozwiązania firmy Wykonawcy, bądź wydania nakazu zajęcia majątku Wykonawcy.

§ 17

Odstąpienie od umowy wymaga formy pisemnej pod rygorem nieważności. Strona mająca zamiar odstąpić od umowy powinna podać także pisemne uzasadnienie swojej decyzji.

§ 18

W przypadku odstąpienia od umowy strony są zobowiązane do następujących czynności:

1. Wykonawca wspólnie z Zamawiającym sporządzą protokół inwentaryzacji wykonanych robót według daty odstąpienia od umowy.
2. Strony wspólnie ustalą sposób zabezpieczenia przerwanych robót a Wykonawca zabezpieczy przerwane roboty. Koszt robót i czynności zabezpieczających poniesie Strona, która odstąpiła od umowy.
3. Wykonawca sporządzi wykaz materiałów i urządzeń, których nie może wykorzystać do realizacji innych robót. O ile przerwanie robót nie nastąpiło z jego winy Zamawiający jest obowiązany pokryć koszty tych materiałów i urządzeń i przejąć je.
4. Wykonawca usunie z terenu budowy obiekty i urządzenia zaplecza budowy oraz materiały i konstrukcje stanowiące jego własność w terminie najpóźniej 28 dni po terminie przerwania robót.
5. Wykonawca zgłosi do odbioru przez Zamawiającego wykonane roboty do czasu odstąpienia od umowy oraz roboty zabezpieczające.
6. Zamawiający jest obowiązany do odbioru wykonanych robót i zapłaty za wykonane roboty do dnia odstąpienia od umowy wraz z robotami zabezpieczającymi. Jeżeli Wykonawca ponosi winę za odstąpienie od umowy, Zamawiający musi zastosować wszelkie kary i potrącenia jakie wynikają z niniejszej umowy.
7. Zamawiający przejmie od Wykonawcy teren pod swój dozór.
8. Strony wspólnie rozliczą się z pozostałych kosztów, które poniósł Wykonawca a związanych z budową obiektów zaplecza, uzbrojenia terenu budowy itp. uwzględniając przyczyny odstąpienia od umowy.

§ 19

1. W przypadku zaistnienia sporu w związku z wykonywaniem niniejszej umowy, strony są zobowiązane wyczerpać drogę postępowania reklamacyjnego.
2. Uzasadnione roszczenie Wykonawcy powinno być skierowane na piśmie w formie reklamacji do Zamawiającego, który jest obowiązany pisemnie ustosunkować się co do zasadności roszczenia w terminie 21 dni od daty zgłoszenia roszczenia.
3. W razie odmowy uznania roszczenia przez Zamawiającego lub nie udzielenia odpowiedzi w terminie, Wykonawca jest uprawniony do wystąpienia na drogę sądową.
4. Właściwym do rozpoznania sporu jest właściwy miejscowo wg siedziby Zamawiającego.

§ 20

1. Strony ustalają, że następujące dokumenty będą uważane oraz odczytywane i interpretowane jako część niniejszej umowy, w następującej kolejności:
 - 1) szkice, rysunki i schematach zawarte w opisie przedmiotu zamówienia;
 - 2) dokumenty odniesienia wymienione w opisie przedmiotu zamówienia;
 - 3) minimalne zakresy czynności określone w opisie przedmiotu zamówienia.

§ 21

W sprawach nie uregulowanych niniejszą umową mają zastosowanie przepisy Kodeksu Cywilnego a do spraw procesowych Kodeksu postępowania cywilnego.

§ 22

Umowę niniejszą sporządzono w czterech jednobrzmiących egzemplarzach, po dwa egzemplarze dla każdej ze stron.

WYKONAWCA

ZAMAWIAJĄCY

Załącznik Nr 7 do SIWZ **Szczegółowy opis zamówienia**

SPIS TREŚCI

1. Nazwa i kody określone we Wspólnym Słowniku Zamówień
2. Określenie przedmiotu zamówienia.
 - 2.1. Zakres usługi związany z utrzymaniem kanalizacji deszczowej
 - 2.1.1. Mechaniczne czyszczenie kanału
 - 2.1.2. Ręczne czyszczenie kanału
 - 2.1.3. Mechaniczne i ręczne czyszczenie wpustów burzowych i przykanalików
 - 2.1.4. Mechaniczne i ręczne czyszczenie studni
 - 2.1.5. Mechaniczne i ręczne czyszczenie odwodnień liniowych
 - 2.2. Zakres usługi związany z pracami remontowymi kanalizacji deszczowej
 - 2.2.1. Regulacja pionowa wjazdu studni i wpustu burzowego
 - 2.2.2. Założenie wpustu burzowego wraz z kołnierzem
 - 2.2.3. Założenie żeliwnej kraty wpustu burzowego
 - 2.2.4. Założenie betonowej kraty wpustu burzowego
 - 2.2.5. Inne usługi związane z pracami remontowymi
3. Załączniki
 - Schemat nr 1. Studzienka kanalizacji deszczowej Ø 315 z osadnikiem
 - Schemat nr 2. Studzienka kanalizacji deszczowej Ø 315 z osadnikiem i syfonem
 - Schemat nr 3. Studzienka kanalizacji deszczowej Ø 425 z osadnikiem
 - Schemat nr 4. Studzienka kanalizacji deszczowej Ø 425 z osadnikiem i syfonem
 - Schemat nr 5. Studzienka kanalizacji deszczowej Ø 600 z wpustem chodnikowym bocznym
 - Schemat nr 6. Studzienka kanalizacji deszczowej Ø 600 z wpustem chodnikowym bocznym
 - Schemat nr 7. Dno studzienki, dno betonowe
 - Schemat nr 8. Dno studzienki, dno z pokrywy do rur
 - Schemat nr 9. Dno studzienki, dno z pokrywy do rur
 - Schemat nr 10.1. Płyta odciążająca pod wpust, konstrukcja
 - Schemat nr 10.2. Płyta odciążająca pod wpust, zbrojenie
 - Schemat nr 10.3. Płyta odciążająca pod wpust, zbrojenie
 - Schemat nr 11. Osadzenie wpustu
 - Schemat nr 12. Studzienka kanalizacji deszczowej z kręgów betonowych Ø 500 z osadnikiem

1. Nazwa i kody określone we Wspólnym Słowniku Zamówień

Tabela 1.

przedmiot wg kodu CPV:	90470000-2 Usługi czyszczenia kanałów ściekowych 90640000-5 Usługi czyszczenia i opróżniania kanałów ściekowych 45232410-9 Roboty w zakresie kanalizacji ściekowej 45232400-6 Roboty budowlane w zakresie kanałów ściekowych
-------------------------------	---

2. Określenie przedmiotu zamówienia

Dla przedmiotowego postępowania zamawiający określił przedmiot zamówienia wg poniższych zakresów usługi:

- 1) usługi związane z utrzymaniem kanalizacji deszczowej;
- 2) usługi związane z pracami remontowymi kanalizacji deszczowej;
- 3) Inne usługi związane z pracami remontowymi

Dla poszczególnych zakresów usługi zamawiający określił minimalne zakresy czynności związane z realizacją usługi. Do bezwzględnych obowiązków wykonawcy należy wykonanie wszystkich innych czynności (a nie uwzględnionych w zakresach czynności) niezbędnych do wykonania z punktu widzenia celu któremu mają służyć.

W przypadku zaistnienia wątpliwości i sporów co do zakresu czynności związanych z realizacją usługi, jako obowiązującą uznaje się poniższą hierarchię ważności dokumentów opisujących jej zakres:

- 1) szkice, rysunki, schematy wg których realizowany będzie zakres usługi;
- 2) dokumenty odniesienia;
- 3) minimalny zakres czynności określony w niniejszym opisie przedmiotu zamówienia.

Szkice, rysunki, schematy wg których realizowany będzie zakres usługi stanowią załączniki do niniejszego opisu przedmiotu zamówienia.

2.1. Zakres usługi związany z utrzymaniem kanalizacji deszczowej

2.1.1. Mechaniczne czyszczenie kanału

Dla przedmiotowego zakresu usługi związanego z utrzymaniem kanalizacji deszczowej, zamawiający określił minimalny zakres czynności, który zestawiono w tabeli 2. Do bezwzględnych obowiązków wykonawcy należy wykonanie wszystkich innych czynności, a nie uwzględnionych w poniższej tabeli, niezbędnych dla niniejszego zakresu usługi.

Tabela 2.

MINIMALNY ZAKRES CZYNNOŚCI ZWIĄZANYCH Z REALIZACJĄ USŁUGI
1. Zajęcie stanowiska roboczego przez samochody do czyszczenia.
2. Ustawienie barier ochronnych.
3. Oznakowanie terenu na którym realizowana jest usługa zgodnie z decyzją na zajęcie pasa drogowego i zatwierdzonym projektem organizacji ruchu zastępczego.
4. Otwarcie włazów i przewietrzanie odcinka kanału.
5. Sprawdzenie środowiska kanału na obecność niebezpiecznych gazów lub cieczy.

MINIMALNY ZAKRES CZYNNOŚCI ZWIĄZANYCH Z REALIZACJĄ USŁUGI
6. Czyszczenie kanału agregatem ciśnieniowym.
7. Wydobycie osadów agregatem próżniowym.
8. Odsączenie wody z osadu.
9. Zamknięcie pokryw włączów i zdjęcie barier zabezpieczających.
10. Odwiezienie osadów do miejsca utylizacji wraz z utylizacją.
a) Jednostka miary zakresu usługi: jeden metr bieżący wyczyszczonego kanału [1mb.].
b) Dokumenty odniesienia: NIE DOTYCZY
c) Szkice, rysunki, schematy wg których realizowany będzie przedmiotowy zakres usługi: NIE DOTYCZY

2.1.2. Ręczne czyszczenie kanału

Dla przedmiotowego zakresu usługi związanego z utrzymaniem kanalizacji deszczowej, zamawiający określił minimalny zakres czynności, który zestawiono w tabeli 3. Do bezwzględnych obowiązków wykonawcy należy wykonanie wszystkich innych czynności, a nie uwzględnionych w poniższej tabeli, niezbędnych dla niniejszego zakresu usługi.

Tabela 3.

MINIMALNY ZAKRES CZYNNOŚCI ZWIĄZANYCH Z REALIZACJĄ USŁUGI
1. Ustawienie barier ochronnych.
2. Oznakowanie terenu na którym realizowana jest usługa zgodnie z decyzją na zajęcie pasa drogowego i zatwierdzonym projektem organizacji ruchu zastępczego.
3. Otwarcie włączów i przewietrzanie odcinka kanału.
4. Sprawdzenie środowiska kanału na obecność niebezpiecznych gazów lub cieczy.
5. Ograniczenie napływu ścieków do czyszczonego odcinka kanału.
6. Czyszczenie kanału.
7. Wydobycie osadów na powierzchnię i odkładanie na poboczu.
8. Zamknięcie włączów i zdemontowanie barier ochronnych
9. Uporządkowanie terenu z resztek osadów.
10. Załadowanie osadów na samochód.
11. Odwiezienie osadów do miejsca utylizacji wraz z utylizacją.
a) Jednostka miary zakresu usługi: jeden metr bieżący wyczyszczonego kanału [1mb.].
b) Dokumenty odniesienia: NIE DOTYCZY
c) Szkice, rysunki, schematy wg których realizowany będzie przedmiotowy zakres usługi: NIE DOTYCZY

2.1.3. Mechaniczne i ręczne czyszczenie wpustów burzowych i przykanalików

Dla przedmiotowego zakresu usługi związanego z utrzymaniem kanalizacji deszczowej, zamawiający określił minimalny zakres czynności, który zestawiono w tabeli 4. Do bezwzględnych obowiązków wykonawcy należy wykonanie wszystkich innych czynności, a nie uwzględnionych w poniższej tabeli, niezbędnych dla niniejszego zakresu usługi.

Tabela 4.

MINIMALNY ZAKRES CZYNNOŚCI ZWIĄZANYCH Z REALIZACJĄ USŁUGI
1. Zajęcie stanowiska roboczego przez samochód.
2. Ustawienie barier ochronnych.
3. Oznakowanie terenu na którym realizowana jest usługa zgodnie z decyzją na zajęcie pasa drogowego i zatwierdzonym projektem organizacji ruchu zastępczego.
4. Wyjęcie kraty wpustu ściekowego.
5. Czyszczenie osadnika lub przykanalika.
6. Odsączenie osadów z wody ściekowej.
7. Wstawienie kraty wpustu ściekowego.
8. Uporządkowanie terenu z resztek osadów.
9. Odwiezienie osadów do miejsca utylizacji wraz z utylizacją.
a) Jednostka miary zakresu usługi: <ol style="list-style-type: none"> 1) mechaniczne i ręczne czyszczenie wpustu burzowego – jedna sztuka [1 szt.]; 2) mechaniczne i ręczne czyszczenie wpustu burzowego i przykanalika – jeden komplet [1 kpl.].
b) Dokumenty odniesienia: NIE DOTYCZY
c) Szkice, rysunki, schematy wg których realizowany będzie przedmiotowy zakres usługi: NIE DOTYCZY

2.1.4. Mechaniczne i ręczne czyszczenie studni

Dla przedmiotowego zakresu usługi związanego z utrzymaniem kanalizacji deszczowej, zamawiający określił minimalny zakres czynności, który zestawiono w tabeli 5. Do bezwzględnych obowiązków wykonawcy należy wykonanie wszystkich innych czynności, a nie uwzględnionych w poniższej tabeli, niezbędnych dla niniejszego zakresu usługi.

Tabela 5.

MINIMALNY ZAKRES CZYNNOŚCI ZWIĄZANYCH Z REALIZACJĄ USŁUGI
1. Zajęcie stanowiska roboczego przez samochód do czyszczenia.
2. Ustawienie barier ochronnych.
3. Oznakowanie terenu na którym realizowana jest usługa zgodnie z decyzją na zajęcie pasa drogowego i zatwierdzonym projektem organizacji ruchu zastępczego.
4. Otwarcie pokrywy wjazdu studzienki.
5. Czyszczenie studzienki.
6. Zamknięcie pokrywy wjazdu studzienki.
7. Uporządkowanie terenu z resztek osadów.
8. Odsączenie osadów z wody ściekowej i odwiezienie osadów do miejsca utylizacji wraz z utylizacją.
a) Jednostka miary zakresu usługi: <ol style="list-style-type: none"> 1) mechaniczne i ręczne czyszczenie studni, grubość osadu do 30 cm - jedna sztuka [1 szt.]; 2) mechaniczne i ręczne czyszczenie studni, dodatkowo za każde 10 cm ponad 30 cm grubości osadu – 10 centymetrów osadu [10 cm].
b) Dokumenty odniesienia: NIE DOTYCZY

- c) Szkice, rysunki, schematy wg których realizowany będzie przedmiotowy zakres usługi:
NIE DOTYCZY

2.1.5. Mechaniczne i ręczne czyszczenie odwodnień liniowych typu ACO DRAIN

Dla przedmiotowego zakresu usługi związanego z utrzymaniem kanalizacji deszczowej, zamawiający określił minimalny zakres czynności, który zestawiono w tabeli 6. Do bezwzględnych obowiązków wykonawcy należy wykonanie wszystkich innych czynności, a nie uwzględnionych w poniższej tabeli, niezbędnych dla niniejszego zakresu usługi.

Tabela 6.

MINIMALNY ZAKRES CZYNNOŚCI ZWIĄZANYCH Z REALIZACJĄ USŁUGI
1. Zajęcie stanowiska roboczego przez samochód do czyszczenia.
2. Ustawienie barier ochronnych.
3. Oznakowanie terenu na którym realizowana jest usługa zgodnie z decyzją na zajęcie pasa drogowego i zatwierdzonym projektem organizacji ruchu zastępczego.
4. Otwarcie pokryw ACO DRAIN-u
5. Czyszczenie ACO DRAIN-u
6. Zamknięcie pokrywy
7. Uporządkowanie terenu z resztek osadów.
8. Odsączenie osadów z wody ściekowej i odwiezienie osadów do miejsca utylizacji wraz z utylizacją.

a) Jednostka miary zakresu usługi:

- 1) mechaniczne i ręczne czyszczenie ACO DRAIN-u, grubość osadu do 30 cm - jeden mb [1 mb.];
- 2) mechaniczne i ręczne czyszczenie ACO DRAIN-u, dodatkowo za każde 10 cm ponad 30 cm grubości osadu – jeden mb [1 mb].

b) Dokumenty odniesienia: NIE DOTYCZY

c) Szkice, rysunki, schematy wg których realizowany będzie przedmiotowy zakres usługi:
NIE DOTYCZY

2.2. Zakres usługi związany z pracami remontowymi kanalizacji deszczowej

2.2.1. Regulacja pionowa wjazdu studni i wpustu burzowego

Dla przedmiotowego zakresu usługi związanego z utrzymaniem kanalizacji deszczowej, zamawiający określił minimalny zakres czynności, który zestawiono w tabeli 7. Do bezwzględnych obowiązków wykonawcy należy wykonanie wszystkich innych czynności, a nie uwzględnionych w poniższej tabeli, niezbędnych dla niniejszego zakresu usługi.

Tabela 7.

MINIMALNY ZAKRES CZYNNOŚCI ZWIĄZANYCH Z REALIZACJĄ USŁUGI
1. Ustawienie barier ochronnych.
2. Oznakowanie terenu na którym realizowana jest usługa zgodnie z decyzją na zajęcie pasa drogowego i zatwierdzonym projektem organizacji ruchu zastępczego.
3. Zdjęcie przykrycia urządzenia podziemnego.
4. Odkucie i rozebranie uszkodzonej nawierzchni jezdni lub chodnika i podbudowy oraz górnej części uszkodzonej studzienki.
5. Zebranie i odrzucenie gruzu na pobocze (chodnik).

MINIMALNY ZAKRES CZYNNOŚCI ZWIĄZANYCH Z REALIZACJĄ USŁUGI

6. Wykonanie podmurówki z cegły kanalizacyjnej pod włącz i wpust.
7. Osadzenie przykrycia na zaprawie cementowej wraz z jej przygotowaniem.
8. Wywiezienie gruzu z rozbiórki nawierzchni i podbudowy do miejsca utylizacji wraz z utylizacją.
9. Odtworzenie podbudowy i nawierzchni.

a) Jednostka miary zakresu usługi: jedna sztuka [1 szt.].

b) Dokumenty odniesienia:

- 1) Generalna Dyrekcja Dróg Publicznych – Ogólna specyfikacja techniczna D-M-00.00.00 „Wymagania ogólne”;
- 2) Generalna Dyrekcja Dróg Publicznych – Ogólna specyfikacja techniczna D-01.00.00 „Roboty przygotowawcze”;
- 3) Generalna Dyrekcja Dróg Publicznych – Ogólna specyfikacja techniczna D-02.00.00 „Roboty ziemne”;
- 4) Generalna Dyrekcja Dróg Publicznych – Ogólna specyfikacja techniczna D-04.01.01÷ 04.03.01 „Dolne warstwy podbudów oraz oczyszczenie i skropienie”;
- 5) Generalna Dyrekcja Dróg Publicznych – Ogólna specyfikacja techniczna D-04.04.00÷ 04.04.03 „Podbudowy z kruszywa stabilizowanego mechanicznie”;
- 6) Generalna Dyrekcja Dróg Publicznych – Ogólna specyfikacja techniczna D-04.04.04 „Podbudowy z tłuczni kamiennego”;
- 7) Generalna Dyrekcja Dróg Publicznych – Ogólna specyfikacja techniczna D-04.08.00 „Wyrównanie podbudowy”;
- 8) Generalna Dyrekcja Dróg Publicznych – Ogólna specyfikacja techniczna D-05.03.05 „Nawierzchnie z betonu asfaltowego”;
- 9) Generalna Dyrekcja Dróg Publicznych – Ogólna specyfikacja techniczna D-05.02.02a „Remonty cząstkowe nawierzchni brukowcowej”;
- 10) Generalna Dyrekcja Dróg Publicznych – Ogólna specyfikacja techniczna D-05.03.01a „Remonty cząstkowe nawierzchni z kostki kamiennej”;
- 11) Generalna Dyrekcja Dróg Publicznych – Ogólna specyfikacja techniczna D-05.03.17 „Remonty cząstkowe nawierzchni bitumicznych”;
- 12) Generalna Dyrekcja Dróg Publicznych – Ogólna specyfikacja techniczna D-05.03.23b „Remonty cząstkowe nawierzchni z betonowej kostki brukowej”;
- 13) Generalna Dyrekcja Dróg Publicznych – Ogólna specyfikacja techniczna D-08.02.01a „Remonty cząstkowe chodnika z płyt betonowych”;
- 14) Generalna Dyrekcja Dróg Publicznych – Ogólna specyfikacja techniczna D-08.01.01 „Krawężniki”;
- 15) Generalna Dyrekcja Dróg Publicznych – Ogólna specyfikacja techniczna D-08.02.00 „Chodniki”;
- 16) Generalna Dyrekcja Dróg Publicznych – Ogólna specyfikacja techniczna D-08.03.01 „Betonowe obrzeża chodnikowe”;
- 17) Generalna Dyrekcja Dróg Publicznych – Ogólna specyfikacja techniczna D-03.02.01a „Regulacja pionowa uszkodzonej studzienki kanalizacyjnej”.

a) Szkice, rysunki, schematy wg których realizowany będzie przedmiotowy zakres usługi: schemat nr 10.1; 10.2.; 10.3; 11.

2.2.2. Założenie wpustu burzowego wraz z kołnierzem

Dla przedmiotowego zakresu usługi związanego z utrzymaniem kanalizacji deszczowej, zamawiający określił minimalny zakres czynności, który zestawiono w tabeli 14. Do bezwzględnych obowiązków wykonawcy należy wykonanie wszystkich innych czynności, a nie uwzględnionych w poniższej tabeli, niezbędnych dla niniejszego zakresu usługi.

Klasa (wg EN 124:2000) kraty wpustu będzie dobierana wg grupy terenu w którym ma być zamontowana. Za wybór odpowiedniej klasy odpowiedzialny jest wykonawca. W przypadku wątpliwości należy wybierać klasę wyższą. Stosuje się niniejsze przyporządkowanie klasy kraty wpustu do grupy terenu:

- 1) Grupa 1 (min. klasa A 15) – powierzchnie przeznaczone wyłącznie dla pieszych i rowerzystów;
- 2) Grupa 2 (min. klasa B 125) – drogi i obszary dla pieszych, powierzchnie równorzędne, parkingi lub tereny parkowania samochodów osobowych;
- 3) Grupa 3 (min. klasa C 250) – dotyczy tylko wpustów sytuowanych przy krawężnikach w obszarze, który mierzony od ściany do ściany krawężnika może sięgać w tor ruchu maksimum 0,5 m i w drogę dla pieszych 0,2 m;
- 4) Grupa 4 (min. klasa D 400) – jezdnie dróg (również ciągi pieszo-jezdne), utwardzone pobocza oraz obszary parkingowe dla wszystkich rodzajów pojazdów drogowych;
- 5) Grupa 5 (min. klasa E 600) – powierzchnie poddane wysokim naciskom od kół, np. rampy, pasy startowe;
- 6) Grupa 6 (min. klasa F 900) – powierzchnie poddane szczególnie wysokim naciskom od kół, np. pasy startowe.

Tabela 14.

MINIMALNY ZAKRES CZYNNOŚCI ZWIĄZANYCH Z REALIZACJĄ USŁUGI
1. Odkucie i rozebranie uszkodzonej nawierzchni i podbudowy oraz górnej części uszkodzonej studzienki.
2. Zebranie i odrzucenie gruzu na pobocze (chodnik).
3. Montaż kołnierza wpustu burzowego na zaprawie cementowej.
4. Montaż kraty na kołnierzu.
5. Wywiezienie gruzu z rozbiórki nawierzchni i podbudowy do miejsca utylizacji wraz z utylizacją.
6. Odtworzenie podbudowy i nawierzchni.

a) Jednostka miary zakresu usługi: jedna sztuka [1 szt.].

b) Dokumenty odniesienia:

- 1) Wymagania Techniczne COBRTI INSTAL – Zeszyt 9 „Warunki techniczne wykonania i odbioru sieci kanalizacyjnych”;
- 2) Polska Korporacja Techniki Sanitarnej, Grzewczej, Gazowej i Klimatyzacji „Warunki techniczne wykonania i odbioru rurociągów z tworzyw sztucznych wraz z aneksem”;
- 3) Generalna Dyrekcja Dróg Publicznych – Ogólna specyfikacja techniczna D-M-00.00.00 „Wymagania ogólne”;
- 4) Generalna Dyrekcja Dróg Publicznych – Ogólna specyfikacja techniczna D-01.00.00 „Roboty przygotowawcze”;
- 5) Generalna Dyrekcja Dróg Publicznych – Ogólna specyfikacja techniczna D-02.00.00 „Roboty ziemne”;
- 6) Generalna Dyrekcja Dróg Publicznych – Ogólna specyfikacja techniczna D-04.01.01÷ 04.03.01 „Dolne warstwy podbudów oraz oczyszczenie i skropienie”;
- 7) Generalna Dyrekcja Dróg Publicznych – Ogólna specyfikacja techniczna D-04.04.00÷ 04.04.03 „Podbudowy z kruszywa stabilizowanego mechanicznie”;
- 8) Generalna Dyrekcja Dróg Publicznych – Ogólna specyfikacja techniczna D-04.04.04 „Podbudowy z tłuczni kamiennego”;
- 9) Generalna Dyrekcja Dróg Publicznych – Ogólna specyfikacja techniczna D-04.08.00 „Wyrównanie podbudowy”;

- 10) Generalna Dyrekcja Dróg Publicznych – Ogólna specyfikacja techniczna D-05.03.05 „Nawierzchnie z betonu asfaltowego”;
 - 11) Generalna Dyrekcja Dróg Publicznych – Ogólna specyfikacja techniczna D-05.02.02a „Remonty cząstkowe nawierzchni brukowcowej”;
 - 12) Generalna Dyrekcja Dróg Publicznych – Ogólna specyfikacja techniczna D-05.03.01a „Remonty cząstkowe nawierzchni z kostki kamiennej”;
 - 13) Generalna Dyrekcja Dróg Publicznych – Ogólna specyfikacja techniczna D-05.03.17 „Remonty cząstkowe nawierzchni bitumicznych”;
 - 14) Generalna Dyrekcja Dróg Publicznych – Ogólna specyfikacja techniczna D-05.03.23b „Remonty cząstkowe nawierzchni z betonowej kostki brukowej”;
 - 15) Generalna Dyrekcja Dróg Publicznych – Ogólna specyfikacja techniczna D-08.02.01a „Remonty cząstkowe chodnika z płyt betonowych”;
 - 16) Generalna Dyrekcja Dróg Publicznych – Ogólna specyfikacja techniczna D-08.01.01 „Krawężniki”;
 - 17) Generalna Dyrekcja Dróg Publicznych – Ogólna specyfikacja techniczna D-08.02.00 „Chodniki”;
 - 18) Generalna Dyrekcja Dróg Publicznych – Ogólna specyfikacja techniczna D-08.03.01 „Betonowe obrzeża chodnikowe”.
- c) Szkice, rysunki, schematy wg których realizowany będzie przedmiotowy zakres usługi: schemat nr 11.

2.2.3. Założenie żeliwnej kraty wpustu burzowego

Dla przedmiotowego zakresu usługi związanego z utrzymaniem kanalizacji deszczowej, zamawiający określił minimalny zakres czynności, który zestawiono w tabeli 15. Do bezwzględnych obowiązków wykonawcy należy wykonanie wszystkich innych czynności, a nie uwzględnionych w poniższej tabeli, niezbędnych dla niniejszego zakresu usługi.

Klasa (wg EN 124:2000) kraty wpustu będzie dobierana wg grupy terenu w którym ma być zamontowana. Za wybór odpowiedniej klasy odpowiedzialny jest wykonawca. W przypadku wątpliwości należy wybierać klasę wyższą. Stosuje się niniejsze przyporządkowanie klasy kraty wpustu do grupy terenu:

- 1) Grupa 1 (min. klasa A 15) – powierzchnie przeznaczone wyłącznie dla pieszych i rowerzystów;
- 2) Grupa 2 (min. klasa B 125) – drogi i obszary dla pieszych, powierzchnie równorzędne, parkingi lub tereny parkowania samochodów osobowych;
- 3) Grupa 3 (min. klasa C 250) – dotyczy tylko wpustów sytuowanych przy krawężnikach w obszarze, który mierzony od ściany do ściany krawężnika może sięgać w tor ruchu maksimum 0,5 m i w drogę dla pieszych 0,2 m;
- 4) Grupa 4 (min. klasa D 400) – jezdnie dróg (również ciągi pieszo-jezdne), utwardzone pobocza oraz obszary parkingowe dla wszystkich rodzajów pojazdów drogowych;
- 5) Grupa 5 (min. klasa E 600) – powierzchnie poddane wysokim naciskom od kół, np. rampy, pasy startowe;
- 6) Grupa 6 (min. klasa F 900) – powierzchnie poddane szczególnie wysokim naciskom od kół, np. pasy startowe.

Tabela 15.

MINIMALNY ZAKRES CZYNNOŚCI ZWIĄZANYCH Z REALIZACJĄ USŁUGI

1. Transport kraty na miejsce montażu.

2. Założenie kraty.

a) Jednostka miary zakresu usługi: jedna sztuka [1 szt.].

b) Dokumenty odniesienia: NIE DOTYCZY

- c) Szkice, rysunki, schematy wg których realizowany będzie przedmiotowy zakres usługi:
NIE DOTYCZY

2.2.4. Założenie betonowej kraty wpustu burzowego

Dla przedmiotowego zakresu usługi związanego z utrzymaniem kanalizacji deszczowej, zamawiający określił minimalny zakres czynności, który zestawiono w tabeli 16. Do bezwzględnych obowiązków wykonawcy należy wykonanie wszystkich innych czynności, a nie uwzględnionych w poniższej tabeli, niezbędnych dla niniejszego zakresu usługi.

Określa się klasę betonu z którego ma być wykonana krata wpustu na beton B 35.

Tabela 16.

MINIMALNY ZAKRES CZYNNOŚCI ZWIĄZANYCH Z REALIZACJĄ USŁUGI
1. Transport kraty na miejsce montażu.
2. Założenie kraty.

a) Jednostka miary zakresu usługi: jedna sztuka [1 szt.].

b) Dokumenty odniesienia: **NIE DOTYCZY**

c) Szkice, rysunki, schematy wg których realizowany będzie przedmiotowy zakres usługi:
NIE DOTYCZY

2.2.5. Inne usługi związane z pracami remontowymi

Zamawiający przewiduje zlecenie wykonawcy do wykonania innych usług związanych z pracami remontowymi na sieci kanalizacji deszczowej, a nie opisanych w punkt 2.2. niniejszego „Opisu przedmiotu zamówienia”, których zamawiający nie mógł przewidzieć przed udzieleniem zamówienia. Zakres prac do wykonania będzie każdorazowo określony przez zamawiającego w protokole typowania robót. Rozliczenie prac nastąpi na podstawie kosztorysu powykonawczego. Kosztorys powykonawczy zostanie sporządzony na podstawie czynników cenotwórczych podanych przez wykonawcę w ofercie, w oparciu o Kosztorysowe Normy Nakładów Rzeczowych.

Jako czynniki cenotwórcze należy rozumieć:

- 1) stawka roboczogodziny;
- 2) koszty ogólne (R+S);
- 3) zysk (R+S+Kp);
- 4) koszty zakupu.

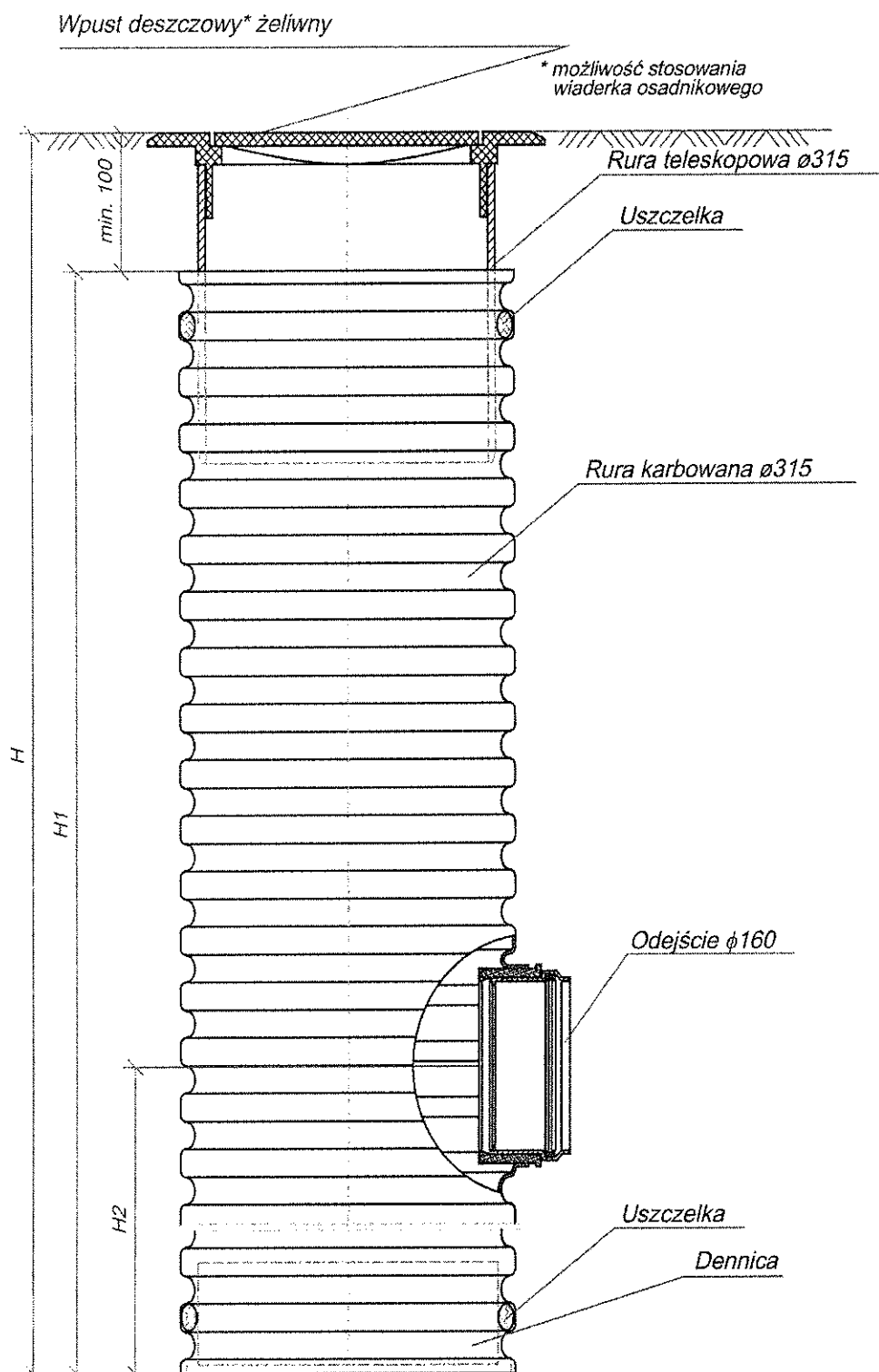
3. Załączniki

Schemat nr 1. Studzienka kanalizacji deszczowej Ø 315 z osadnikiem

Schemat sporządzono przy wykorzystaniu materiałów producenta armatury kanalizacyjnej Wavin (opracowanie: „Studzienki kanalizacyjne Wavin. Rysunki”). Dla realizacji zakresu usługi związanego z powyższym schematem wykonawca może użyć materiałów i wyrobów równoważnych do przedstawionych na schemacie.

UWAGA

W kalkulacji ceny ofertowej należy uwzględnić wpust z zawiasem oraz wiaderko osadnikowe.

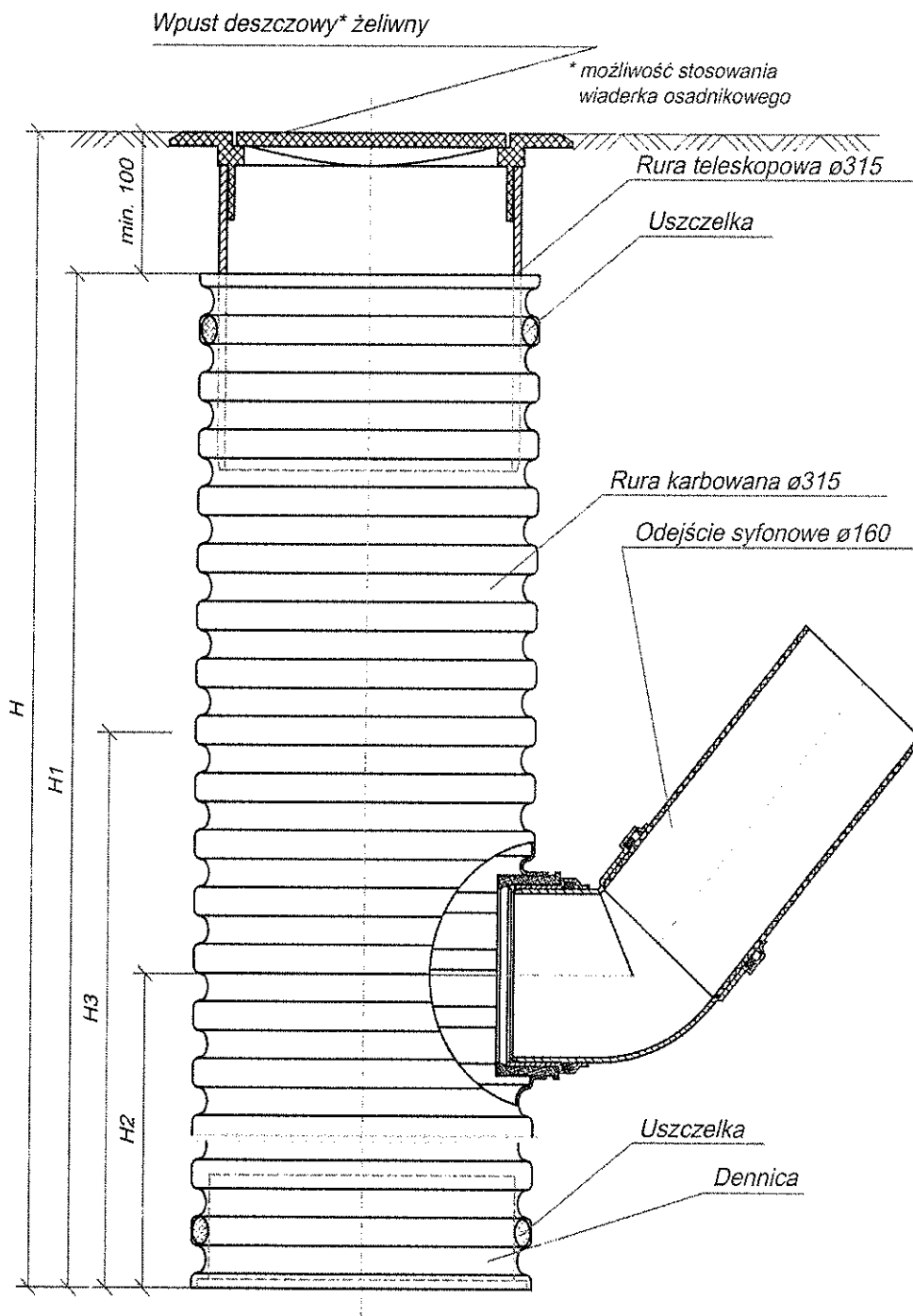


Schemat nr 2.
Studzienka kanalizacji deszczowej Ø 315 z osadnikiem i syfonem

Schemat sporządzono przy wykorzystaniu materiałów producenta armatury kanalizacyjnej Wavin (opracowanie: „Studzienki kanalizacyjne Wavin. Rysunki”). Dla realizacji zakresu usługi związanego z powyższym schematem wykonawca może użyć materiałów i wyrobów równoważnych do przedstawionych na schemacie.

UWAGA

W kalkulacji ceny ofertowej należy uwzględnić wpust z zawiasem oraz wiaderko osadnikowe.

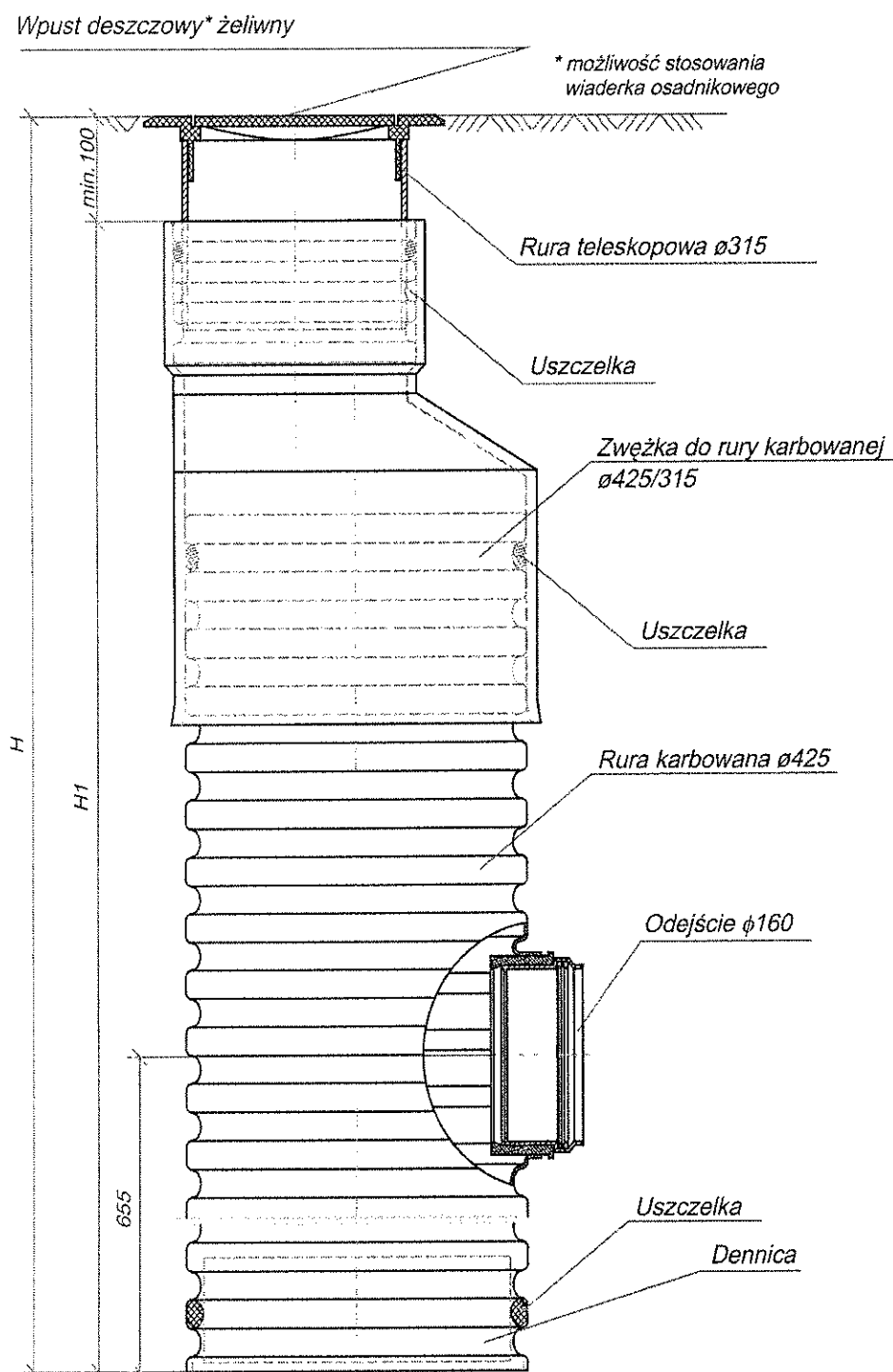


Schemat nr 3.
Studzienka kanalizacji deszczowej $\varnothing 425$ z osadnikiem

Schemat sporządzono przy wykorzystaniu materiałów producenta armatury kanalizacyjnej Wavin (opracowanie: „Studzienki kanalizacyjne Wavin. Rysunki”). Dla realizacji zakresu usługi związanego z powyższym schematem wykonawca może użyć materiałów i wyrobów równoważnych do przedstawionych na schemacie.

UWAGA

W kalkulacji ceny ofertowej należy uwzględnić wpust z zawiasem oraz wiaderko osadnikowe.

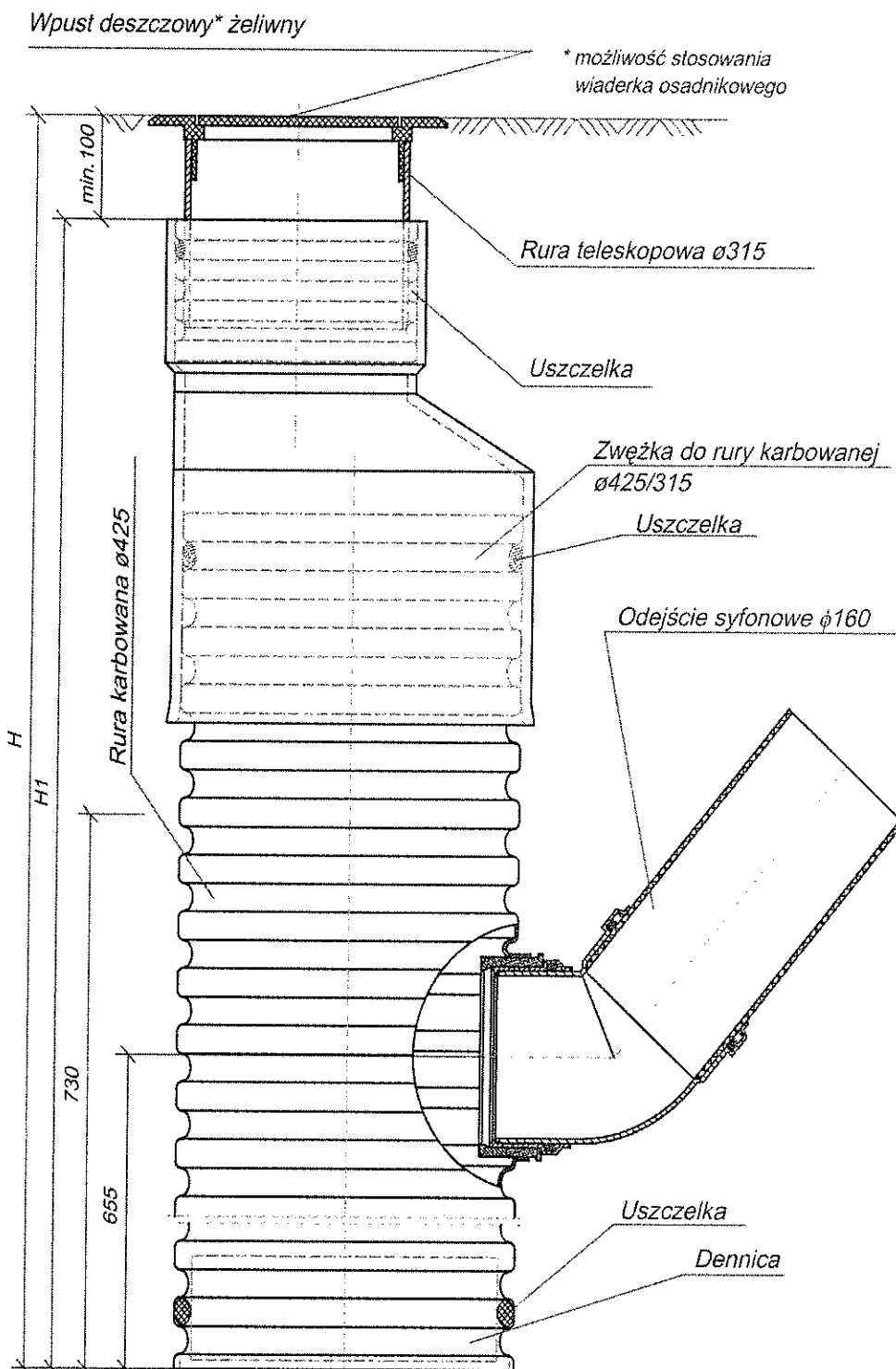


Schemat nr 4.
Studzienka kanalizacji deszczowej $\varnothing 425$ z osadnikiem i syfonem

Schemat sporządzono przy wykorzystaniu materiałów producenta armatury kanalizacyjnej Wavin (opracowanie: „Studzienki kanalizacyjne Wavin. Rysunki”). Dla realizacji zakresu usługi związanego z powyższym schematem wykonawca może użyć materiałów i wyrobów równoważnych do przedstawionych na schemacie.

UWAGA

W kalkulacji ceny ofertowej należy uwzględnić wpust z zawiasem oraz wiaderko osadnikowe.



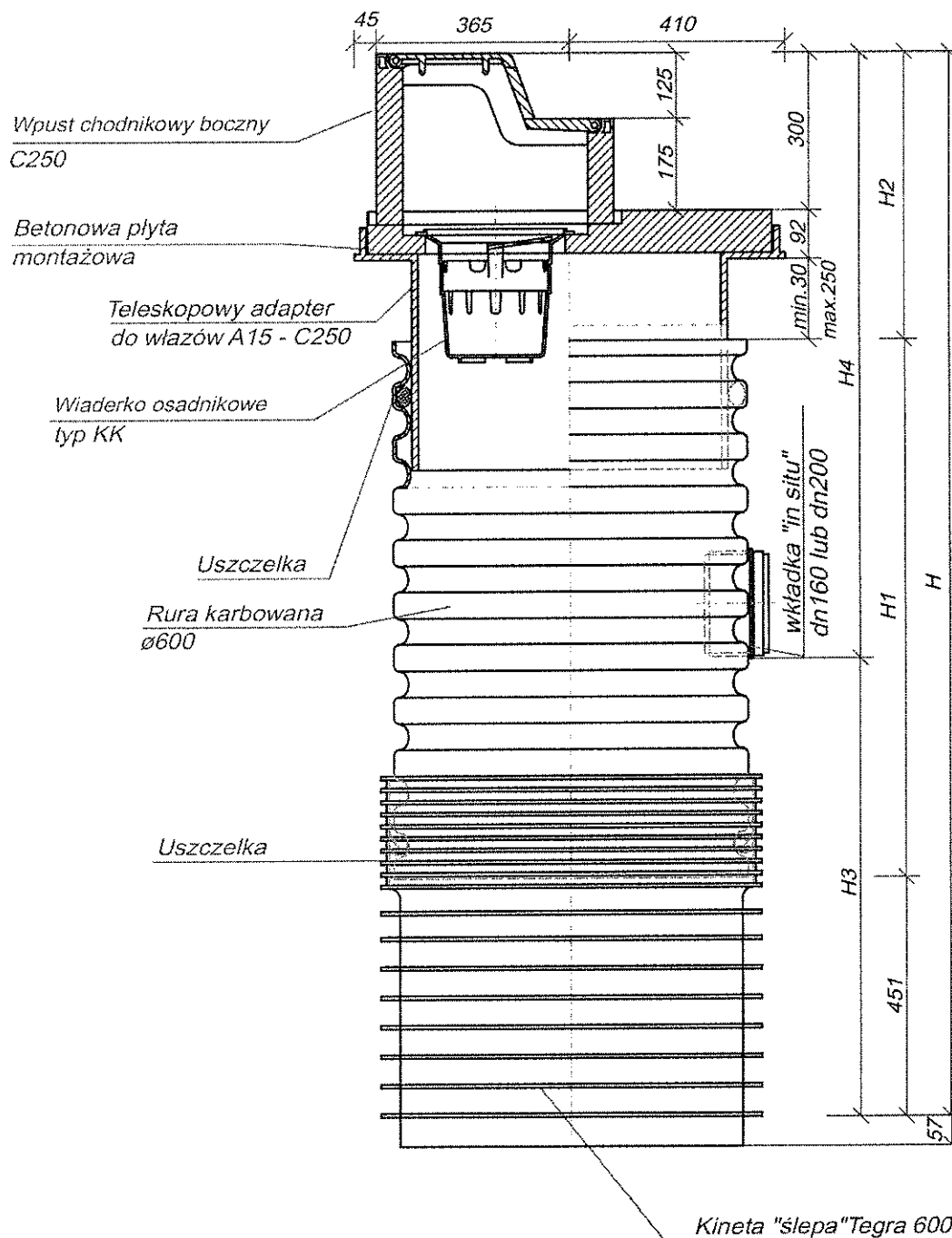
Schemat nr 5.

Studzienka kanalizacji deszczowej $\varnothing 600$ z wpustem chodnikowym bocznym

Schemat sporządzono przy wykorzystaniu materiałów producenta armatury kanalizacyjnej Wavin (opracowanie: „Studzienki kanalizacyjne Wavin. Rysunki”). Dla realizacji zakresu usługi związanego z powyższym schematem wykonawca może użyć materiałów i wyrobów równoważnych do przedstawionych na schemacie.

UWAGA

W kalkulacji ceny ofertowej należy uwzględnić wpust z zawiasem oraz wiaderko osadnikowe.



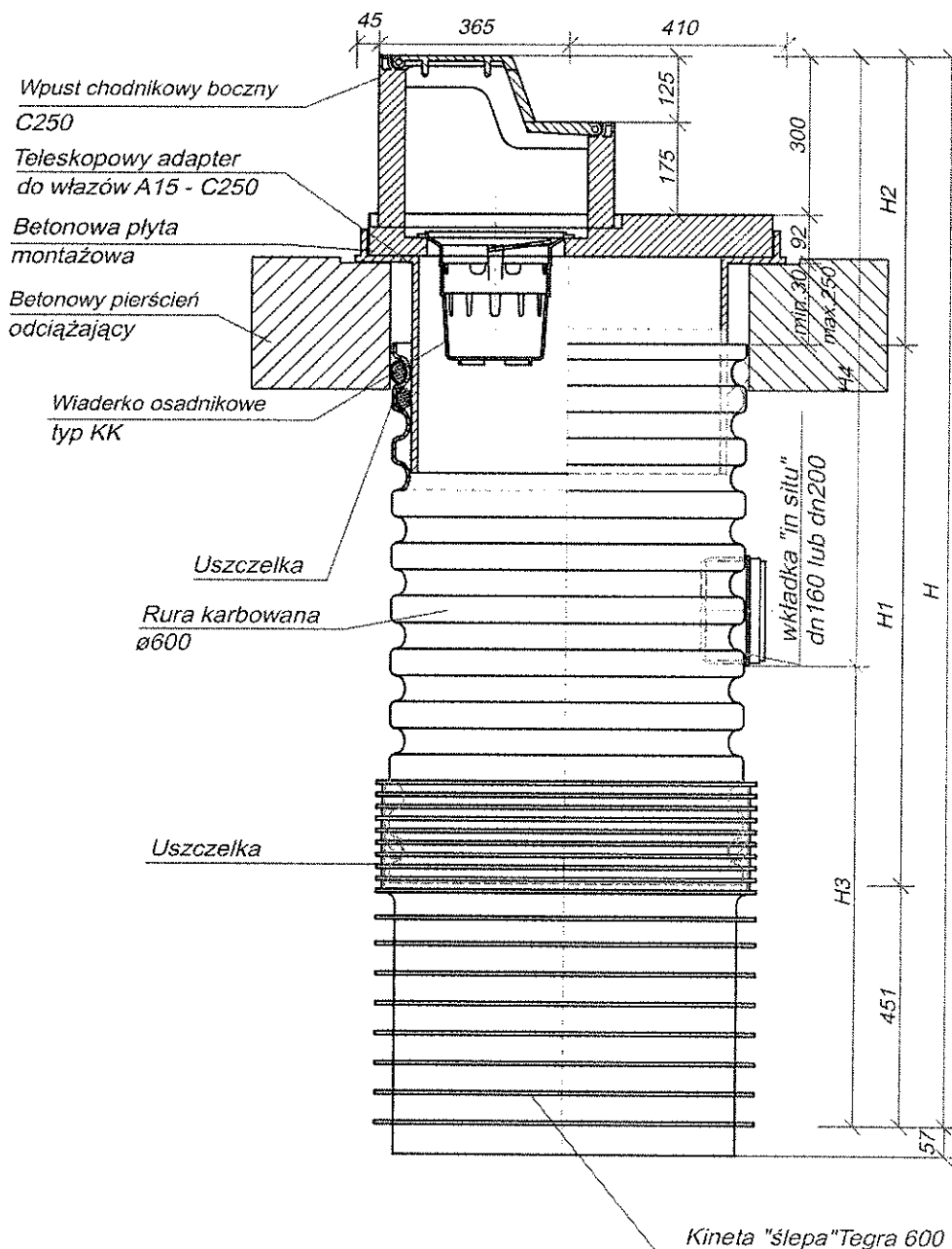
Schemat nr 6.

Studzienka kanalizacji deszczowej Ø 600 z wpustem chodnikowym bocznym

Schemat sporządzono przy wykorzystaniu materiałów producenta armatury kanalizacyjnej Wavin (opracowanie: „Studzienki kanalizacyjne Wavin. Rysunki”). Dla realizacji zakresu usługi związanego z powyższym schematem wykonawca może użyć materiałów i wyrobów równoważnych do przedstawionych na schemacie.

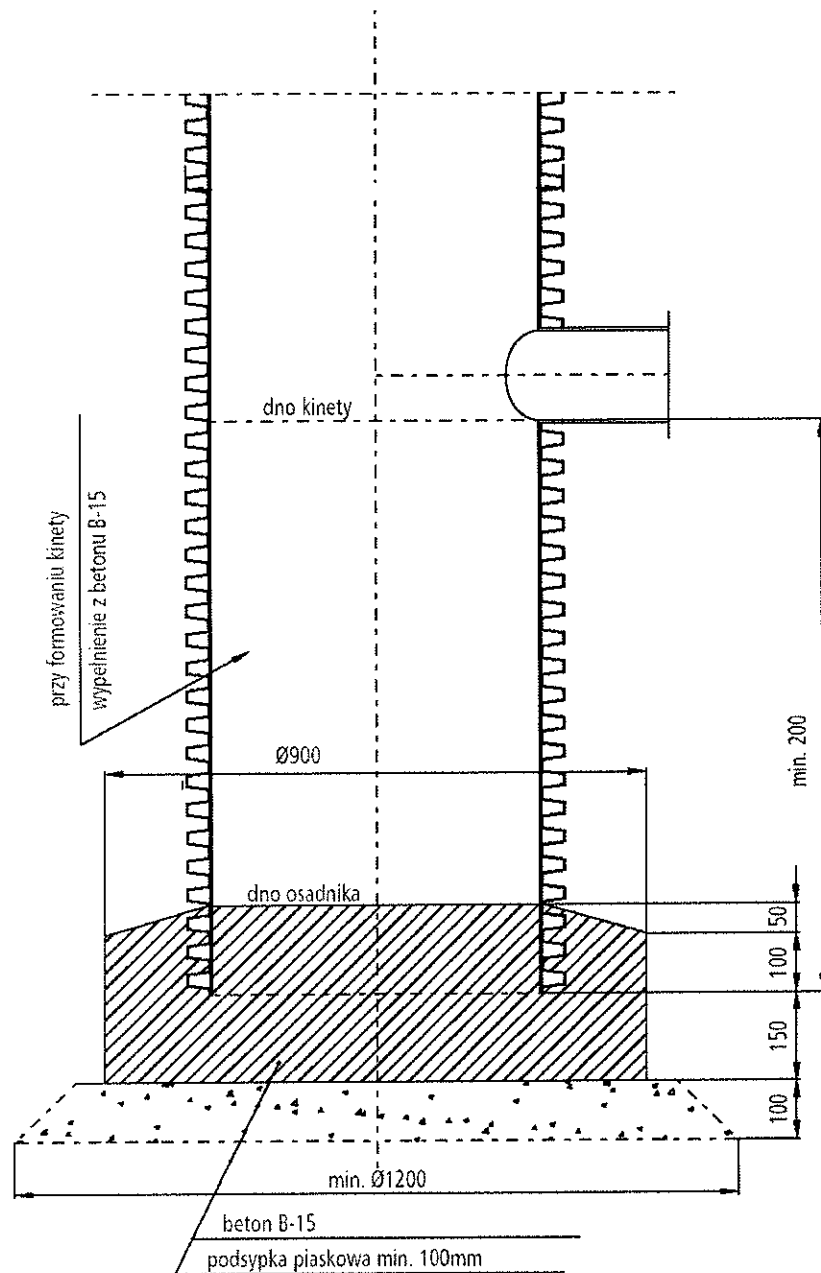
UWAGA

W kalkulacji ceny ofertowej należy uwzględnić wpust z zawiasem oraz wiaderko osadnikowe.



Schemat nr 7.
Dno studzienki, dno betonowe

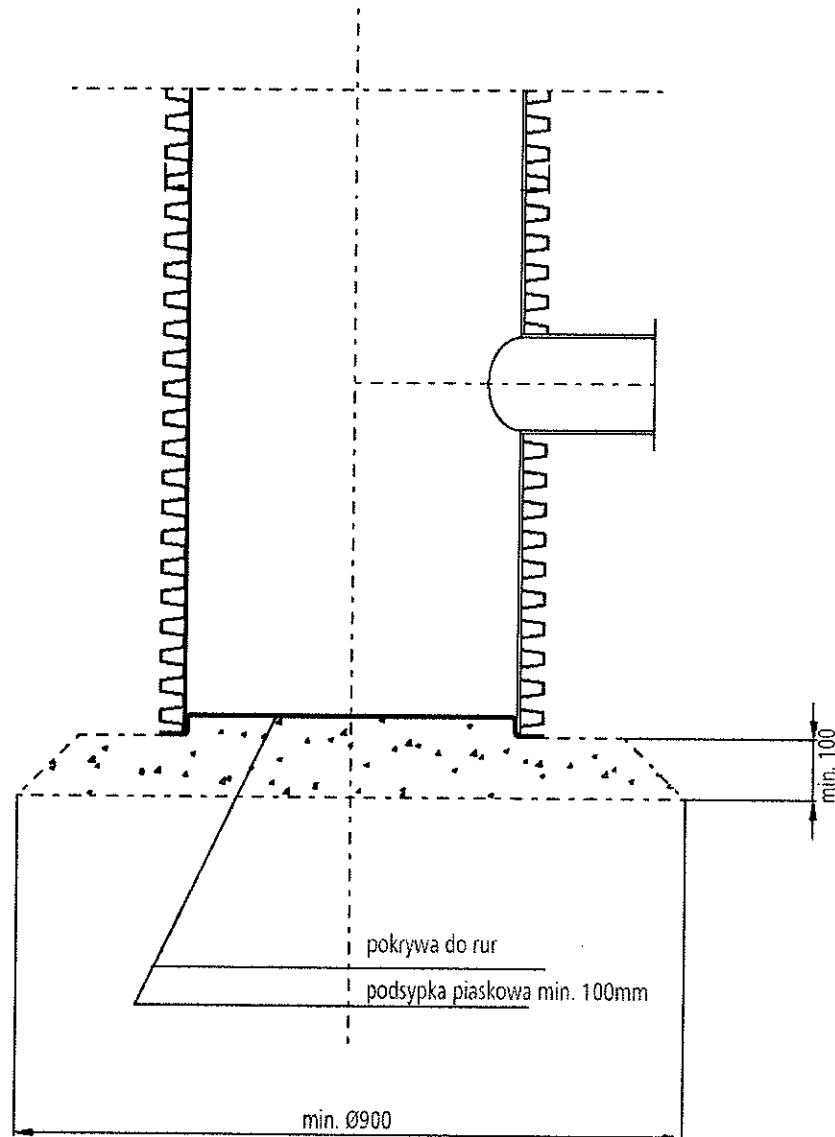
Schemat sporządzono przy wykorzystaniu materiałów producenta armatury kanalizacyjnej Pipelife (opracowanie: „Wytyczne stosowania w pasie drogowym”). Dla realizacji zakresu usługi związanego z powyższym schematem wykonawca może użyć materiałów i wyrobów równoważnych do przedstawionych na schemacie.



Schemat nr 8.

Dno studzienki, dno z pokrywy do rur

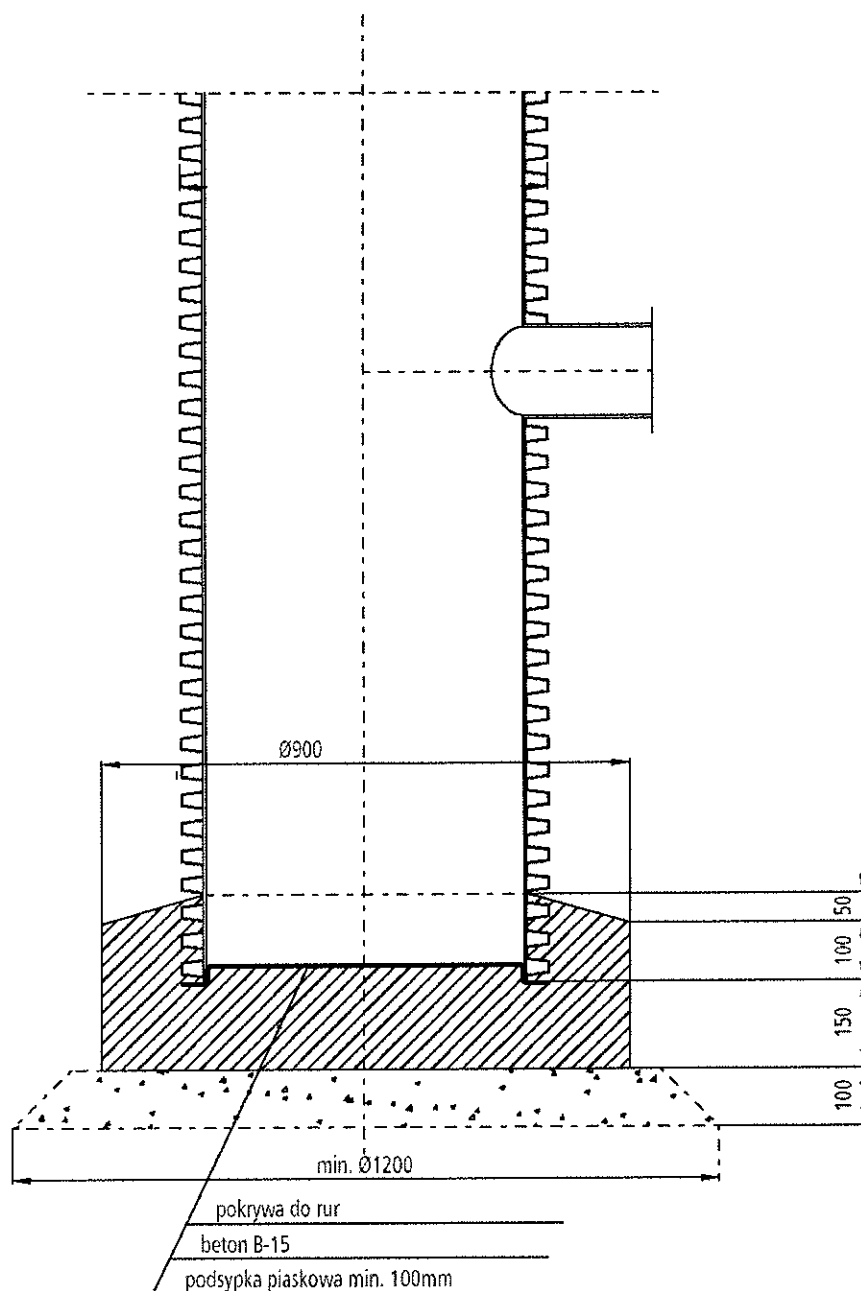
Schemat sporządzono przy wykorzystaniu materiałów producenta armatury kanalizacyjnej Pipelife (opracowanie: „Wytyczne stosowania w pasie drogowym”). Dla realizacji zakresu usługi związanego z powyższym schematem wykonawca może użyć materiałów i wyrobów równoważnych do przedstawionych na schemacie.



Schemat nr 9.

Dno studzienki, dno z pokrywy do rur

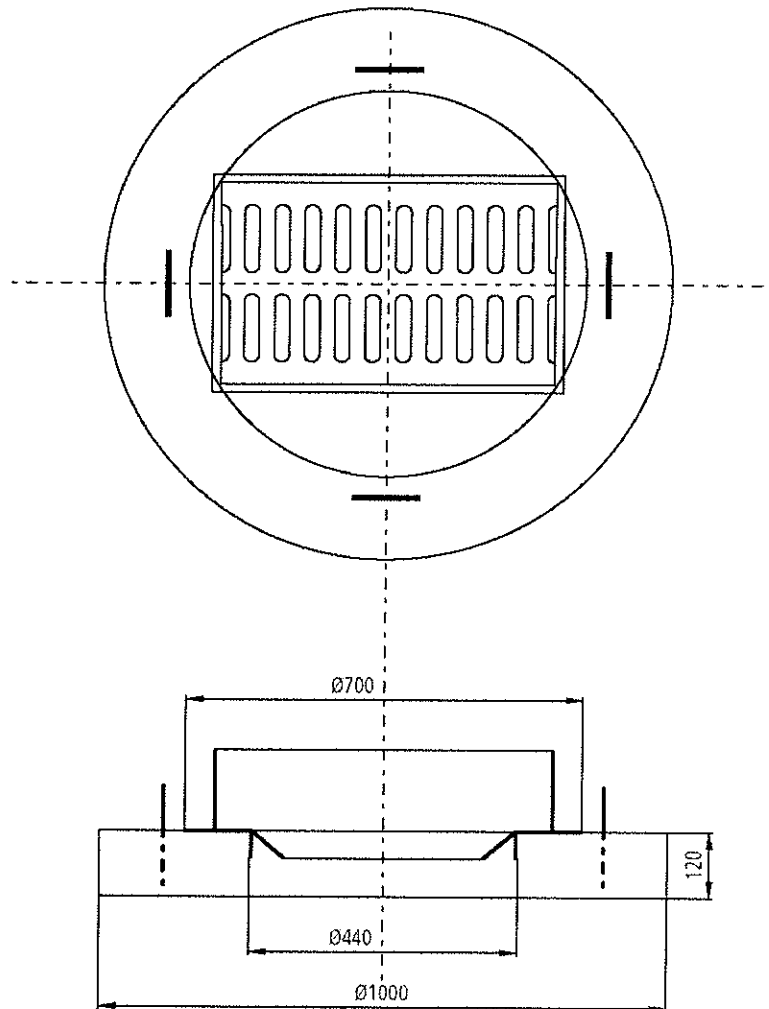
Schemat sporządzono przy wykorzystaniu materiałów producenta armatury kanalizacyjnej Pipelife (opracowanie: „Wytyczne stosowania w pasie drogowym”). Dla realizacji zakresu usługi związanego z powyższym schematem wykonawca może użyć materiałów i wyrobów równoważnych do przedstawionych na schemacie.



Schemat nr 10.1.

Płyta odciażająca pod wpust, konstrukcja

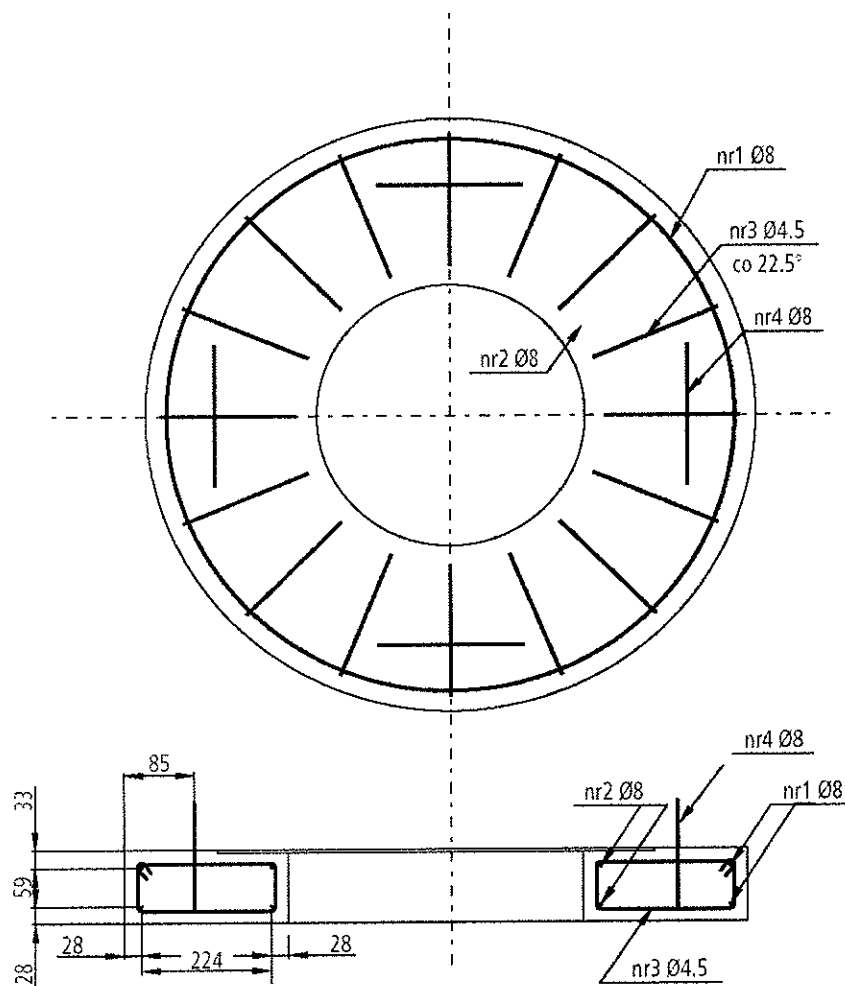
Schemat sporządzono przy wykorzystaniu materiałów producenta armatury kanalizacyjnej Pipelife (opracowanie: „Wytoczne stosowania w pasie drogowym”). Dla realizacji zakresu usługi związanego z powyższym schematem wykonawca może użyć materiałów i wyrobów równoważnych do przedstawionych na schemacie.



BETON	kł. B30	V=0.076m ³	m=182.4 kg
STAL	St3SX		m= 6.84kg

Schemat nr 10.2.
Płyta odciążająca pod wpust, zbrojenie

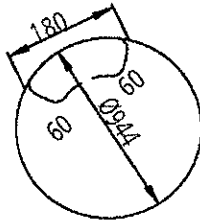
Schemat sporządzono przy wykorzystaniu materiałów producenta armatury kanalizacyjnej Pipelife (opracowanie: „Wytyczne stosowania w pasie drogowym”). Dla realizacji zakresu usługi związanego z powyższym schematem wykonawca może użyć materiałów i wyrobów równoważnych do przedstawionych na schemacie.



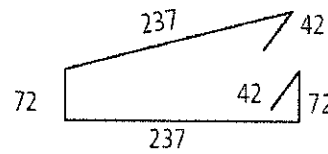
Schemat nr 10.3.

Płyta odciążająca pod wpust, zbrojenie

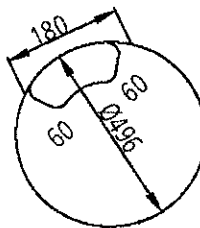
Schemat sporządzono przy wykorzystaniu materiałów producenta armatury kanalizacyjnej Pipelife (opracowanie: „Wytyczne stosowania w pasie drogowym”). Dla realizacji zakresu usługi związanego z powyższym schematem wykonawca może użyć materiałów i wyrobów równoważnych do przedstawionych na schemacie.



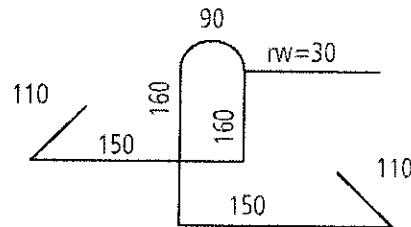
nr 1 $\varnothing 8$ $l=3266$
szt. 2



nr 3 $\varnothing 4.5$ $l=702$
szt. 16



nr 2 $\varnothing 8$ $l=1858$
szt. 2



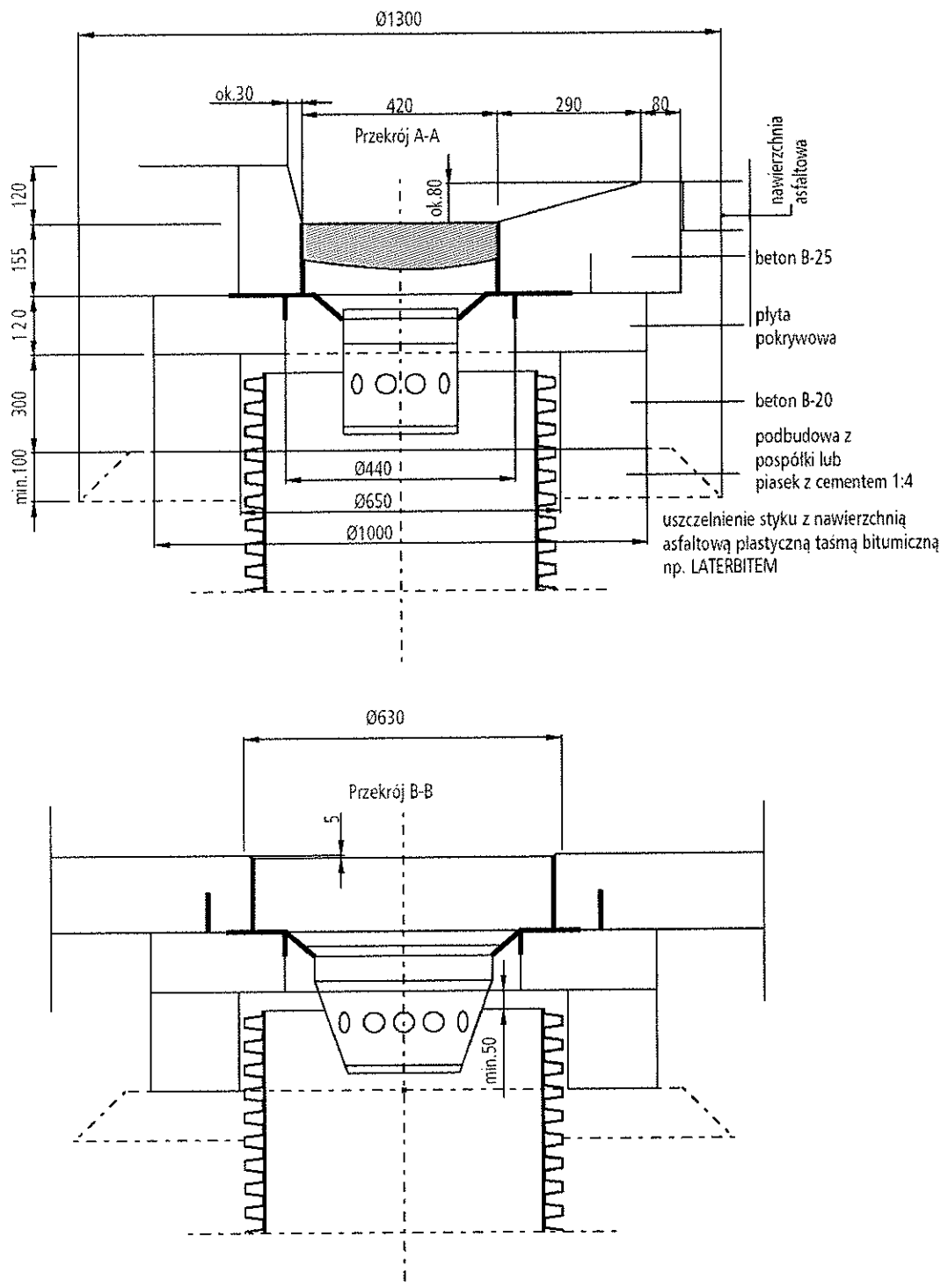
nr 4 $\varnothing 8$ $l=930$
szt. 4

Wykaz stali dla 1 płyty

Nr	Stal	\varnothing mm	Dł. 1 szt.		Ilość szt.	Długość całkowita [m]		
			cm	m		4,5	6,0	8,0
1	A-I	8,0	327	3,27	2			6,34
2	A-I	8,0	186	1,86	2			3,72
3	A-I	4,5	70	0,70	16	11,23		
4	A-I	8,0	93	0,93	4			3,72
Długość razem					[m]	11,23	0,00	13,78
Masa 1m					[kg]	0,125	0,222	0,395
Masa razem					[kg]	1,40	0,00	5,44
Masa ogółem					[kg]			6,84

Schemat nr 11.
Osadzenie wpustu

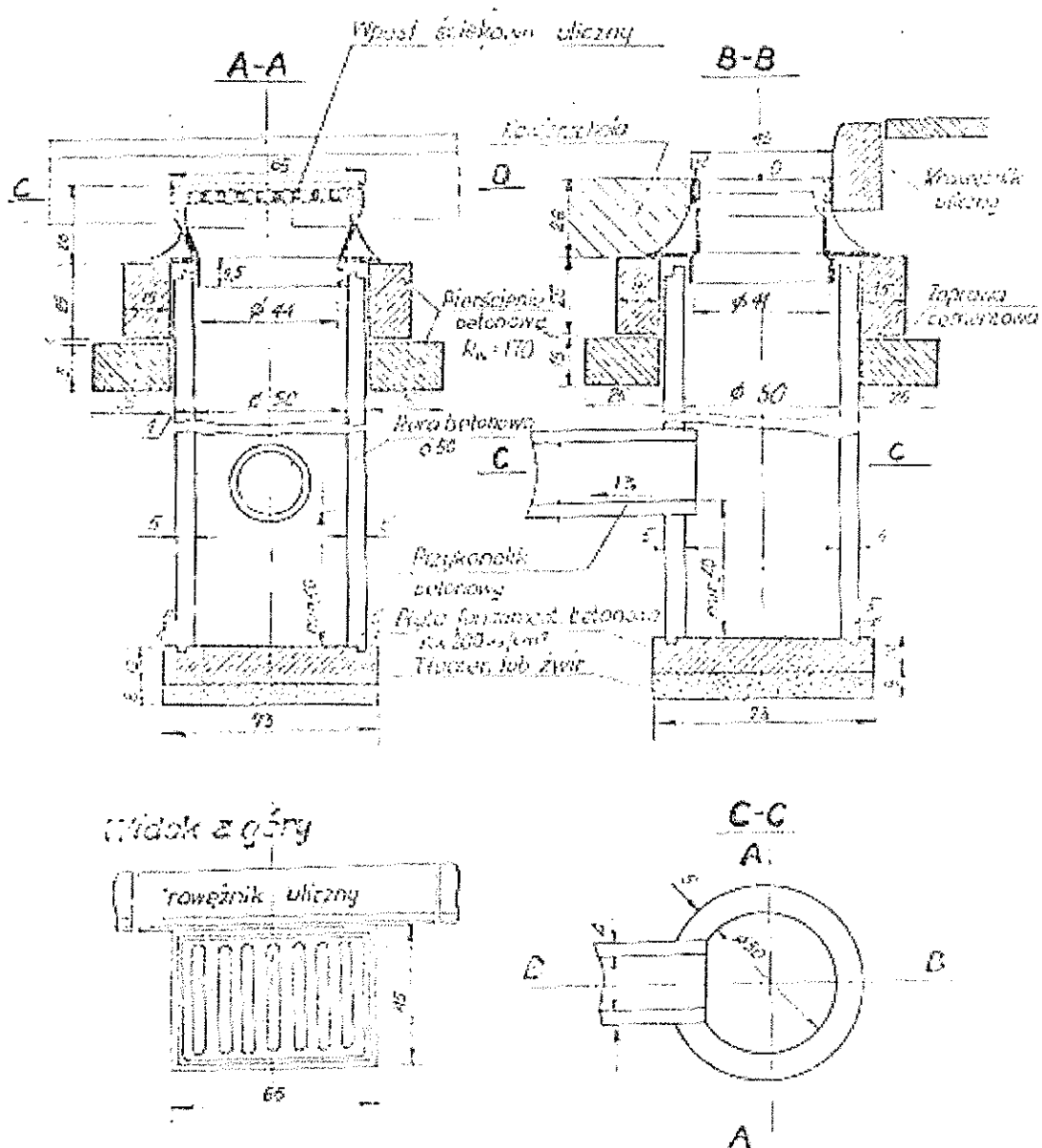
Schemat sporządzono przy wykorzystaniu materiałów producenta armatury kanalizacyjnej Pipelife (opracowanie: „Wytyczne stosowania w pasie drogowym”). Dla realizacji zakresu usługi związanego z powyższym schematem wykonawca może użyć materiałów i wyrobów równoważnych do przedstawionych na schemacie.



Schemat nr 12.
 Studzienka kanalizacji deszczowej z kręgów betonowych $\varnothing 500$ z osadnikiem

UWAGA

1. W kalkulacji ceny ofertowej należy uwzględnić wpust z zawiasem oraz wiaderko osadnikowe.
2. W przypadku wykonania studzienki jako studni z syfonem, syfon należy wykonać jak na schemacie nr 2 i 4.



Załącznik Nr 8 do SIWZ
Wykaz elementów rozliczeniowych

Przystępując do postępowania o udzielenia zamówienia publicznego
na zadanie:

**„Konserwacja i bieżące utrzymanie sieci kanalizacji deszczowej
na terenie miasta Nowa Ruda”**

¹⁾ *Podpisano (imię, nazwisko i podpis):*

¹⁾ *Podpis osoby figurującej lub osób figurujących w rejestrach, uprawnionych do zaciągania zobowiązań w imieniu wykonawcy lub we właściwym upoważnieniu*

Tabela 1.
MECHANICZNE CZYSZCZENIE KANAŁU

LP	OPIS	ŚREDNICA KANAŁU [m]	JEDNOSTKA MIARY	CENA BRUTTO [zł.]	
				Material kanału: ceramika, beton, kanały murowane	Material kanału: PCV, PP, PE, GRP zbrojone włóknem szklanym i inne tworzywa sztuczne
1	Mechaniczne czyszczenie kanałów wypełnionych osadem do 1/3 wysokości kanału	0,15	1mb.		
2		0,20	1mb.		
3		0,25	1mb.		
4		0,30	1mb.		
5		0,35	1mb.		
6		0,40	1mb.		
7		0,50	1mb.		
8		0,60	1mb.		
9		0,80	1mb.		
10		1,00	1mb.		
11		1,20	1mb.		
12		1,40	1mb.		
13		1,50	1mb.		
14		1,60	1mb.		
15		1,80	1mb.		
16		2,00	1mb.		
17	Mechaniczne czyszczenie kanałów wypełnionych osadem do 1/2 wysokości kanału	0,15	1mb.		
18		0,20	1mb.		
19		0,25	1mb.		
20		0,30	1mb.		
21		0,35	1mb.		
22		0,40	1mb.		
23		0,50	1mb.		
24		0,60	1mb.		

¹⁾ Podpisano (imię, nazwisko i podpis):

¹⁾ Podpis osoby figurującej lub osób figurujących w rejestrach, uprawnionych do zaciągania zobowiązań w imieniu wykonawcy lub we właściwym upoważnieniu

			CENA BRUTTO [zł.]
25		0,80	1mb.
26		1,00	1mb.
27		1,20	1mb.
28		1,40	1mb.
29		1,50	1mb.
30		1,60	1mb.
31		1,80	1mb.
32		2,00	1mb.
33	Mechaniczne czyszczenie kanałów wypełnionych osadem do 2/3 wysokości kanału	0,15	1mb.
34		0,20	1mb.
35		0,25	1mb.
36		0,30	1mb.
37		0,35	1mb.
38		0,40	1mb.
39		0,50	1mb.
40		0,60	1mb.
41		0,80	1mb.
42		1,00	1mb.
43		1,20	1mb.
44		1,40	1mb.
45		1,50	1mb.
46		1,60	1mb.
47		1,80	1mb.
48	2,00	1mb.	

¹⁾ Podpisano (imię, nazwisko i podpis):

¹⁾ Podpis osoby figurującej lub osób figurujących w rejestrach, uprawnionych do zaciągania zobowiązań w imieniu wykonawcy lub we właściwym upoważnieniu

Tabela 2.
RĘCZNE CZYSZCZENIE KANAŁU

LP.	OPIS	ŚREDNICA KANAŁU [m]	JEDNOSTKA MIARY	CENA BRUTTO [zł.]	
				Material kanału: ceramika, beton, kanały murowane	Material kanału: PCV, PP, PE, GRP zbrojone włóknem szklanym i inne tworzywa sztuczne
1	Ręczne czyszczenie kanałów wypełnionych osadem do 1/3 wysokości kanału	0,15	1mb.		
2		0,20	1mb.		
3		0,25	1mb.		
4		0,30	1mb.		
5		0,35	1mb.		
6		0,40	1mb.		
7		0,50	1mb.		
8		0,60	1mb.		
9		0,80	1mb.		
10		1,00	1mb.		
11		1,20	1mb.		
12		1,40	1mb.		
13		1,50	1mb.		
14		1,60	1mb.		
15		1,80	1mb.		
16		2,00	1mb.		
17	Ręczne czyszczenie kanałów wypełnionych osadem do 1/2 wysokości kanału	0,15	1mb.		
18		0,20	1mb.		
19		0,25	1mb.		
20		0,30	1mb.		
21		0,35	1mb.		
22		0,40	1mb.		
23		0,50	1mb.		
24		0,60	1mb.		

¹⁾ Podpisano (imię, nazwisko i podpis):

¹⁾ Podpis osoby figurującej lub osób figurujących w rejestrach, uprawnionych do zaciągania zobowiązań w imieniu wykonawcy lub we właściwym upoważnieniu

			CENA BRUTTO [zł.]
25		0,80	1mb.
26		1,00	1mb.
27		1,20	1mb.
28		1,40	1mb.
29		1,50	1mb.
30		1,60	1mb.
31		1,80	1mb.
32		2,00	1mb.
33	Ręczne czyszczenie kanałów wypełnionych osadem do 2/3 wysokości kanału	0,15	1mb.
34		0,20	1mb.
35		0,25	1mb.
36		0,30	1mb.
37		0,35	1mb.
38		0,40	1mb.
39		0,50	1mb.
40		0,60	1mb.
41		0,80	1mb.
42		1,00	1mb.
43		1,20	1mb.
44		1,40	1mb.
45		1,50	1mb.
46		1,60	1mb.
47		1,80	1mb.
48		2,00	1mb.

¹⁾ Podpisano (imię, nazwisko i podpis):

¹⁾ Podpis osoby figurującej lub osób figurujących w rejestrach, uprawnionych do zaciągania zobowiązań w imieniu wykonawcy lub we właściwym upoważnieniu

Tabela 3.

**MECHANICZNE I RĘCZNE CZYSZCZENIE WPUSTÓW BURZOWYCH
I PRZYKANALIKÓW**

LP.	OPIS	JEDNOSTKA MIARY	CENA BRUTTO [zł.]
1	Mechaniczne czyszczenie wpustu burzowego	1 szt.	
2	Mechaniczne czyszczenie przykanalika	1 szt.	
3	Mechaniczne czyszczenie wpustu burzowego i przykanalika	1 kpl.	
4	Ręczne czyszczenie wpustu burzowego	1 szt.	
5	Ręczne czyszczenie przykanalika	1 szt.	
6	Ręczne czyszczenie wpustu burzowego i przykanalika	1 kpl.	

Tabela 4.

MECHANICZNE I RĘCZNE CZYSZCZENIE STUDNI

LP.	OPIS	ŚREDNICA STUDNI [mm]	JEDNOST KA MIARY	CENA BRUTTO [zł.]
1	Mechaniczne czyszczenie studzienek rewizyjnych, grubość osadu do 30 cm	1000	1 szt.	
2	Mechaniczne czyszczenie studzienek rewizyjnych, grubość osadu do 30 cm	1200	1 szt.	
3	Mechaniczne czyszczenie studzienek rewizyjnych, grubość osadu do 30 cm	1400	1 szt.	
4	Mechaniczne czyszczenie studzienek rewizyjnych, grubość osadu do 30 cm	1600	1 szt.	
5	Ręczne czyszczenie studzienek rewizyjnych, grubość osadu do 30 cm	1000	1 szt.	
6	Ręczne czyszczenie studzienek rewizyjnych, grubość osadu do 30 cm	1200	1 szt.	
7	Ręczne czyszczenie studzienek rewizyjnych, grubość osadu do 30 cm	1400	1 szt.	
8	Ręczne czyszczenie studzienek rewizyjnych, grubość osadu do 30 cm	1600	1 szt.	

¹⁾ Podpisano (imię, nazwisko i podpis):

¹⁾ Podpis osoby figurującej lub osób figurujących w rejestrach, uprawnionych do zaciągania zobowiązań w imieniu wykonawcy lub we właściwym upoważnieniu

LP.	OPIS	ŚREDNICA STUDNI [mm]	JEDNOSTKA MIARY	CENA BRUTTO [zł.]
9	Mechaniczne czyszczenie studzienek rewizyjnych – dodatkowo za każde 10 cm ponad 30 cm grubości osadu	1000	10 cm osadu	
10	Mechaniczne czyszczenie studzienek rewizyjnych – dodatkowo za każde 10 cm ponad 30 cm grubości osadu	1200	10 cm osadu	
11	Mechaniczne czyszczenie studzienek rewizyjnych – dodatkowo za każde 10 cm ponad 30 cm grubości osadu	1400	10 cm osadu	
12	Mechaniczne czyszczenie studzienek rewizyjnych – dodatkowo za każde 10 cm ponad 30 cm grubości osadu	1600	10 cm osadu	
13	Ręczne czyszczenie studzienek rewizyjnych – dodatkowo za każde 10 cm ponad 30 cm grubości osadu	1000	10 cm osadu	
14	Ręczne czyszczenie studzienek rewizyjnych – dodatkowo za każde 10 cm ponad 30 cm grubości osadu	1200	10 cm osadu	
15	Ręczne czyszczenie studzienek rewizyjnych – dodatkowo za każde 10 cm ponad 30 cm grubości osadu	1400	10 cm osadu	
16	Ręczne czyszczenie studzienek rewizyjnych – dodatkowo za każde 10 cm ponad 30 cm grubości osadu	1600	10 cm osadu	

Tabela 5.
REGULACJA PIONOWA WŁAZU STUDNI I WPUSTU BURZOWEGO

LP.	OPIS	JEDNOSTKA MIARY	CENA BRUTTO [zł.]
1	Regulacja pionowa wjazdu studni kanalizacji deszczowej	1 szt.	
2	Regulacja pionowa wpustu kanalizacji deszczowej	1 szt.	

¹⁾ Podpisano (imię, nazwisko i podpis):

¹⁾ Podpis osoby figurującej lub osób figurujących w rejestrach, uprawnionych do zaciągania zobowiązań w imieniu wykonawcy lub we właściwym upoważnieniu

Tabela 6.

**WYMIANA KANAŁU W JEZDNI LUB CHODNIKU O NAWIERZCHNI
UTWARDZONEJ**

LP.	OPIS	ŚREDNICA KANAŁU [m]	JEDNOSTKA MIARY	CENA BRUTTO [zł.]	
				Material kanału: ceramika, beton, kanały murowane	Material kanału: PCV, PP, PE GRP zbrojone włóknem szklanym i inne tworzywa sztuczne
1	Wymiana kanału	0,15	1mb.		
2		0,20	1mb.		
3		0,25	1mb.		
4		0,30	1mb.		
5		0,35	1mb.		
6		0,40	1mb.		
7		0,50	1mb.		
8		0,60	1mb.		
9		0,80	1mb.		
10		1,00	1mb.		
11		1,20	1mb.		
12		1,40	1mb.		
13		1,50	1mb.		
14		1,60	1mb.		
15		1,80	1mb.		
16		2,00	1mb.		

¹⁾ Podpisano (imię, nazwisko i podpis):

¹⁾ Podpis osoby figurującej lub osób figurujących w rejestrach, uprawnionych do zaciągania zobowiązań w imieniu wykonawcy lub we właściwym upoważnieniu

Tabela 7.

WYMIANA KANAŁU W TERENIE O NAWIERZCHNI NIEUTWARDZONEJ

LP.	OPIS	ŚREDNICA KANAŁU [m]	JEDNOSTKA MIARY	CENA BRUTTO [zł.]	
				Material kanalu: ceramika, beton, kanały murowane	Material kanału: PCV, PP, PE GRP zbrojone włóknem szklanym i inne tworzywa sztuczne
1	Wymiana kanału	0,15	1mb.		
2		0,20	1mb.		
3		0,25	1mb.		
4		0,30	1mb.		
5		0,35	1mb.		
6		0,40	1mb.		
7		0,50	1mb.		
8		0,60	1mb.		
9		0,80	1mb.		
10		1,00	1mb.		
11		1,20	1mb.		
12		1,40	1mb.		
13		1,50	1mb.		
14		1,60	1mb.		
15		1,80	1mb.		
16		2,00	1mb.		

¹⁾ Podpisano (imię, nazwisko i podpis):

¹⁾ Podpis osoby figurującej lub osób figurujących w rejestrach, uprawnionych do zaciągania zobowiązań w imieniu wykonawcy lub we właściwym upoważnieniu

Tabela 8.
WYMIANA STUDZIENKI NA STUDZIENKĘ BETONOWĄ I WPUSTEM

LP.	OPIS	JEDNOSTKA MIARY	CENA BRUTTO [zł.]
1	Wymiana studzienki betonowej 500 mm i wpustu	1 szt.	

Tabela 9.
WYMIANA STUDZIENKI NA STUDZIENKĘ BETONOWĄ Z SYFONEM I WPUSTEM

LP.	OPIS	JEDNOSTKA MIARY	CENA BRUTTO [zł.]
1	Wymiana studzienki betonowej 500 mm z syfonem i wpustem	1 szt.	

Tabela 10.
WYMIANA STUDZIENKI NA STUDZIENKĘ Z TWORZYWA SZTUCZNEGO Z WPUSTEM

LP.	OPIS	ŚREDNICA STUDNI [mm]	JEDNOSTKA MIARY	CENA BRUTTO [zł.]
1	Wymiana studzienki z tworzywa sztucznego i wpustu	315 mm	1 szt.	
2		425 mm	1 szt.	
3		600 mm	1 szt.	

Tabela 11.
WYMIANA STUDZIENKI NA STUDZIENKĘ Z TWORZYWA SZTUCZNEGO Z SYFONEM I WPUSTEM

LP.	OPIS	ŚREDNICA STUDNI [mm]	JEDNOSTKA MIARY	CENA BRUTTO [zł.]
1	Wymiana studzienki z tworzywa sztucznego i wpustu	315 mm	1 szt.	
2		425 mm	1 szt.	

¹⁾ Podpisano (imię, nazwisko i podpis):

¹⁾ Podpis osoby figurującej lub osób figurujących w rejestrach, uprawnionych do zaciągania zobowiązań w imieniu wykonawcy lub we właściwym upoważnieniu

Tabela 12.

ZAŁOŻENIE WPUSTU BURZOWEGO WRAZ Z KOŁNIERZEM

LP.	OPIS	JEDNOSTKA MIARY	CENA BRUTTO [zł.]
1	Założenie wpustu burzowego wraz z kołnierzem	1 szt.	

Tabela 13.

ZAŁOŻENIE ŻELIWNEJ KRATY WPUSTU BURZOWEGO

LP.	OPIS	JEDNOSTKA MIARY	CENA BRUTTO [zł.]
1	Założenie żeliwnej kraty wpustu burzowego	1 szt.	

Tabela 14.

ZAŁOŻENIE BETONOWEJ KRATY WPUSTU BURZOWEGO

LP.	OPIS	JEDNOSTKA MIARY	CENA BRUTTO [zł.]
1	Założenie betonowej kraty wpustu burzowego	1 szt.	

¹⁾ Podpisano (imię, nazwisko i podpis):

¹⁾ Podpis osoby figurującej lub osób figurujących w rejestrach, uprawnionych do zaciągania zobowiązań w imieniu wykonawcy lub we właściwym upoważnieniu

