

# **Uchwała Nr 340/XLI/13 Rady Miasta Nowa Ruda z dnia 18 grudnia 2013 r.**

**w sprawie wyrażenia zgody na powiększenie Wałbrzyskiej Specjalnej Strefy  
Ekonomicznej „INVEST-PARK”.**


Na podstawie art. 18 ust. 2 pkt.15 ustawy z dnia 8 marca 1990r. o samorządzie gminnym (tekst jednolity z 2013, poz.594, zm. 2013 r. poz.645, poz.1318) i art.4 ust.2 ustawy z dnia 20 października 1994 r. o specjalnych strefach ekonomicznych (tekst jednolity z 2007 r. Dz.U.Nr 42, poz.274, zm. z 2008 r. Dz.U.Nr 118, poz.746, z 2009 r. Dz.U.Nr 18, poz.97) Rada Miasta Nowa Ruda u c h w a l a :

§ 1. Wyraża zgodę na włączenie w granice Wałbrzyskiej Specjalnej Strefy Ekonomicznej „INVEST-PARK” nieruchomości położonych na terenie Gminy Miejskiej Nowa Ruda o łącznej powierzchni 2,6699 ha, wymienionych w załączniku nr 1 do uchwały.

§ 2. Położenie i obszar nieruchomości, o których mowa w §1, przewidzianych do objęcia granicami WSSE „INVEST-PARK”, określa załącznik nr 2 do uchwały.

§ 3. Wykonanie uchwały powierza się Burmistrzowi Miasta Nowa Ruda.

§ 4. Uchwała wchodzi w życie z dniem podjęcia.

RADA MIASTA NOWA RUDA  
18 grudnia 2013 r.  
  
Burmistrz Miasta Nowa Ruda

**WYKAZ DZIAŁEK**  
**proponowanych do powiększenia Podstrefy Nowa Ruda**  
**Wałbrzyskiej Specjalnej Strefy Ekonomicznej „INVEST-PARK”**

L.p.	Oznaczenia geodezyjne działki	Powierzchnia w ha	Rodzaj użytku	Właściciel
1.	obr.7 – Słupiec AM 5, dz.nr 40/1	0,5522	RIIIb	Gmina Miejska Nowa Ruda
2.	AM 5, dz.nr 40/3	1,0309	Bp	
3.	AM 5, dz.nr 40/4	0,3624	ŁIII – 0,3284 W/ŁIII – 0,0340	
4.	AM 5, dz.nr 39/2	0,6136	RIIIa – 0,2859 RIIIb – 0,1533 RIVa – 0,1744	
5.	AM 5, dz.nr 39/1	0,0661	RIIIa – 0,0377 RIIIb – 0,0120 RIVa – 0,0164	
6.	AM 5, dz.nr 66	0,0447	dr	
<b>RAZEM</b>		<b>2,6699</b>		

Wzrost 100%  
100%  
*Bel*  
100%

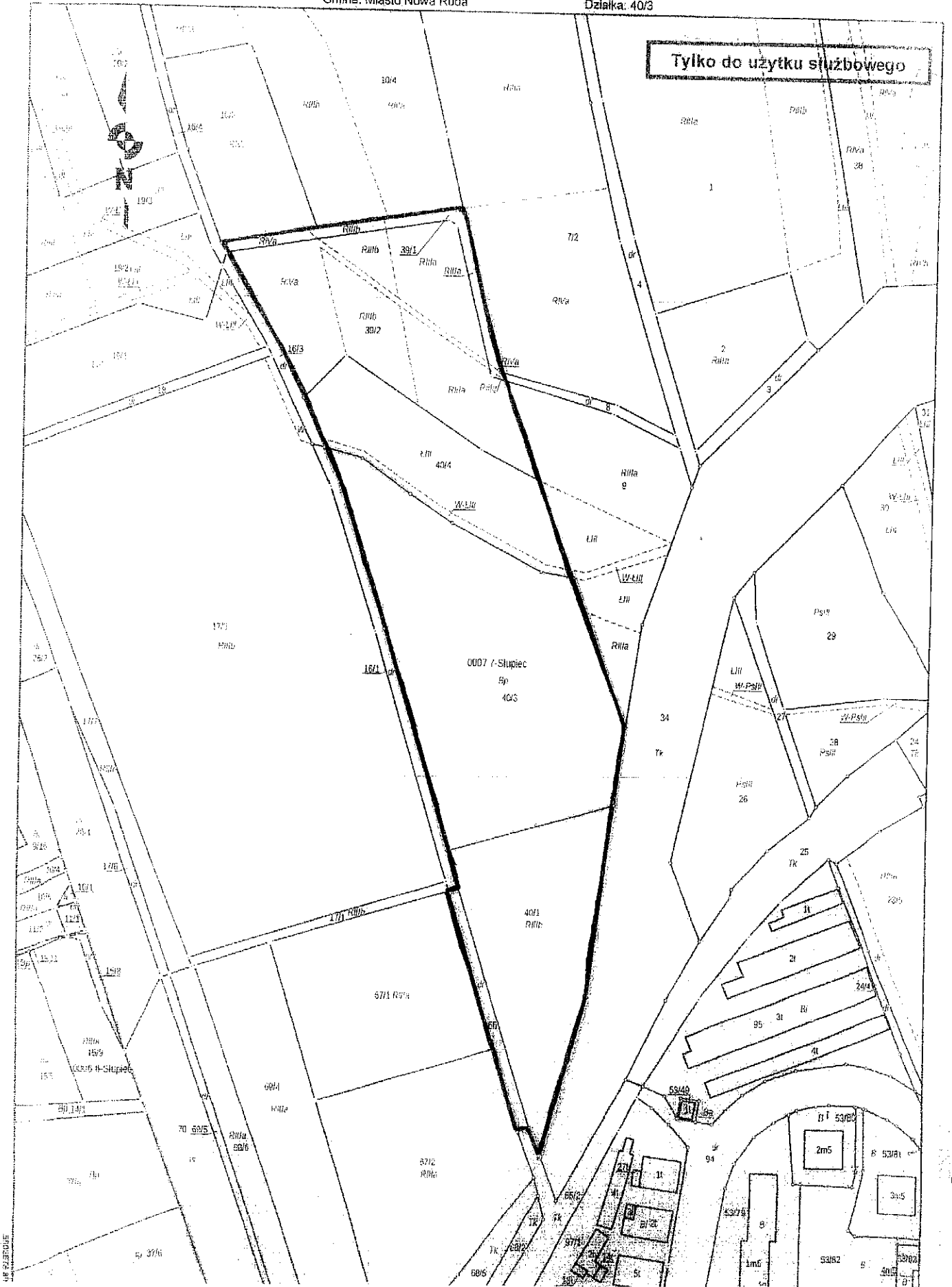
Kopia mapy ewidencyjnej

Województwo: dolnośląskie  
Powiat: kłodzki  
Gmina: Miasto Nowa Ruda

Jednostka ew.: 020804\_1, Nowa Ruda - miasto  
Obręb: 0007, 7-Stupiec  
Działka: 40/3

Arkusz: 5

Skala 1:2000



*Handwritten signature or initials.*

# UZASADNIENIE do Uchwały Nr 340/XLI/13 Rady Miasta Nowa Ruda z dnia 18 grudnia 2013r.

**w sprawie wyrażenia zgody na powiększenie Wałbrzyskiej Specjalnej Strefy Ekonomicznej „INVEST-PARK”.**

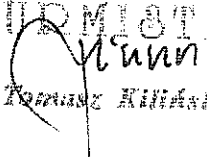
Działki stanowiące własność Gminy Miejskiej Nowa Ruda przylegają bezpośrednio do nieruchomości stanowiących własność Wałbrzyskiej Specjalnej Strefy Ekonomicznej „INVEST-PARK” i nie są objęte jakąkolwiek formą ochroną przyrody (Natura 2000, parki krajobrazowe, uzdrowiska itp.). Przedmiotowe działki występują w Studium Uwarunkowań i Kierunków Zagospodarowania Przestrzennego Gminy Miejskiej Nowa Ruda przyjętym Uchwałą Nr 25/IV/07 Rady Miejskiej w Nowej Rudzie z dnia 24 stycznia 2007r., zmienionym Uchwałą nr 281/XXXIV/13 Rady Miejskiej w Nowej Rudzie z dnia 29 maja 2013 r., w jednostce **P - Tereny z przewagą funkcji gospodarczych** – przemysłowych, usługowych (w tym m.in. stacji paliw), naprawczych oraz baz, składów i magazynów (tereny skoncentrowanej aktywności gospodarczej), z wyłączeniem aktywności związanych z produkcją rolniczą i obsługą rolnictwa oraz obiektów handlowych o powierzchni sprzedaży powyżej 2000 m<sup>2</sup>.

Nieruchomości proponowane do objęcia granicami strefy położone są w obszarze sporządzania miejscowego planu zagospodarowania przestrzennego dla rejonu ul. Słupieckiej zainicjowanego Uchwałą Nr 287/XXXVI/09 Rady Miejskiej w Nowej Rudzie z dnia 16 września 2009 r., zmienionej Uchwałą Nr 342/XLII/10 z dnia 31 marca 2010 r., który planuje się uchwalić w II kwartale 2014 r. Ich przeznaczenie w przedmiotowym planie zagospodarowania przestrzennego będzie zgodne z zapisami w Studium tj. jako tereny z funkcją gospodarczą – przemysłową i usługową.

Specjalne strefy ekonomiczne stanowią instrument prowadzenia polityki gospodarczej służący pobudzaniu rozwoju regionów słabo rozwiniętych lub wymagających głębokiej restrukturyzacji. Oferowane inwestorom zachęty w postaci ulg podatkowych, skłaniają do tworzenia nowej infrastruktury gospodarczej, nowych miejsc pracy oraz aplikacji nowych technologii, generując wzrost gospodarczy i dywersyfikując strukturę branżową regionu.

Priorytetowym zadaniem dla władz miasta jest walka z bezrobociem poprzez tworzenie korzystnych warunków dla inwestorów, a co za tym idzie tworzenie nowych miejsc pracy.

W związku z powyższym podjęcie uchwały jest uzasadnione.

BURMISTRZ  
  
Tomasz Kijani