

SPIS TREŚCI

numer strony

<i>WPROWADZENIE</i>	1
<i>ZJAWISKO PRZEMOCY</i>	3
<i>PROCEDURA NIEBIESKIEJ KARTY</i>	9
<i>ZESPÓŁ INTERDYSCYPLINARNY</i>	11
<i>ROZMIAR PRZEMOCY W GMINIE MIEJSKIEJ NOWA RUDA</i>	14
<i>CELE I ZAŁOŻENIA PROGRAMU PRZECIWDZIAŁANIA PRZEMOCY W RODZINIE</i>	17
<i>MONITORING I ŹRÓDŁA FINANSOWANIA</i>	22

WPROWADZENIE

Miejski Program Przeciwdziałania Przemocy w Rodzinie opiera się na ustawie z dnia 29 lipca 2005r. o przeciwdziałaniu przemocy w rodzinie. Ustawa ta ma na celu zwiększenie skuteczności przeciwdziałania przemocy w rodzinie oraz inicjowanie i wspieranie działań polegających na podnoszeniu świadomości społecznej w zakresie przyczyn i skutków przemocy w rodzinie.

Program skorelowany jest również z Krajowym programem przeciwdziałania przemocy w rodzinie jak również z ustawą z dnia 26 października 1982r. o wychowaniu w trzeźwości i przeciwdziałaniu alkoholizmowi.



◆ Ustawa z 29 lipca 2005r. o przeciwdziałaniu przemocy w rodzinie/ Dz.U. z 2005r nr 180 poz. 1493 ze zm./

Ustawa ma na celu zapobiegać zjawisku przemocy w rodzinie, zwiększyć skuteczność działań wobec sprawców przemocy. Określa zadania w zakresie przeciwdziałania przemocy w rodzinie, zawiera formy pomocy.

◆ Ustawa z 26 października 1982r. o wychowaniu w trzeźwości i przeciwdziałaniu alkoholizmowi / Dz.U. z 2007r nr 70 poz. 473 ze zm./

Ustawa jako jedno ze skutecznych środków przeciwdziałania alkoholizmowi wskazuje na potrzebę kształtowania polityki społecznej poprzez przeciwdziałanie przemocy w rodzinie, Ustawa nakłada na samorząd gminny, w ramach działań związanych z profilaktyką antyalkoholową, obowiązek udzielania rodzinom dotkniętym problemem alkoholowym pomocy prawnej i psychospołecznej.

◆ Ustawa z dnia 12 marca 2004r. o pomocy społecznej / Dz.U. z 7 lutego 2013r. poz. 182 z ze zm./

Ustawa ta określa zadania jednostek i pracowników pomocy społecznej do udzielania pomocy osobom i rodzinom w szczególności z powodu przemocy w rodzinie (art.7)

◆ Uchwała nr II/15/2013 Rady Powiatu Kłodzkiego z dnia 20 marca 2013 w sprawie przyjęcia Powiatowego Programu Przeciwdziałania Przemocy w Rodzinie na lata 2013-2015

Głównym celem niniejszego programu jest przeciwdziałanie przemocy w rodzinie w Gminie Miejskiej Nowa Ruda poprzez ograniczanie problemu i skali skutków przemocy w rodzinie. Cel ten

winien być realizowany poprzez promowanie działań profilaktycznych, wspieranie osób doświadczających przemocy na każdym etapie ich powrotu do normalnego życia, jak również praca ze sprawcami przemocy nad zmianą ich zachowań.

Przemoc w rodzinie stanowi poważny problem społeczny. Dotyka środowiska, z którego tworzą się i wyrastają społeczeństwa; wpływa na kształt społeczeństwa.

Zjawisko przemocy w rodzinie dotykające społeczność lokalną jest ściśle powiązane z innymi obszarami problemów społecznych: bezrobociem, ubóstwem, bezradnością w sprawach opiekuńczo-wychowawczych, uzależnieniami.

ZJAWISKO PRZEMOCY

Dom rodzinny kojarzony jest zazwyczaj jako bezpieczne i ciepłe miejsce, pełne miłości i opieki, schronienie przed złem zewnętrznego świata. Rodzina powinna być najważniejszym miejscem w rozwoju człowieka, gdzie kształtuje się jego tożsamość, osobowość, poglądy, wartości, styl życia. Tymczasem dla wielu ludzi dom rodzinny to miejsce lęku, cierpienia, poniżania- miejsce przemocy. Zjawisko to określane jest terminem "przemoc w rodzinie" lub nieco łagodniej brzmiącym "przemoc domowa".

Rada Europy w 1986r. zdefiniowała zjawisko przemocy określając terminem - przemoc domowa -*"każde działanie jednego z członków rodziny lub zaniedbanie, które zagraża życiu, cielesnej i psychicznej integralności lub wolności innego członka rodziny bądź poważnie szkodzi rozwojowi jego osobowości"*.

Przemocą w rodzinie zatem będzie każde zachowanie skierowane wobec osoby bliskiej, którego celem jest utrzymanie nad nią kontroli i władzy. Jest to działanie zamierzone, wykorzystujące przewagę sił / fizyczną, ekonomiczną, psychiczną/, naruszające godność i podstawowe prawa, powodujące cierpienie oraz narażające zdrowie i życie. Przemoc wykracza poza społeczne zasady wzajemnej relacji, zmusza jednostkę do zachowań niezgodnych z własną wolą.

Prawna definicja przemocy została określona w art.2 pkt.2 ustawy z dnia 29 lipca 2005r. o przeciwdziałaniu przemocy w rodzinie jako *"przemoc w rodzinie - należy przez to rozumieć jednorazowe albo powtarzające się umyślne działanie lub zaniechanie naruszające prawa lub dobra osobiste osób wymienionych w pkt.1. w szczególności narażające te osoby na niebezpieczeństwo utraty życia, zdrowia, naruszające ich godność, nietykalność cielesną, wolność, w tym seksualną, powodujące straty na ich zdrowiu fizycznym lub psychicznym a także wywołujące cierpienia i krzywdy moralne u osób dotkniętych przemocą."*

W pojęciu przemocy w rodzinie mieszczą się takie sytuacje jak : przemoc pomiędzy małżonkami czy partnerami, przemoc dorosłych wobec pozostających pod ich opieką osób w podeszłym wieku, niepełnosprawnych, przemoc dorosłych wobec dzieci, przemoc dzieci wobec rodziców.

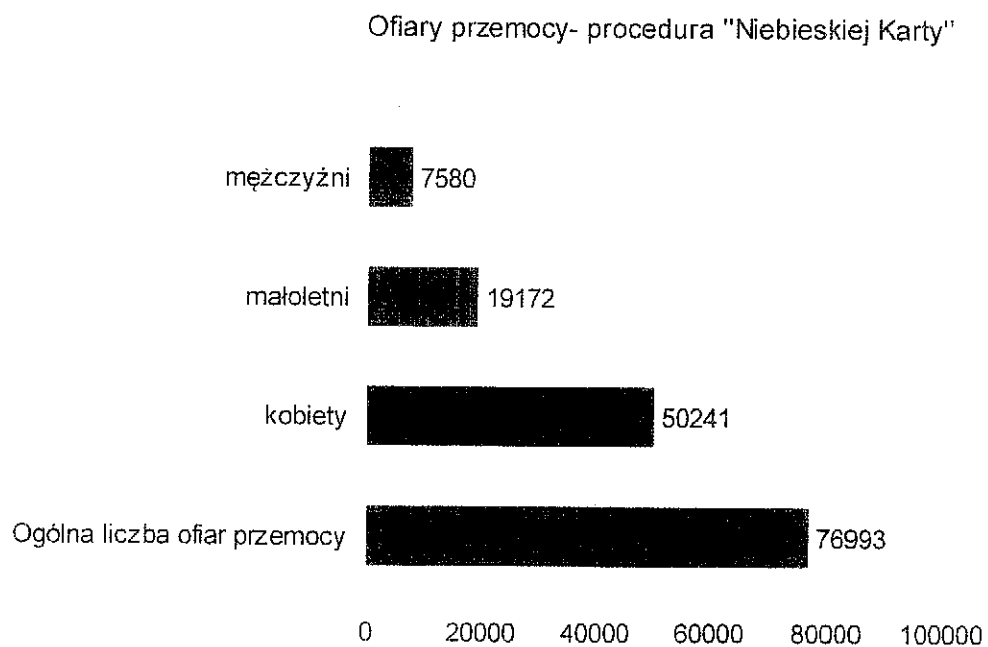
Z obserwacji życia społecznego czy też badań dotyczących rodziny wiadomo, że ludzie niechętnie przyznają się do przemocy wewnątrz rodziny. Mimo wielu kampanii oddziałujących na świadomość społeczeństwa, dyskusji poświęconych temu zjawisku, przemoc często traktowana jest jako temat wstydlawy, skrywany w przysłowiowych czterech ścianach domu. Ofiary obawiają się składać formalne skargi lub skargi już złożone wycofują. Świadców przemocy na ogół nie chcą interweniować. Zdarza się, że osoby nawet nie wiedzą, że są ofiarami przemocy; zjawisko to dotyczy

zwłaszcza przemocy psychicznej i ekonomicznej. Zatem trudno określić skalę zjawiska nie tylko na poziomie ogólnym, ale również lokalnym.

Sprawozdanie z Krajowego Programu Przeciwdziałania Przemocy w Rodzinie za 2010r. przygotowane przez Ministerstwo Pracy i Polityki Społecznej wskazuje, że w latach 2009-2010 w sprawach związanych z przemocą w rodzinie pomocy udzielono ponad 80 tys. osób.

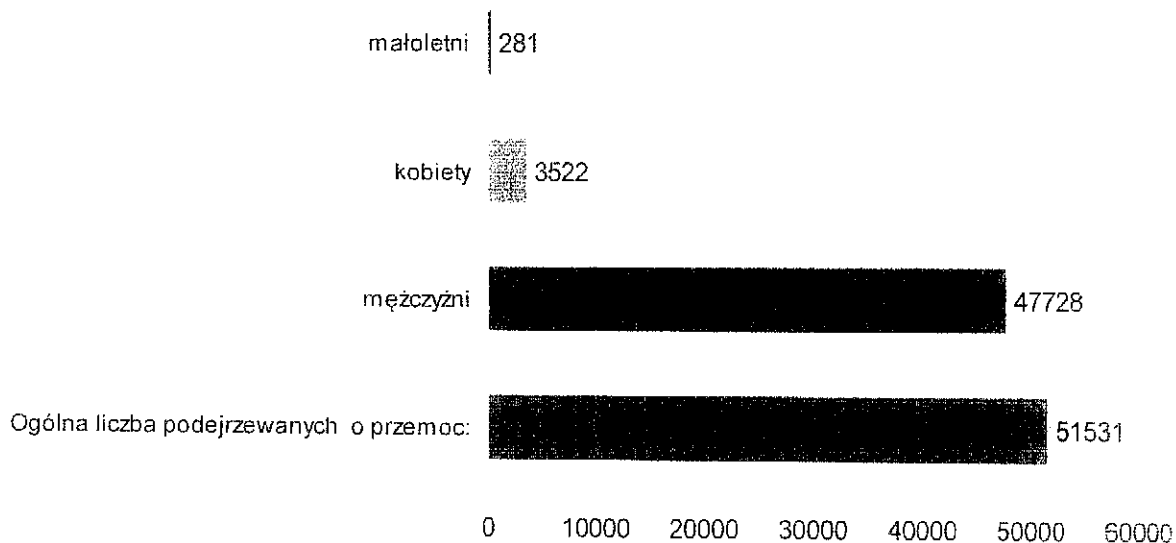
Dane statystyczne policji zamieszczone na stronie internetowej (statystyka.policja.pl) mówią, że liczba ofiar przemocy domowej w Polsce w latach 2005-2010 oscylowała na poziomie około 130 tys. osób rocznie.

Dane statystyczne policji dotyczące przemocy domowej za rok 2012 wyglądają następująco:



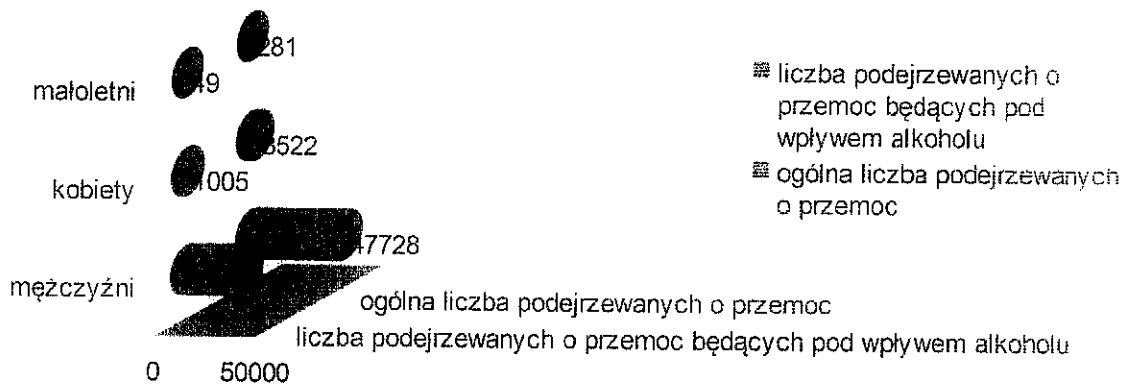
Zrodlo: opracowanie własne na podstawie danych statystycznych Komendy Głównej Policji

Liczba osób podejrzewanych o przemoc



Źródło: opracowanie własne na podstawie danych statystycznych Komendy Głównej Policji

Liczba sprawców przemocy pod wpływem alkoholu



Źródło: opracowanie własne na podstawie danych statystycznych Komendy Głównej Policji

Zatem krąg osób dotkniętych przemocą domową jest bardzo duży, co czyni przemoc jednym z dominujących problemów społecznych o dużej szkodliwości indywidualnej, rodzinnej i społecznej.

Przemoc w rodzinie charakteryzuje się tym że:

- jest intencjonalna* - czyli jest zamierzonym, celowym działaniem mającym na celu kontrolowanie i podporządkowanie ofiary,
- odbywa się w warunkach nierównowagi sił* - sprawca jest silniejszy a ofiara słabsza,
- narusza prawa i dobra osobiste* - prawo do nietykalności fizycznej, godności, szacunku,
- powoduje cierpienie i ból* - sprawca naraża zdrowie i życie ofiary.

Zazwyczaj przemoc w rodzinie nie jest czynem jednorazowym, często ma długą i wieloletnią historię, a osoby dotknięte przemocą często doświadczają kilku form przemocy jednocześnie. Przemoc domowa może być zarówno skutkiem, jak i przyczyną innych dysfunkcji w rodzinie. Na występowanie przemocy w rodzinie ma wpływ wiele różnych czynników, które w rodzinie mogą występować samodzielnie lub łączyć się w różnych zestawieniach i wzajemnie się przenikają.

Agresja, przemoc potrzebują pewnych czynników, które je wywołują; czynników, które zwiększają ryzyko popełnienia przemocy lub bycia jej ofiarą. Co może być zatem przyczyną powstawania konfliktów, przemocy?

Z pewnością status materialny społeczeństwa. Niskie zarobki, bezrobocie, złe warunki mieszkaniowe, zatłoczenie mieszkań- czynniki te wpływają negatywnie na relacje międzyludzkie. Czynniki indywidualne związane z jednostką i jej historią np. edukacja, wiek, sposób wychowania, środowisko wychowania, czynniki biologiczne i genetyczne do których należy m. in. dziedziczenie zaburzeń i chorób psychicznych, zaburzenia pourazowe bądź będące skutkiem uzależnień. Inna grupa czynników to środki uzależniające takie jak alkohol, narkotyki. W momencie zażycia tych środków, człowiek przestaje panować w pełni nad swoim zachowaniem, nie przestrzega norm i zasad.

Wyodrębnia się następujące formy przemocy:

<i>przemoc fizyczną</i>	Jest to forma agresji, której celem jest zadanie fizycznego bólu ofierze. Łączący się z naruszaniem granic ciała poprzez popychanie, obezwładnienie, policzkowanie, kopanie, uderzanie, szarpanie, duszenie jak również z używaniem niebezpiecznych narzędzi lub grożeniem ich użycia. Przemocy fizycznej zawsze towarzyszy przemoc psychiczna.
-------------------------	---

przemoc psychiczną Jest to forma sprawowania przez sprawcę kontroli nad ofiarą poprzez np. poniżanie, szantaż emocjonalny, odrzucenie, upokarzanie, wyśmiewanie, używanie wulgarnych i obraźliwych słów, groźby, wzbudzanie poczucia winy, nieposzanowanie godności, ograniczenie kontaktów z innymi osobami, izolację, straszenie. Przemoc psychiczna może występować bez udziału przemocy fizycznej.

przemoc ekonomiczną To działania mające na celu całkowite uzależnienie finansowe ofiary od sprawcy polegające np. na zakazywaniu pracy zarobkowej, niezaspokajaniu czy też lekceważeniu podstawowych potrzeb rodziny, pełnej kontroli wydawanych pieniędzy.

przemoc seksualną To wymuszanie różnego rodzaju niechcianych zachowań w celu zaspokojenia potrzeby seksualnej sprawcy w ramach związku lub poza nim poprzez nieakceptowane praktyki seksualne, sadystyczne formy współżycia, wykorzystywanie seksualnie dzieci, osób niepełnosprawnych fizycznie lub intelektualnie; to także zmuszanie do prostytucji.

zaniedbanie Ciągłe niezaspokajanie podstawowych potrzeb emocjonalnych i fizycznych. Oznacza pozbawienie jedzenia, ubrania, schronienia. Najczęściej ta forma dotyczy dzieci, osoby starsze czy niepełnosprawne.

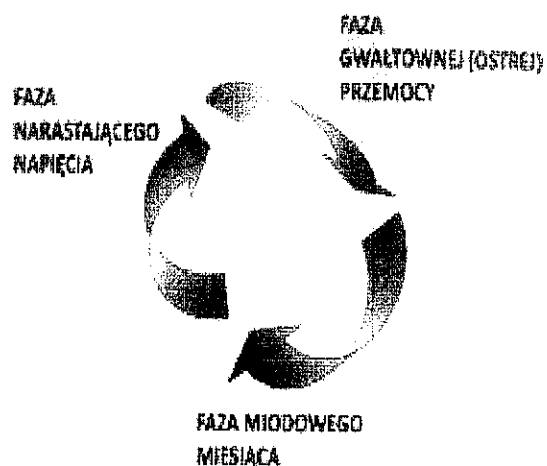
Przemoc w rodzinie zwykle powtarza się według określonych cykli/faz (opisanych w 1979r. przez Leonore Walker) następujących po sobie:

-- faza narastającego napięcia- zachowanie osoby stosującej przemoc charakteryzuje się napięciem i stałym poirytowaniem; nawet drobniaczek może wywołać awanturę. Ofiara przemocy stara się opanować sytuację i oddalić zagrożenie,

– faza ostrej przemocy- to faza eksplozji i ostrych incydentów bicia i przemocy. Osoba stosująca przemoc jest gwałtowna, wpada w szał i wyladowuje się. Ofiara doznaje zranień fizycznych i psychicznych,

– faza miodowego miesiąca – osoba stosująca przemoc po wyladowaniu się często zdaje sobie sprawę, że zrobiła źle i stara się to naprawić; usprawiedliwia swoje zachowywanie, szuka wytłumaczenia, staje się inną

osobą. Ofiara zaczyna wierzyć, że partner się zmienił i że przemoc była incydem. Faza ta wkrótce przemija i wszystko zaczyna się od nowa; jednak przemoc w kolejnym cyklu staje się gwałtowniejsza i dłuższa.



Charakterystyka zjawiska przemocy w rodzinie to nie tylko wskazanie definicji i form ale także ukazanie jej głównych skutków, które dzielą się na:

- skutki indywidualne- ofiary przemocy doznają urazów fizycznych, kalectwa, zaburzenia zdrowia fizycznego i psychicznego, uzależniają się od substancji psychoaktywnych, mają trudności w funkcjonowaniu w różnych rolach społecznych, ubóstwa i bezdomności.
- skutki społeczne- to destrukcja całego systemu rodzinnego. Przemoc w rodzinie dotyka nie tylko tych, którzy bezpośrednio jej doznają. Dzieci wychowujące się w rodzinie, w której występuje przemoc nie mają zaspokojonej potrzeby bezpieczeństwa; przeżywają wiele negatywnych uczuć typu poczucie winy, lęk wstyd. Często sięgają po środki uzależniające, identyfikują się / zwłaszcza chłopcy/ ze sprawcą przemocy i zaczynają się zachowywać agresywnie wobec innych ludzi. Dorośli, którzy doświadczyli przemocy, często mają trudności z funkcjonowaniem w roli rodzica.
- skutki ekonomiczne – związane są z systemowym wsparciem osób uwikłanych w przemoc poprzez ponoszenia nakładów na instytucje bezpośrednio lub pośrednio zajmujących się problemem przemocy takich jak np. policja, służba zdrowia, pomoc społeczna.

Skutki przemocy w rodzinie najczęściej są bezpośrednie, od razu widoczne, ale też często są nieuświadomione, odległe; ujawniają się po wielu latach.

PROCEDURA NIEBIESKIEJ KARTY

Znaczącym elementem wykorzystywanym w przeciwdziałaniu przemocy w rodzinie jest procedura Niebieskiej Karty. Została ona opracowana przez Komendę Główną Policji oraz Komendę Stołeczną Policji przy współpracy Państwowej Agencji Rozwiązywania Problemów Alkoholowych i wprowadzona do praktyki działania policji w roku 1998. Procedura ta na przestrzeni lat ewaluowała. Od roku 2004 obowiązuje w pomocy społecznej. Rozporządzenie Rady Ministrów z 13 września 2011r. w sprawie Procedury Niebieskiej Karty oraz wzorów formularzy "Niebieska Karta" /Dz.U. z 2011r. nr 209 poz.1245/ umożliwia także wypełnianie kart przez przedstawicieli gminnych komisji rozwiązywania problemów alkoholowych, oświaty i ochrony zdrowia.

Głównym celem tej procedury jest rozpoznawanie przemocy i usprawnienie pomocy oferowanej przez przedstawicieli różnych służb w środowisku lokalnym na rzecz osób doznających i stosujących przemoc w rodzinie, jak również stworzenie warunków do systemowego, interdyscyplinarnego modelu pracy z rodziną.

Do zadań przedstawicieli podmiotów odpowiedzialnych za stosowanie procedury "Niebieskiej Karty" należy m.in.:

- diagnozowanie sytuacji i potrzeb osoby, co do której istnieje podejrzenie, że jest dotknięta przemocą w rodzinie,
- udzielenie kompleksowych informacji o możliwościach uzyskania pomocy i wsparcia,
- podejmowanie wobec osób dotkniętych przemocą, w zależności od potrzeb, czynności zapewniających ochronę ich zdrowia, życia i mienia, organizowanie dostępu do pomocy medycznej,
- prowadzenie rozmów z osobami, wobec których istnieje podejrzenie, że stosują przemoc, na temat konsekwencji stosowania przemocy jak również informowanie o możliwościach podjęcia leczenia lub terapii.

Zaznaczyć należy, że podejmowanie interwencji wobec rodziny dotkniętej przemocą w oparciu o procedurę "Niebieskiej Karty" nie wymaga zgody osoby dotkniętej przemocą w rodzinie.

Formularz "Niebieskiej Karty" składa się z 4 części:

"Niebieska Karta - A" formularz ten zostaje wypełniony przez jednego z przedstawicieli podmiotów uprawnionych do wypełnienia formularza, który powziął informację o podejrzeniu stosowania przemocy w rodzinie albo w toku prowadzonych czynności służbowych lub zawodowych, albo w wyniku zgłoszenia. Wypełnienie formularza odbywa się w obecności osoby co do której istnieje podejrzenie, że jest dotknięta przemocą w rodzinie bądź bez udziału tej osoby- w przypadku braku możliwości nawiązania z nią bezpośredniego kontaktu.

Po wypełnieniu powyższego formularza ewentualnej ofierze przemocy, a w sytuacji, gdy ofiarą przemocy jest dziecko- rodzicowi , opiekunowi albo osobie zgłaszającej podejrzenie przemocy przekazuje się formularz "Niebieska Karta – B". Formularz ten zawiera pouczenia dla osób dotkniętych przemocą w rodzinie.

Następnie, nie później niż w ciągu 7 dni, formularz "Niebieskiej Karty- A" przekazuje się przewodniczącemu zespołu interdyscyplinarnego. Kopia tego formularza pozostaje u wszczynającego procedurę. Członkowie zespołu interdyscyplinarnego lub jego grupy roboczej na posiedzeniu, w obecności osoby, co do której istnieje podejrzenie, że jest ofiarą przemocy, wypełniają formularz "Niebieska Karta - C". Ustalany jest indywidualny plan pomocy dla ofiary przemocy. Rozmowę z osobą, co do której istnieje podejrzenie o stosowanie wobec niej przemocy, przeprowadza się w warunkach gwarantujących swobodę wypowiedzi i poszanowania godności. Przewodniczący zespołu interdyscyplinarnego wzywa również osobę podejrzaną o przemoc i w jej obecności członkowie zespołu lub grupy roboczej wypełniają formularz "Niebieska Karta- D". Procedurę zakańcza sytuacja ustania przemocy w rodzinie i zrealizowanie indywidualnego planu pomocy lub rozstrzygnięcie o braku zasadności podejmowania działań zespołu.

ZESPÓŁ INTERDYSCYPLINARNY

Zgodnie z przepisami ustawy z dnia 9 lipca 2005r. o przeciwdziałaniu przemocy w rodzinie w każdej gminie winien powstać i funkcjonować zespół interdyscyplinarny ds. przeciw przemocy w rodzinie powołany przez wójta, burmistrza lub prezydenta miasta. Przepisy znowelizowanej w tym zakresie ustawy o przeciwdziałaniu przemocy w rodzinie obowiązują od roku 2010.

Zespół interdyscyplinarny, w myśl powyższej ustawy, powinien być elementem tworzonego systemu przeciwdziałania przemocy domowej na najniższym szczeblu samorządu terytorialnego - w obszarze gminy.

Definicja zespołu jest prosta – jest to grupa ludzi, specjalistów z różnych dziedzin, zajmująca się rozwiązaniem konkretnego problemu przy wykorzystaniu zasobów będących w dyspozycji każdego z członków. Członkami zespołu mogą być przedstawiciele jednostek organizacyjnych pomocy społecznej, gminnej komisji rozwiązywania problemów alkoholowych, policji, oświaty, ochrony zdrowia, organizacji pozarządowych, kuratorzy sądowi i prokuratorzy jak również przedstawiciele podmiotów działających na rzecz przeciwdziałania przemocy. Taki skład zespołów umożliwia widzenie przedmiotowych spraw z różnej perspektywy (etycznej, społecznej, prawnej, psychologicznej) i rozwiązywanie problemu na wielu płaszczyznach.

Zadaniem zespołu interdyscyplinarnego jest integrowanie i koordynowanie działań podmiotów oraz specjalistów w zakresie przeciwdziałania przemocy, w szczególności przez:

- diagnozowanie problemu przemocy w rodzinie,
- podejmowanie działań mających na celu przeciwdziałania zjawisku przemocy w środowisku zagrożonym przemocą,
- podejmowanie interwencji w środowisku dotkniętym przemocą,
- inicjowanie działań w stosunku do osób stosujących przemoc w rodzinie.

Zespół Interdyscyplinarny w Nowej Rudzie został powołany na podstawie Uchwały nr 87/XV/11 Rady Miasta Nowa Ruda z dnia 28.09.2011r. Siedziba zespołu mieści się w Miejskim Ośrodku Pomocy Społecznej w Nowej Rudzie; obsługę organizacyjno - techniczną zespołu zapewnia również Miejski Ośrodek Pomocy Społecznej.

W dniu 14.11.2011r. odbyło się pierwsze posiedzenie zespołu, na którym ustalono i zatwierdzono regulamin regulujący jego pracę. W skład zespołu wchodzi:

- pracownik OPS – specjalista II stopnia pracy socjalnej z osobami dotkniętymi przemocą,
- aspirant sztabowy Komisarjatu Policji w Nowej Rudzie,

- kurator sądowy Sądu Rejonowego w Kłodzku,
- pedagog szkolny,
- przewodniczący Komisji Rozwiązywania Problemów Alkoholowych,
- kierownik Poradni Zdrowia Psychicznego,

Uruchomienie procedury następuje po wpłynięciu do przewodniczącego zespołu "Niebieskiej Karty-A". Praca zespołu interdyscyplinarnego w oparciu o "Niebieską Kartę" rozpoczęła się w 2012r. i w tym roku utworzono 15 grup roboczych, natomiast w I półroczu 2013r. utworzono 8 grup roboczych.

	rok 2012	rok 2013 /od 1 stycznia do 30 czerwca/
Liczba sporządzonych "Niebieskich Kart" /ogółem/	15	8
<i>w tym:</i>		
przez przedstawicieli jednostek organizacyjnych pomocy społecznej	10	5
policji	4	3
gminnej komisji rozwiązywania problemów społecznych	0	0
oświaty	1	0
ochrony zdrowia	0	0
Liczba sporządzonych przez zespół "Niebieskich Kart - C"	14	8
Liczba sporządzonych przez zespół "Niebieskich Kart - D"	2	1
Liczba zakończonych przez zespół/grupę roboczą procedur "Niebieskiej Karty" na skutek zakończenia przemocy w rodzinie lub zrealizowania indywidualnego planu pomocy	10	0
Liczba przekazanych przez zespół/grupę roboczą zawiadomień do organów ścigania o popełnieniu przestępstwa s w związku z użyciem przemocy w rodzinie	11	3

Członkowie zespołu powołują zespoły robocze, w skład których wchodzi osoby z różnych środowisk zawodowych, które w ścisłej współpracy działają na rzecz poprawy sytuacji w indywidualnych przypadkach. Praca w zespołach roboczych odbywa się na podstawie sporządzonego planu pomocy uwzględniającego zasoby, możliwości i ograniczenia.

Działania jakie podejmuje zespół interdyscyplinarny to:

- kierowanie sprawców na leczenie przeciwalkoholowe.

- pomoc prawna w zakresie uzyskania rozwodu, eksmisji, alimentów, złożenia zawiadomienia o popełnieniu przestępstwa,
- systematyczne wizyty sprawdzające stan bezpieczeństwa osoby w środowisku przez funkcjonariuszy policji i pracowników socjalnych,
- pomoc socjalna,
- wskazanie możliwości skorzystania z pomocy psychologicznej,
- objęcie dzieci, w których rodzinach występuję przemoc, pomocą pedagogiczną, poradnictwem,
- rozpowszechnianie informacji o działalności zespołu interdyscyplinarnego w środowisku lokalnym

Zaznaczyć należy, że w powyższym okresie (rok 2012 i I półrocze roku 2013) **jedna osoba** kwalifikowała się do umieszczenia w specjalistycznym ośrodku wsparcia / z uwagi na zmianę jej miejsca zamieszkania, procedura umieszczania została wstrzymana/; **16 sprawców przemocy** mogłoby zostać objętych programem korekcyjno-edukacyjnym.

**PRZEMOC WOBEC NAJBLIŻSZYCH
JEST PRZESTĘPSTWEM**

**REAGUJ
NA PRZEMOC!**

ZESPÓŁ INTERDYSCYPLINARNY
ul. Kolejowa 18, 57-400 Nowa Ruda
tel. 74 872 10 56 wew. 34
z.inter.nowaruda@wp.pl

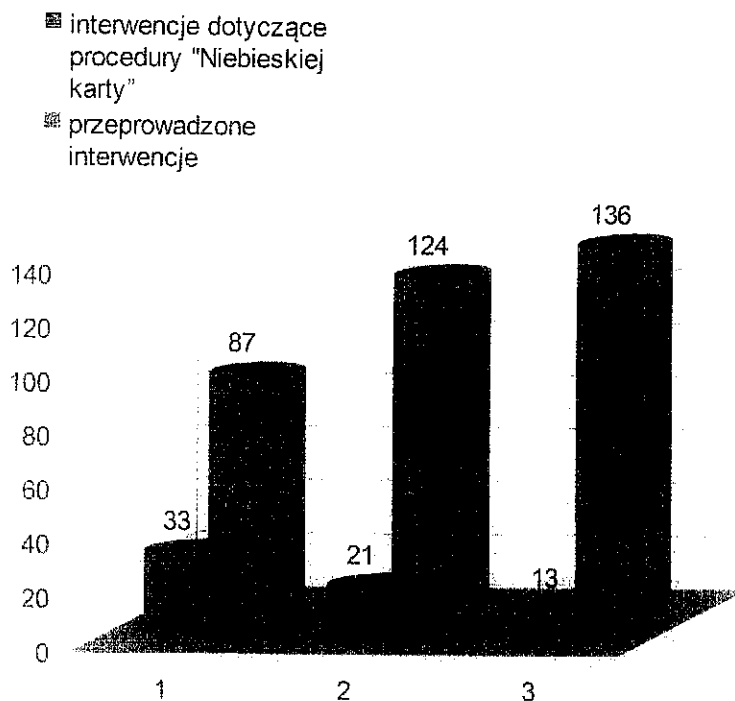
ROZMIAR PRZEMOCY W GMINIE MIEJSKIEJ NOWA RUDA

Z uwagi na to, że przemoc domowa dla większości ludzi postrzegana jest jako temat wstydlivy i całkowicie prywatny, trudno oszacować rzeczywistą skalę tego zjawiska. Posiadane dane pochodzą z Komisariatu Policji w Nowej Rudzie oraz danych Miejskiego Ośrodka Pomocy Społecznej. Wydaje się jednak, że statystyki i zdiagnozowane przypadki pokazują tylko niewielką część problemu.

Dane Komisariatu Policji w Nowej Rudzie:

Z danych otrzymanych z komisariatu wynika, że przy znaczącej wzrastającej liczbie przeprowadzonych interwencji domowych, liczba interwencji przeprowadzonych przy użyciu "Niebieskiej Karty" zmniejsza się.

	2010	2011	2012
przeprowadzone interwencje <i>/ogółem/</i>	87	124	136
w tym: dotyczące przemocy w rodzinie <i>/ procedura "Niebieskiej Karty"/</i>	33	21	13

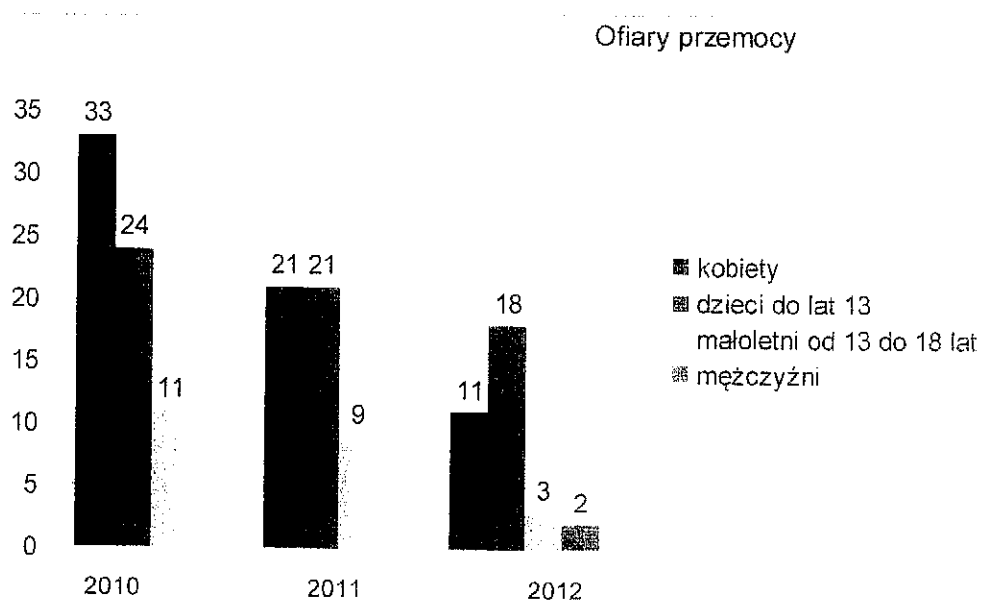


Zródło: opracowanie własne na podstawie danych z Komisariatu Policji w Nowej Rudzie

Sprawcami przemocy domowej w zdecydowanej większości są mężczyźni

<i>osoby stosujące przemoc w rodzinie</i>	2010	2011	2012
mężczyźni	33	20	12
kobiety	nie było	1	nie było
małoletni od 13 do 18 lat	nie było	nie było	1

Natomiast ofiarami przemocy są zdecydowanie kobiety i dzieci.



Źródło: opracowanie własne na podstawie danych z Komisariatu Policji w Nowej Rudzie

Wobec pokrzywdzonych stosowano przemoc o charakterze:

<i>rok</i>	2010	2011	2012
fizycznym	33	21	13
psychicznym	33	21	13
seksualnym	nie było	nie było	nie było

Dane Miejskiego Ośrodka Pomocy Społecznej w Nowej Rudzie:

Liczba rodzin doświadczających przemocy w rodzinie:

17	w roku 2010
16	w roku 2011
14	w roku 2012

Ofiarami doświadczającymi przemocy w rodzinie byli:

	2010	2011	2012
<i>dzieci</i>	10	12	11
<i>kobiety</i>	17	16	13
<i>mężczyźni</i>	nie było	nie było	1

Sprawcami przemocy w rodzinie było:

w roku 2010	17 mężczyzn
w roku 2011	16 mężczyzn
w roku 2012	13 mężczyzn, 1 kobieta

Wobec pokrzywdzonych stosowano następującą przemoc:

<i>przemoc:</i>	2010	2011	2012
fizyczna	17	16	14
psychiczna	14	16	14
seksualna	nie było	nie było	nie było
ekonomiczna	10	9	4

Źródło: opracowanie własne na podstawie danych OPS

CELE I ZAŁOŻENIA PROGRAMU PRZECIWDZIAŁANIA PRZEMOCY W RODZINIE

Ideą programu a zatem celem strategicznym jest:

Przeciwdziałanie zjawisku przemocy w rodzinie
i skuteczne rozwiązywanie problemów z nim związanych.

Cel główny będzie realizowany poprzez:

- monitorowanie skali zjawiska przemocy w rodzinie,
- prowadzenie skutecznych oddziaływań wobec rodzin dotkniętych problemem przemocy w rodzinie,
- zwiększanie kompetencji zawodowych pracowników służb i instytucji zajmujących się przeciwdziałaniem przemocy w rodzinie,
- poprawę jakości i skuteczności działań lokalnego systemu przeciwdziałania przemocy w rodzinie,
- podnoszenie świadomości mieszkańców gminy w zakresie zjawiska przemocy w rodzinie oraz zwiększanie wrażliwości mieszkańców wobec przemocy.

Opracowane cele programu mają przede wszystkim na celu podniesienie jakości i skuteczności działań w zakresie przeciwdziałania przemocy i przez to ograniczenie skali zjawiska przemocy.

Przewidywane efekty realizacji programu to:

- spadek liczby przypadków przemocy w rodzinie,
- spadek liczby rodzin, w których interwencje policji i innych służb zajmujących się przemocą w rodzinie podejmowane są wielokrotnie,
- niwelowanie skutków zjawiska przemocy,
- podniesienie kwalifikacji i kompetencji osób pomagających osobom doświadczającym przemocy domowej,
- usprawnienie systemu pomocy osobom/rodzinom dotkniętym przemocą,
- zmiana postaw społecznych i zwiększenie zaangażowania społeczności w sprawy przeciwdziałania przemocy w rodzinie.

Bezpośrednim wsparciem w ramach programu zostaną objęci mieszkańcy Gminy Miejskiej Nowa Ruda, a w szczególności:

- osoby doświadczające przemocy w rodzinie,

- osoby i rodziny zagrożone wystąpieniem przemocy w tym osoby i rodziny z problemem bezrobocia i uzależnień,

Podmioty przewidziane do realizacji programu i niektóre z obszarów ich działania przedstawia poniższa tabela:

Zasoby instytucjonalne	Obszar działania
Miejski Ośrodek Pomocy Społecznej	<ul style="list-style-type: none"> - wczesna diagnoza - interwencje w środowisku - poradnictwo - organizowanie pomocy - realizacja procedury "Niebieskiej Karty"
Zespół Interdyscyplinarny	<ul style="list-style-type: none"> - diagnozowanie problemu przemocy w rodzinie - podejmowanie działań mających na celu przeciwdziałania zjawisku przemocy w środowisku zagrożonym przemocą - podejmowanie interwencji w środowisku dotkniętym przemocą - inicjowanie działań w stosunku do osób stosujących przemoc w rodzinie
Policja	<ul style="list-style-type: none"> - podejmowanie interwencji - realizacja procedury "Niebieskiej Karty"
Poradnia Psychologiczno - Pedagogiczna	<ul style="list-style-type: none"> - diagnoza i konsultacja - psychoedukacja - terapia zaburzeń rozwojowych i dysfunkcyjnych
Miejska Komisja Rozwiązywania Problemów Alkoholowych	<ul style="list-style-type: none"> - realizacja działań wynikających z ustawy o wychowywaniu w trzeźwości i przeciwdziałaniu alkoholizmowi - realizacja procedury " Niebieskiej Karty"
Placówki wychowawczo-oświatowe	<ul style="list-style-type: none"> - wczesna diagnoza - interwencje w środowisku dotkniętym przemocą - poradnictwo pedagogiczne - prowadzenie działalności profilaktycznej jako alternatywy do zachowań destrukcyjnych - promowanie aktywnych form spędzania czasu wolnego - rozwój zainteresowań indywidualnych - realizacja procedury "Niebieskiej Karty"
Organizacje pozarządowe	<ul style="list-style-type: none"> - prowadzenie działalności profilaktycznej jako alternatywy dla zachowań destrukcyjnych - promowanie aktywnych form spędzania czasu wolnego - rozwój zainteresowań indywidualnych



CELE OPERACYJNE	KIERUNKI DZIAŁAŃ	TERMIN
<i>Monitorowanie skali zjawiska przemocy w rodzinie</i>	Wczesne rozpoznanie i reagowanie na sytuacje, w których istnieje podejrzenie lub zagrożenie wystąpienia przemocy	Działania ciągłe 2 0 1
	Inicjowanie interwencji w środowisku dotkniętym przemocą	
	Pozyskiwanie danych na temat skali zjawiska przemocy na terenie miasta oraz diagnozowanie skali zjawiska przemocy w rodzinie	
<i>Prowadzenie skutecznych oddziaływań wobec rodzin dotkniętych problemem przemocy w rodzinie</i>	Podjęmowanie interwencji w środowisku	4
	Przerwanie przemocy i ochrona przed dalszym krzywdzeniem	
	Realizacja procedury Niebieskiej Karty	2
	Zapewnienie pomocy informacyjnej i wsparcia emocjonalnego	0
	Prowadzenie poradnictw: medycznego, psychologicznego, pedagogicznego, prawnego, socjalnego i wsparcia terapeutycznego	2
	Udzielanie przez Miejski Ośrodek Pomocy Społecznej pomocy finansowej i rzeczowej rodzinom dotkniętym przemocą	0

	Zintensyfikowanie pracy socjalnej z rodzinami, w których stosowana jest przemoc	
	Zapewnienie dostępu do lokali socjalnych i mieszkań chronionych dla osób dotkniętych przemocą lub znajdujących się w sytuacjach kryzysowych	Działania ciągłe
	Edukacja osób doświadczających przemocy w rodzinie w zakresie zjawiska przemocy w rodzinie	2
	Kontynuowanie działalności i utrzymanie funkcjonujących w mieście stowarzyszeń organizacji pożytku publicznego	0
	Tworzenie w mieście oferty zajęć pozalekcyjnych dla dzieci i młodzieży z rodzin zagrożonych zjawiskiem przemocy	1
	Tworzenie grup wsparcia dla osób dotkniętych przemocą	4
	Stworzenie programów korekcyjno-edukacyjnych dla sprawców przemocy	2
<i>Zwiększenie kompetencji zawodowych pracowników służb i instytucji zajmujących się przeciwdziałaniem przemocy w rodzinie</i>	Udział w szkoleniach z zakresu przemocy w rodzinie	0
	Udział w konferencjach i seminariach związanych ze zjawiskiem przemocy w rodzinie	2
	Zwiększenie wiedzy podmiotów o wzajemnych kompetencjach i zasobach	0

Poprawa jakości i skuteczności działań lokalnego systemu przeciwdziałania przemocy w rodzinie	Integrowanie działań instytucji i organizacji w ramach pracy Zespołu Interdyscyplinarnego	Działania ciągłe
	Usprawnienie systemu przepływu informacji i współpraca pomiędzy podmiotami przeciwdziałania przemocy w rodzinie	
	Podjęcie współpracy z organizacjami pozarządowymi działającymi na rzecz osób dotkniętych przemocą	
Podnoszenie świadomości mieszkańców gminy w zakresie zjawiska przemocy w rodzinie oraz zwiększanie wrażliwości mieszkańców wobec przemocy	Upowszechnianie informacji o kompetencjach i zadaniach realizowanych przez podmioty działające na rzecz rodzin zagrożonych i dotkniętych przemocą	20142020
	Profilaktyka i edukacja w zakresie przeciwdziałania przemocy w rodzinie skierowana do różnych grup społecznych	
	Edukacja służąca wzmocnieniu opiekuńczych i wychowawczych kompetencji rodziców, szczególnie w rodzinach zagrożonych przemocą	
	Prowadzenie wśród dzieci i młodzieży profilaktyki agresji i przemocy	
	Współpraca z lokalnymi mediami w zakresie publikowania materiałów dotyczących różnych aspektów przemocy	


MONITORING I ŹRÓDŁA FINANSOWANIA

Prowadzeniem monitorowania programu zajmować się będzie Miejski Ośrodek Pomocy Społecznej w Nowej Rudzie. Bazą informacji statystycznej będą dane zebrane przez Zespół Interdyscyplinarny w Nowej Rudzie, jak również informacje i dane pozyskane od instytucji i organizacji. Zakładany jest coroczny przegląd programu. Monitoring projektu powinien dostarczyć odpowiedzi czy cele projektu są odpowiednie i czy kierunki działań są realizowane.

Nie jest możliwe szczegółowe określenie wysokości planowanych środków na realizację programu ze względu na długi okres obowiązywania dokumentu i brak wieloletnich dokumentów finansowych określających planowane wydatki gminy na bieżącą działalność.

Zakłada się, że środki finansowe na działania zaplanowane w programie będą pochodzić:

- z budżetu Gminy Miejskiej Nowa Ruda,
- z budżetu państwa w ramach dotacji na dofinansowanie zadań własnych,
- z budżetu państwa na finansowanie realizacji zadań zleconych,
- z funduszy europejskich,
- z innych programów i grantów.

DR. Zdzisław KUCZAK
MAYOR OF THE TOWN OF NOWA RUDA

Andrzej Bohan

