

PROJEKT BUDOWLANO - WYKONAWCZY

Nazwa zadania: **„Odbudowa drogi – ul. Traugutta (powódź lipiec 2012)»**

Inwestor: **Gmina Miejska Nowa Ruda**
57-400 Nowa Ruda, ul. Rynek 1

Obiekt: ul. Traugutta w Nowej Rudzie

Lokalizacja: Województwo: dolnośląskie; Powiat: kłodzki; Gmina: Nowa Ruda;
Miejscowość: Nowa Ruda; Jedn. ewidencyjna: Nowa Ruda – miasto
Obręb 8 – Słupiec, AM 1, działka nr 68
Obręb 8 – Słupiec, AM 2, działka nr 3

Branża: **DROGOWA**

Zawartość projektu:

1. Strona tytułowa
2. Spis treści
3. Opis techniczny
4. Część graficzna (rysunki techniczne)
5. Część formalno-prawna
6. Załączniki

IMIONA I NAZWISKA OSÓB OPRACOWUJĄCYCH

PROJEKTOWAŁ	Kazimierz Krzak	<i>inż. Kazimierz Krzak</i> uprawniony w specjalności konstrukcyjno- inżynierskiej nr AU.F.1-4-147/78, §13 ust. 1 pkt. 3 lit. b (Dz. U. Nr 8 poz. 46) w zakresie budowy dróg oraz typowych przepustów i mostów ul. M. Haski 6, tel. 074/647 37 00 57-300 Kłodzko
--------------------	-----------------	---

SPIS TREŚCI

I CZĘŚĆ OPISOWA

1. Dane ogólne do projektu

- 1.1. Dane wyjściowe
- 1.2. Przedmiot inwestycji i lokalizacja
- 1.3. Podstawa opracowania
- 1.4. Opis stanu istniejącego

2. Rozwiązania projektowe

- 2.1. Założenia projektowe
- 2.2. Opis rozwiązań projektowych
- 2.3. Uwagi i zalecenia
- 2.4. Plan BIOZ

II CZĘŚĆ GRAFICZNA

1. Plan orientacyjny rys. nr 1
2. Plan sytuacyjny rys. nr 2 skala 1:500
3. Przekroje normalne rys. nr 3/ skala 1:25

III CZĘŚĆ FORMALNO-PRAWNA

- Załącznik nr 1 Uprawnienia projektanta
Załącznik nr 2 Oświadczenie projektanta

IV ZAŁĄCZNIKI;

- Załącznik nr 1 Mapa ewidencyjna 1:5000
Załącznik nr 2 Wypis z rejestru gruntów
Załącznik nr 3 Dokumentacja fotograficzna
Załącznik nr 4 Zgłoszenie robót

OPIS TECHNICZNY

1. Dane ogólne do projektu

1.1. Dane wyjściowe

Nazwa zadania:	„Odbudowa drogi – ul. Traugutta (powódź lipiec 2012)”
Lokalizacja:	ul. Traugutta w Nowej Rudzie Obręb 8 – Słupiec, AM 1, działka nr 68 Obręb 8 – Słupiec, AM 2, działka nr 3
Inwestor:	Gmina Miejska Nowa Ruda, ul. Rynek 1, 57-400 Nowa Ruda
Projektant:	Kazimierz Krzak

1.2. Przedmiot inwestycji i lokalizacja

Przedmiotem inwestycji jest odbudowa drogi - ul. Traugutta w kilometrażu lokalnym 0+000 – 0+896,60. W zakresie opracowania znajduje się wykonanie nawierzchni bitumicznej wraz z robotami towarzyszącymi polegającymi w szczególności na poprawie systemu odwodnienia drogi.

Inwestycja zlokalizowana działkach:

Obręb 8 – Słupiec, AM 1, działka nr 68

Obręb 8 – Słupiec, AM 2, działka nr 3

1.3. Podstawa opracowania:

1. Zlecenie inwestora;
2. Pomiarów własnych wykonanych w miesiącu lipcu 2014 roku;
3. Wypis z rejestru gruntów sporządzony przez Starostwo Powiatowe w Kłodzku i wydane w sierpniu 2014 roku;
4. Rozporządzenie Ministra Infrastruktury z dnia 18 maja 2004 roku w sprawie określenia metod i podstaw sporządzania kosztorysu inwestorskiego, obliczania planowanych kosztów prac projektowych oraz planowania kosztów robót budowlanych określonych w programie funkcjonalno - użytkowym (Dz. U. z 2004 r. Nr 130, poz. 1389);
5. Rozporządzenie Ministra Infrastruktury z dnia 2 września 2004 roku w sprawie szczegółowego zakresu i formy dokumentacji projektowej, specyfikacji technicznych wykonania i odbioru robót budowlanych oraz programu funkcjonalno – użytkowego (tj. Dz. U. z 2013r., poz. 1129.);
6. Ustawa Prawo Budowlane z dnia 7 lipca 1994 r. (tj. Dz. U. z 2013r., poz. 1409 ze zm.);

1.4. Opis stanu istniejącego

Planowana inwestycja obejmuje ul. Traugutta od skrzyżowania z drogą powiatową „Odbudowa drogi – ul. Traugutta (powódź lipiec 2012)”
Nowa Ruda, sierpień 2014

ul. Radkowską do skrzyżowania z drogą gminną ul. Zagórze. Droga uległa uszkodzeniu w trakcie powodzi w 2012 roku, która dotknęła Nową Rudę. W początkowym przebiegu prowadzi pomiędzy Kościołem pw Św. Katarzyny a zabudową użytkową (kwaciarnia, dom pogrzebowy). Dalej biegnie wzdłuż muru cmentarza parafialnego, wzdłuż ogrodzenia cmentarza komunalnego i dalej mijając budynek Gimnazjum Nr 2 i boisko wielofunkcyjne, przebiega pomiędzy ogródkami działkowymi.

Ul. Traugutta w km 0+000 ÷ 0+210 posiada jezdnię o nawierzchni bitumicznej o szerokości pomiędzy 3,00 m a 3,50 m z obustronnymi poboczami o różnej szerokości (między 0,20 a 0,50 m). Na obecnym etapie nawierzchnia posiada liczne uszkodzenia w warstwie ścieralnej (ubytki), wyboje, nierówne i nieuszczelne połączenia z nawierzchnią. Dodatkowo brak jest właściwego profilu jezdni (miejscami brak spadków poprzecznych). Elementy systemu odwodnienia (rowy oraz przepusty), które zostały uszkodzone podczas powodzi, wymagają oczyszczenia oraz odbudowy. Skarpy rowów, narażone są na osunięcie.

Od km 0+210 do 0+896,60 ul. Traugutta posiada jezdnię o nawierzchni z kruszywa o szerokości średnio 3,50 m z obustronnymi poboczami o szerokości średnio 0,50 m. Obecnie nawierzchnia w znacznym stopniu jest wypłukana i wymaga podjęcia niezwłocznej interwencji. Brak jest właściwego profilu jezdni oraz właściwego systemu odwodnienia. Elementy odwodnienia (rowy, przepusty) wymagają odmulenia i przebudowy. Na przedmiotowym odcinku drogi ul. Traugutta znajduje się wiele zjazdów do ogródków działkowych, pod którymi usytuowane są przepusty wykonane z różnych materiałów o różnych średnicach. Ich stan wymaga natychmiastowej przebudowy.

W związku z powyższym jezdnię należy poddać remontowi powstrzymującemu jej dalszą degradację.

Remont ma na celu przywrócenie parametrów użytkowych na przedmiotowym odcinku.

2. Rozwiązania projektowe

2.1. Założenia projektowe

Projektowana odbudowa odcinka drogi ma na celu przywrócenie pełnych walorów użytkowych oraz zapewnienie bezpieczeństwa ruchu kołowego i pieszego oraz ma na celu zapobieżenie w przyszłości kolejnym skutkom powodzi.

Ze względu na ograniczone środki finansowe przeznaczone na realizację zadania, podczas ustaleń z Inwestorem przyjęto następujące założenia:

- 2.1.1.** należy możliwie wiernie wpisać się w istniejącą geometrię w celu zmniejszenia ilości robót ziemnych;
- 2.1.2.** należy umocnić rowy w miejscach narażonych na podmywanie przez wody opadowe (głównie na odcinku 0+063,15÷ 0+197,50);

2.2. Opis rozwiązań projektowych

2.2.1. Założenia

Parametry techniczne dla projektowanej ul. Traugutta przyjęte zostały zgodnie z Rozporządzeniem Ministra Transportu i Gospodarki Morskiej z dnia 2 marca 1999r. W sprawie warunków technicznych jakim powinny odpowiadać drogi publiczne i ich usytuowanie oraz

wytycznymi Zamawiającego.

Podstawowe parametry techniczne ul. Traugutta:

- droga wewnętrzna,
- przekrój normalny – drogowy,
- kategoria ruchu KR1,
- prędkość projektowa 30km/h,
- szerokość jezdni 3,5 m,
- spadek poprzeczny jezdni 2%,
- szerokość poboczy 0,30-0,75m,
- spadek poprzeczny poboczy 6%

W ramach opracowania zaprojektowano następujące elementy:

- **jezdnię o szerokości 3,5 m,**
km 0+000 ÷ 0+030 o pow. $(3,5+4,5)/2m \times 30m=120,00m^2$
km 0+029 ÷ 0+896,60 o pow. $3,5 \times 867,60m=3.036,60m^2$

razem pow. 3.156,60 m²

- **obustronne pobocza o szerokości od 0,30 do 0,75 m**

km 0+063,15 ÷ 0+210,00 strona lewa szer. 0,50m – pow. 73,42m²
km 0+063,15 ÷ 0+110,50 strona prawa szer. 0,30– pow. 14,20m²
km 0+257,00 ÷ 0+892,80 strona lewa szer. 0,50m – pow. 317,90m²
km 0+110,50 ÷ 0+896,60 strona prawa szer. 0,75m – pow. 589,58m²

razem pow. 995,10m²

- **zjazdy utwardzone**
strona lewa:
km 0+057,50, pow. 17,60 m²,
km 0+111,35, pow. 20,80 m²,
km 0+203,35, pow. 14,60 m²,
km 0+264,00, pow. 7,70 m²,
km 0+304,00, pow. 21,45 m²,
km 0+412,00, pow. 11,90 m²
km 0+442,50, pow. 2,10 m² (furtka),
km 0+534,25, pow. 9,80 m²,
km 0+680,50, pow. 2,80 m²,
km 0+797,00, pow. 1,60 m² (furtka),
km 0+823,00, pow. 1,60 m² (furtka),
km 0+870,00, pow. 1,60 m² (furtka),

strona prawa:
km 0+029,20, pow. 4,10 m²,
km 0+143,50, pow. 2,45 m² (furtka na cmentarz),
km 0+211,35, pow. 9,35 m²,

km 0+258,11, pow. 8,20 m²,
km 0+304,00, pow. 8,30 m²,
km 0+344,00, pow. 12,50 m²,
km 0+382,75, pow. 8,00 m²,
km 0+424,00, pow. 8,00 m²,
km 0+463,75, pow. 7,50 m²,
km 0+541,00, pow. 5,75 m²,
km 0+559,58, pow. 6,95 m²,
km 0+578,60, pow. 3,90 m²,
km 0+617,75, pow. 4,15 m²,
km 0+656,70, pow. 5,40 m²,
km 0+696,00, pow. 3,65 m²,
km 0+735,00, pow. 4,15 m²,
km 0+773,00, pow. 3,85 m²,
km 0+812,50, pow. 4,80 m²,
km 0+850,75, pow. 4,20 m²,
km 0+889,15, pow. 8,60 m²,

razem pow. zjazdów 219,95 m²

- **zatoka parkingowa o szer. 2,30 m dł. 45,00 m** obramowany obrzeżem 8x30 na ławie betonowej C12/15,
km 0+213,00 ÷ 0+255,70 - **pow. 103,50 m²**
- **mijanka dla pojazdów o szer. 1,5 m dł. 13 m** obramowana obrzeżem 8x30 na ławie betonowej C12/15
km 0+278,00 ÷ 0+291,00 - **pow. 19,50 m²**
- **rowy do konserwacji:**
km 0+063,15 ÷ 0+197,50 strona lewa (umocnienie płytami ażurowymi)
km 0+395,00 ÷ 0+892,80 strona lewa
km 0+200,00 ÷ 0+420,00 strona prawa

razem długość rowów do konserwacji 831,95 mb

- **umocnienie dna i skarp rowów płytami ażurowymi 90x60x10:**
km 0+063,15 ÷ 0+197,50 strona lewa
- **przepusty do remontu**
km 0+211,35, fi 400, L=5m + 2 ścianki czołowe
km 0+235,85, fi 400, L=7m + 2 ścianki czołowe
km 0+258,11, fi 400, L=5m + 2 ścianki czołowe
km 0+304,00, fi 300, L=5m + 2 ścianki czołowe
km 0+344,80, fi 300, L=5m + 2 ścianki czołowe
km 0+382,75, fi 300, L=5m + 2 ścianki czołowe
- **ściek z prefabrykatów betonowych**
km 0+335,00 ÷ 0+395,00 strona lewa, dł. 60,00mb

km 0+420,00 ÷ 0+889,15 strona prawa, dł. 469,15mb

razem długość koryt betonowych 529,15 mb

– **ruszty stalowe na zjazdach**

strona prawa:

km 0+424,00, dł. 5,00mb

km 0+463,75, dł. 5,00mb

km 0+541,00, dł. 5,00mb

km 0+559,58, dł. 7,00mb

km 0+578,65, dł. 5,00mb

km 0+617,75, dł. 5,00mb

km 0+656,70, dł. 5,00mb

km 0+696,00, dł. 5,00mb

km 0+735,00, dł. 5,00mb

km 0+773,00, dł. 5,00mb

km 0+812,50, dł. 5,00mb

km 0+850,75, dł. 5,00mb

Razem długość rusztów stalowych 82 mb

- **wbudowanie wpustu burzowego DN 415 z odprowadzeniem wody przepustem fi 300 pod koroną drogi do rowu po prawej stronie drogi**
km 0+335,00 strona lewa (na końcu koryt betonowych)
- **wbudowanie wpustu burzowego DN 415 z odprowadzeniem wody przepustem fi 300 pod koroną drogi do rowu po prawej stronie drogi**
km 0+412,00 strona lewa (na końcu rowu po lewej stronie)
- **przebudowa wpustu burzowego z osadnikiem i wpustem żeliwnym**
km 0+892,80 strona lewa (na końcu rowu)
- **remont schodów do Kościoła w km 0+034,90**
schody z obrzeży betonowych 8x30
nawierzchnia z kostki betonowej 6cm

2.2.2. Opis planu sytuacyjnego

Zagospodarowanie terenu nie ulegnie zmianie. Projektowana oś ulicy w planie odwzorowuje istniejącą w terenie oś ul. Traugutta. Sposób przebiegu projektowanej osi ul. Traugutta przedstawiono na rys. nr 2. Ze względu na zmieniającą się szerokość pasa drogowego, przewidziano pobocza o szerokości od 0,3 - 0,75m. Istniejące zjazdy projektuje się jako utwardzone o nawierzchni bitumicznej.

Ze względu na zmienną szerokość pasa drogowego w km km 0+335,00 ÷ 0+892,80 strona lewa, dł. 557,80mb oraz w km 0+420,00 ÷ 0+896,60 strona prawa, dł. 476,60mb przewidziano wbudowanie ścieków z prefabrykatów betonowych. Dzięki temu zachowano stałą szerokość jezdni o nawierzchni bitumicznej 3,5m

2.2.3. Opis przekroju podłużnego

W rozwiązaniu wysokościowym odbudowywanego odcinka ulicy należy dostosować się do istniejącego stanu wysokościowego ul. Traugutta. **Projektowana niweleta nie ulegnie zmianie w stosunku do istniejącej.**

2.2.4. Opis przekroju poprzecznego

Na całym remontowanym odcinku droga posiada przekrój drogowy o nawierzchni mineralno-asfaltowej o szer. 3,50 m z obustronnymi pobocznymi z kruszywa naturalnego wg SST D-06.03.02 o szer. 0,30 – 0,75 m. Spadki poprzeczne przekroju o wartości 2,0 % na nawierzchni jezdni oraz 6,0 % na poboczu.

W km 0+063,15 ÷ 0+197,50 strona lewa przewidziano umocnienie dna i skarp rowu płytami ażurowymi. Rów przebiega na tym odcinku pomiędzy jezdnią a murem cmentarnym.

2.2.5. Konstrukcja nawierzchni

Konstrukcja ul. Traugutta

Istniejąca nawierzchnia na odcinku tłuczniowym została lokalnie wypłukana

- w-wa ścieralna:	Mieszanka mineralno-asfaltowa AC 11 S	gr. 4 cm
- w-wa wiążąca:	Mieszanka mineralno-asfaltowa AC 16 W	gr. 4 cm
- podbudowa:	Górna warstwa podbudowy z kruszywa łamanego 0/31,5 stabilizowanego mechanicznie	śr. gr. 8 cm
- podbudowa	Dolna warstwa podbudowy z kruszywa łamanego 0/31,5 stabilizowanego mechanicznie	gr. 20 cm

Konstrukcja mijanki i parkingu:

- w-wa ścieralna:	Mieszanka mineralno-asfaltowa AC 11 S	gr. 4 cm
- w-wa wyrównawcza:	Mieszanka mineralno-asfaltowa AC 16 W	śr. 4 cm
- podbudowa:	Podbudowa z kruszywa łamanego 0/31,5 stabilizowanego mechanicznie	gr. 25 cm
- w-wa odsączająca	Kruszywo o CBR>20%	gr. 15 cm

Konstrukcja zjazdów ul. Traugutta

- w-wa ścieralna:	Mieszanka mineralno-asfaltowa AC 11 S	gr. 5 cm
- podbudowa:	Podbudowa z kruszywa łamanego 0/31,5 stabilizowanego mechanicznie	gr. 20 cm

Istniejąca nawierzchnia na odcinku tłuczniowym została lokalnie wypłukana. Przyjmuje się średnią grubość korytowania 20 cm. Po wykonaniu robót ziemnych powstanie koryto, które

należy wypełnić warstwami konstrukcyjnymi nawierzchni po uprzednim zagęszczeniu i wyprofilowaniu. Na całym odcinku konstrukcję nawierzchni należy profilować do projektowanych spadków poprzecznych przedstawionych na rys. nr 3.

Wtórny moduł odkształcenia na wyprofilowanej i zagęszczonej warstwie podbudowy powinien wynosić $E_2=140\text{MPa}$.

Na zjazdach przewidziano wykonanie nowej nawierzchni bitumicznej wraz z podbudową. Po wykonaniu robót ziemnych powstanie koryto, które należy wypełnić warstwami konstrukcyjnymi nawierzchni po uprzednim zagęszczeniu i wyprofilowaniu.

Na całym odcinku konstrukcję nawierzchni należy profilować do projektowanych spadków poprzecznych przedstawionych na rys. nr 3.

Wtórny moduł odkształcenia na wyprofilowanej i zagęszczonej warstwie podbudowy powinien wynosić $E_2=140\text{MPa}$.

Pobocza należy wypełnić kruszywem naturalnym wg SST D-06.03.01

Konstrukcja ścieku ul. Traugutta

- korytka betonowe 60x50x15 cm
- podsypka cementowo-piaskowa 1:3: śr. gr 3 cm
- ława betonowa C12/15 15x60+25x10
- warstwa odsączająca z kruszywa $\text{CBR}>20\%$ gr. 10 cm

Konstrukcja umocnienia skarp rowu

- płyty ażurowe betonowe 60x60x10 cm kotwione do gruntu
- pospółka gr. 10 cm

2.2.6. Odwodnienie

Odwodnienie powierzchniowe nawierzchni poprzez nachylenie podłużne niwelety oraz spadki poprzeczne jedni 2%. Odprowadzenie wód powierzchniowych do istniejących rowów oraz zaprojektowanych koryt betonowych. W celu usprawnienia odprowadzenia wody z korpusu drogowego przewidziano oczyszczenie i odmulenie rowów na łącznym odcinku 831,95 mb . W miejscach narażonych na podmywanie projektuje się umocnienie skarp i dna rowu płytami betonowymi ażurowymi 60x90x10 układanymi na chudym betonie gr. 10 cm. Na długości zadania przewiduje się odbudowę/oczyszczenie istniejących przepustów betonowych wraz ze ściankami czołowymi (zgodnie z zestawieniem w punkcie 2.2.1).

Dodatkowo w km 0+335,00 ÷ 0+395,00 strona lewa, dł. 60,00mb oraz km 0+420,00 ÷ 0+889,15 strona prawa, dł. 469,15mb, przewidziano ściek z prefabrykatów betonowych 60x50x15 o łącznej długości 529,15 mb. W obrębie zjazdów na korytka betonowe należy zamontować ruszty stalowe wykonane z prętów stalowych $\text{fi}20$ o rozstawie 20mm na ramie z kątownika stalowego L40x40. Elementy stalowe należy zabezpieczyć powłoką antykorozyjną.

2.2.7. Roboty wykończeniowe

W ramach robót przygotowawczych przewiduje się ścinę drzew wraz z karczowaniem pni szt. 3.

Na całym odcinku objętym remontem należy uporządkować przyległy teren. Należy wyremontować ewentualne uszkodzenia dróg dojazdowych, po których odbywał się transport materiałów i wywóz ziemi.

2.3. Uwagi i zalecenia

Realizacja prac budowlanych wykonywanych na podstawie niniejszego projektu winna być prowadzona zgodnie z zawartymi w opracowaniu zaleceniami i warunkami oraz zgodnie z ogólnie obowiązującymi warunkami wykonawstwa i odbioru robót oraz zasadami bezpieczeństwa i higieny pracy.

W obrębie istniejących sieci uzbrojenia podziemnego wszelkie roboty a w szczególności roboty ziemne należy prowadzić ręcznie z zachowaniem największej ostrożności. O rozpoczęcie robót w obrębie istniejących sieci należy powiadomić ich właścicieli.

Użyte do budowy materiały muszą posiadać odpowiednie atesty, świadectwa jakości, aprobaty techniczne, które będą niezbędnym załącznikiem do końcowego odbioru robót.

Po zakończeniu robót należy przedłożyć inwestorowi geodezyjną dokumentację podwykonawczą remontowanego odcinka drogi – sporządzenie dokumentacji należy do zakresu wykonawcy robót.

2.4. Plan BIOZ

Przed przystąpieniem do wykonawstwa robót do obowiązku kierownika budowy będzie należało sporządzenie oraz zaakceptowanie przez inspektora nadzoru Planu Bezpieczeństwa i Ochrony Zdrowia. (Dz.U.03.120.1126.) w pełnej formie.

Opracował

Kazimierz Krzak

inż. **Kazimierz Krzak** 00720378
uprawniony w specjalności konstrukcyjno-
inżynierskiej nr AUF-1-4-147178, §13 ust. 1
pkt. 3 lit. b (Dz. U. Nr 8 poz. 46)
w zakresie budowy dróg oraz typowych
przepustów i mostów
ul. M. Hiiski 6, tel. 074/647 37 00
57-300 00 00 00 00 00

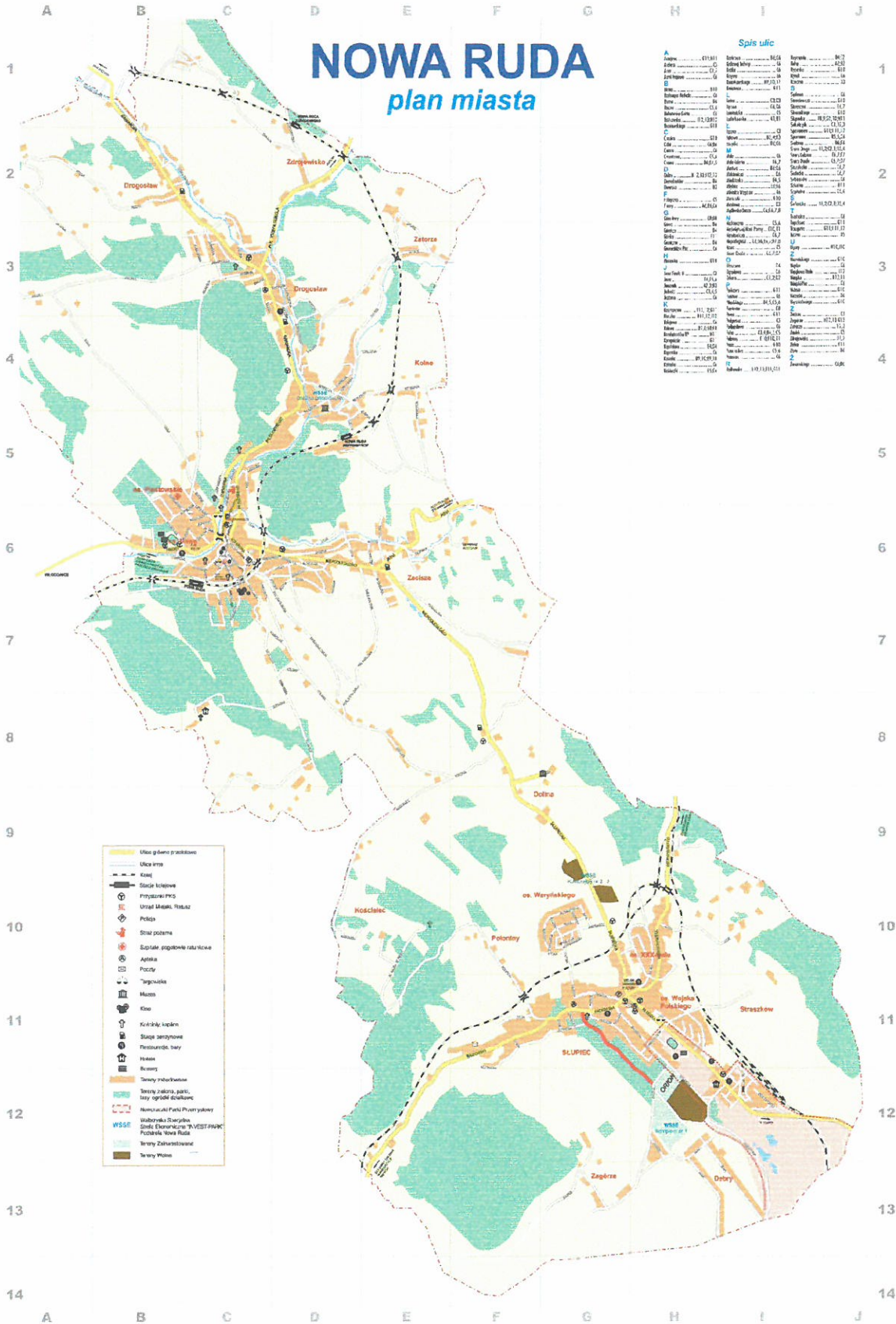
II CZĘŚĆ GRAFICZNA

NOWA RUDA

plan miasta

Spis ulic

A	Asny ... 111,111	B	Boków ... 14,14	C	Bystrzyca ... 14,14
B	Boków ... 14,14	C	Bystrzyca ... 14,14	D	Boków ... 14,14
C	Bystrzyca ... 14,14	D	Boków ... 14,14	E	Bystrzyca ... 14,14
D	Boków ... 14,14	E	Bystrzyca ... 14,14	F	Boków ... 14,14
E	Bystrzyca ... 14,14	F	Boków ... 14,14	G	Bystrzyca ... 14,14
F	Boków ... 14,14	G	Bystrzyca ... 14,14	H	Boków ... 14,14
G	Bystrzyca ... 14,14	H	Boków ... 14,14	I	Bystrzyca ... 14,14
H	Boków ... 14,14	I	Bystrzyca ... 14,14	J	Boków ... 14,14
I	Bystrzyca ... 14,14	J	Boków ... 14,14		



RYS NR 1
LOKALIZACJA

III CZĘŚĆ FORMALNO-PRAWNA

AU.F-1-4-147/78

Wałbrzych, dnia 29.12. 1978 r.

(pieczęć)

Nr

DECYZJA O STWIERDZENIU PRZYGOTOWANIA ZAWODOWEGO do pełnienia samodzielnych funkcji technicznych w budownictwie

Na podstawie § 1/ i § 13 ust. 1 pkt 3 lit. b

rozporządzenia Ministra Gospodarki Terenowej i Ochrony Środowiska z dnia 20 lutego 1975 r.

w sprawie samodzielnych funkcji technicznych w budownictwie (Dz.U. Nr 8, poz. 46) stwierdza się, że:

Obywatel (~~ka~~) Kazimierz Krzak (imię i nazwisko)

inżynier budownictwa lądowego
(tytuł naukowy – zawodowy)

urodzony (~~ca~~) dnia 23.11. 1950 r. w Ziębice

posiada przygotowanie zawodowe upoważniające do wykonywania samodzielnej funkcji

kierownika budowy i robót
(rodzaj funkcji)

w specjalności konstrukcyjno-inżynierskiej
(rodzaj specjalności techniczno-budowlanej)

w zakresie dróg oraz typowych przepustów i mostów

3

(specjalizacja zawodowa)

MA-BUA/14

CWD MA-BUA-14 zam. 10087-Kw-W-76 WDA zam. 218-KI 50.000 piśm. 71g

Obywatel (b)

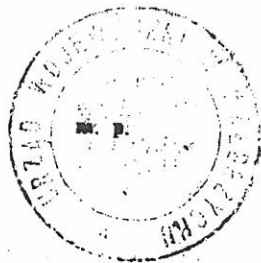
Kazimierz Krzak

(imię i nazwisko)

jest upoważniony do:

- 1- kierowania, nadzorowania i kontrolowania technicznego budowy i robót, w zakresie obiektów budowlanych objętych specjalnością techniczno-budowlaną wym. na odwrócie,-
§5, ust.1,-
- 2- sporządzania, w budownictwie osób fizycznych, projektów obiektów budowlanych objętych specjalnością wym. na odwrócie,-
§6, ust.1,-
- 3- kierowania i kontrolowania wytwarzania konstrukcyjnych elementów budowlanych obiektów budowlanych objętych specjalnością techniczno-budowlaną wym. na odwrócie oraz do kontrolowania stanu technicznego tych obiektów,-
§7.

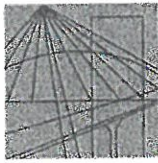
./



Z upoważnienia Wajewody

mgr inż. arch. Jan Henryk Dąbka
Główny Architekt Województwa

(podpis i pieczęć)



DOLNOŚLĄSKA
OKRĘGOWA
I Z B A
INŻYNIERÓW
BUDOWNICTWA

Wrocław, dn. 2014-01-24

ZAŚWIADCZENIE

Pan/Pani **Kazimierz Krzak**
nazwisko rodowe
miejsce zamieszkania **ul. Hłaski 6**
57-300 Kłodzko

jest członkiem

Dolnośląskiej Okręgowej Izby Inżynierów Budownictwa
o numerze ewidencyjnym **DOŚ/BO/2099/01**

i posiada wymagane ubezpieczenie od odpowiedzialności cywilnej.

Niniejsze zaświadczenie jest ważne
od dnia **2014-01-01** do dnia **2014-12-31**

DOLNOŚLĄSKA OKRĘGOWA
IZBA INŻYNIERÓW BUDOWNICTWA

Inż. Aleksander Nowak
(pieczęć i podpis Przewodniczącego Rady DOIIB)
Zastępca Przewodniczącego Rady

Termin ważności niniejszego zaświadczenia można sprawdzić
na stronie www.piiib.org.pl w zakładce „Lista członków”

Oświadczenie projektanta

Na podstawie ustawy z dnia 7 lipca 1994r. - Prawo budowlane (Dz. U. Z 2010r. Nr 243, poz. 1623 z późn. zm.) zgodnie z art. 20 ust. 4 tej ustawy

OŚWIADCZAM, że

dokumentacja projektowa na zadanie pn.: „Odbudowa drogi – ul. Traugutta (powódź lipiec 2012)” – została sporządzona zgodnie z umową, obowiązującymi przepisami techniczno – budowlanymi oraz normami i że została wykonana w stanie kompletnym z punktu widzenia celu, któremu ma służyć.

PROJEKTANT:

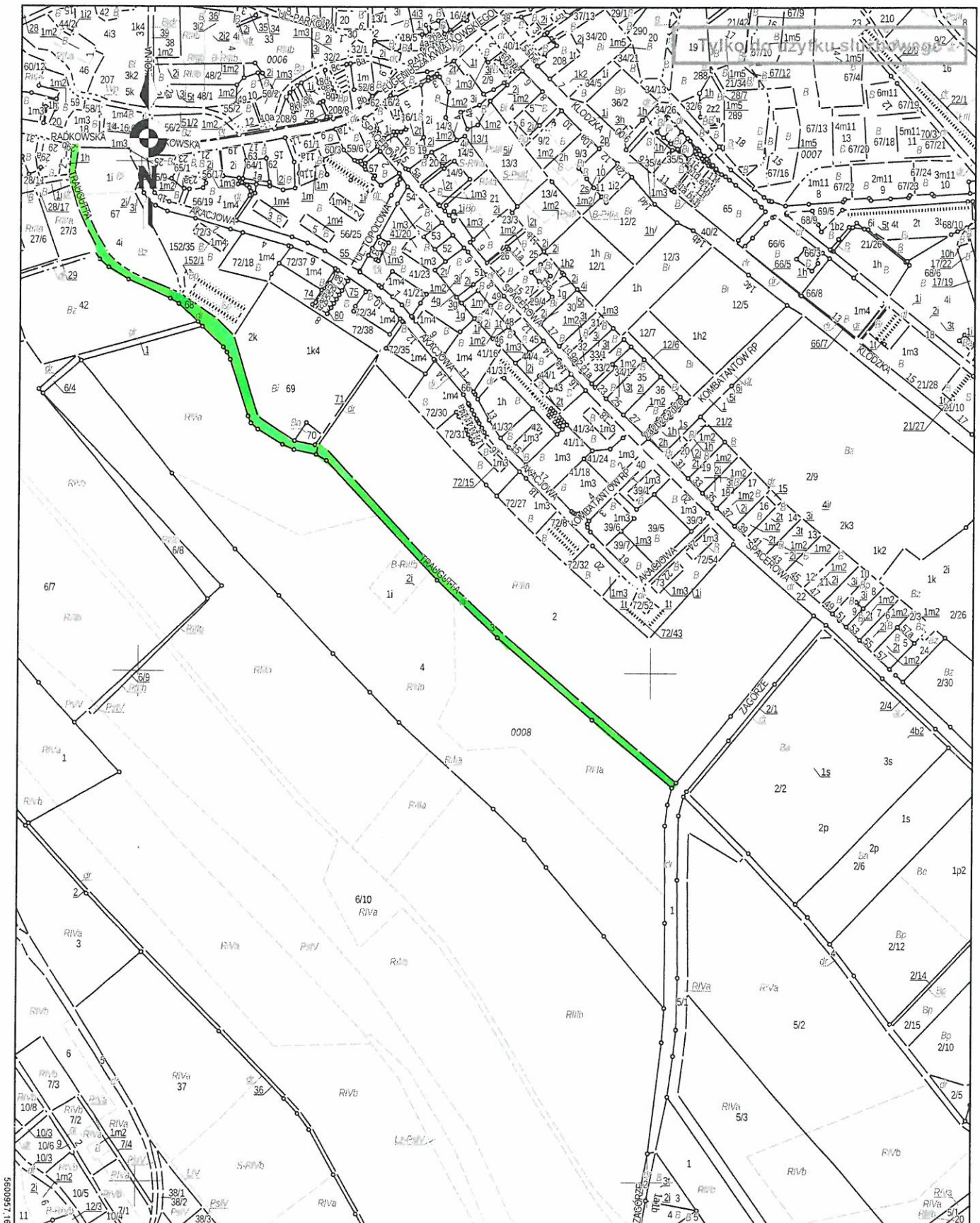
inż. Kazimierz Kozłowski
uprawniony w specjalności konstrukcyjno-
inżynierskiej nr AU.F-1-4-147/78, §13 ust. 1
pkt. 3 lit. b Dz. U. Nr 9, poz. 483
w zakresie budowy dróg oraz typowych
przejazdów i mostów
ul. M. Hłaski 6, tel. 074/647 37
57-300

IV ZAŁĄCZNIKI

Województwo: dolnośląskie
Powiat: kłodzki
Gmina: Miasto Nowa Ruda
Jednostka ew.: 020804_1, Nowa Ruda - miasto
Obręb: 0008, 8-Słupiec
Arkusz: 2
Działka: 3

Kopia mapy ewidencyjnej

Skala 1:5000



6396884.27

Data sporządzenia wydruku: 2014-08-07, Sporządził: Kornelia Klinicka

Powiatowy Ośrodek Dokumentacji Geodezyjnej
i Kartograficznej w Kłodzku

Okrzei 1

57-300 Kłodzko

tel. (74) 865-75-64

Informacja z rejestru gruntów

Jednostka rej.: G.603

Jednostka ew: 020804_1, Nowa Ruda - miasto

Obręb: 0008, 8-Słupiec

rodzaj prawa: własność, udział: 1/1

GMINA MIEJSKA NOWA RUDA

Siedziba: 57-400 NOWA RUDA, RYNEK 1

rodzaj prawa: gospodarowanie gminnym zasobem nieruchomości, udział: 1/1

BURMISTRZ MIASTA NOWA RUDA

Siedziba: 57-400 NOWA RUDA, RYNEK 1

Arkusze mapy	Numer	Położenie	Klasoużytek	Powierzchnia klasoużytku (ha)	Powierzchnia działki (ha)	KW lub oznaczenie innych dok.
1	68	NOWA RUDA, ROMUALDA TRAUGUTTA	dr	0.381	0.3810	SW2K/00023440/9

Niniejszy dokument nie stanowi wypisu z rejestru gruntów. TYLKO DO UŻYTKU SŁUŻBOWEGO

Powiatowy Ośrodek Dokumentacji Geodezyjnej
i Kartograficznej w Kłodzku

Okrzei 1

57-300 Kłodzko

tel. (74) 865-75-64

Informacja z rejestru gruntów

Jednostka rej.: G.497

Jednostka ew: 020804_1, Nowa Ruda - miasto

Obręb: 0008, 8-Słupiec

rodzaj prawa: własność, udział: 1/1

GMINA MIEJSKA NOWA RUDA

Siedziba: 57-400 NOWA RUDA, RYNEK 1

rodzaj prawa: gospodarowanie gminnym zasobem nieruchomości, udział: 1/1

BURMISTRZ MIASTA NOWA RUDA

Siedziba: 57-400 NOWA RUDA, RYNEK 1

Arkusze mapy	Numer	Położenie	Klasoużytek	Powierzchnia klasoużytku (ha)	Powierzchnia działki (ha)	KW lub oznaczenie innych dok.
2	3	NOWA RUDA	dr	0.3337	0.3337	Nowa Ruda 17628

Niniejszy dokument nie stanowi wypisu z rejestru gruntów. TYLKO DO UŻYTKU SŁUŻBOWEGO

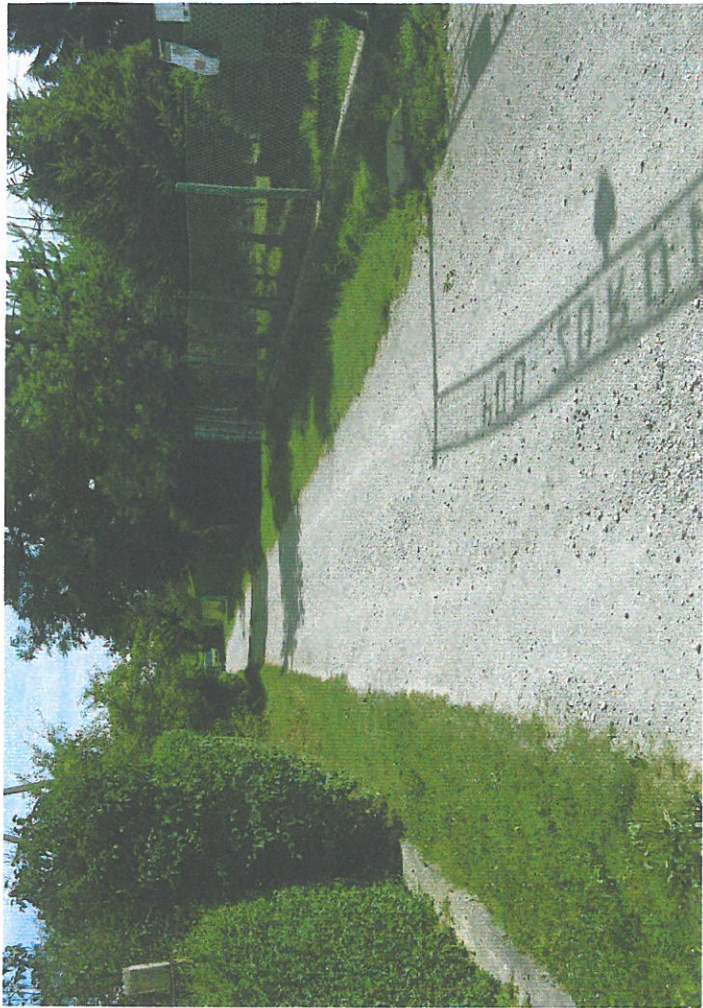


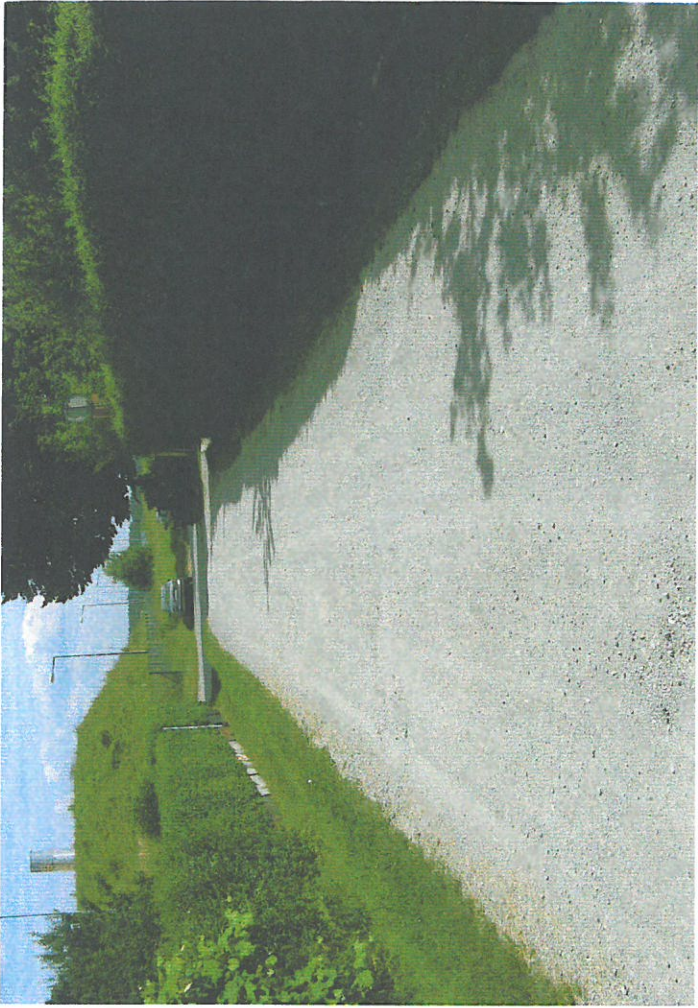




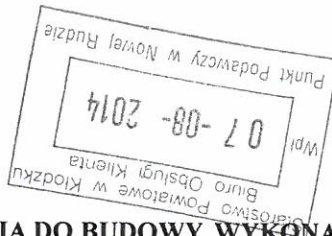








Kłodzko, dnia 2014-08-07



.....
(nr rejestru właściwego organu)

**ZGŁOSZENIE ZAMIARU PRZYSTĄPIENIA DO BUDOWY, WYKONANIA ROBÓT BUDOWLANYCH¹⁾
NIE WYMAGAJĄCYCH POZWOLENIA NA BUDOWĘ**

**STAROSTA KŁODZKI
UL. OKRZEI 1; 57-300 KŁODZKO
WYDZIAŁ ZAGOSPODAROWANIA PRZESTRZENNEGO
ARCHITEKTURY I BUDOWNICTWA**

Inwestor: **Gmina Miejska Nowa Ruda, ul. Rynek 1, 57-400 Nowa Ruda**

.....
(imię i nazwisko lub nazwa instytucji oraz adres)

.....
zgodnie z art. 7, 8 Ustawy z dnia 11 sierpnia 2001 roku O szczególnych zasadach odbudowy, remontu i rozbiórki obiektów budowlanych zniszczonych lub uszkodzonych w wyniku działań żywiołu (Dz. Ust. Z 2001r. Nr 84, poz. 906 ze zmianami) – zgłaszam, że zamierzam przystąpić do budowy – wykonania robót budowlanych¹⁾ - polegających na:

**Remontie drogi zniszczonej podczas powodzi w lipcu 2012r. - ul. Traugutta w Nowej Rudzie
w ramach zadania pn. "Odbudowa drogi – ul. Traugutta (powódź lipiec 2012r.)"**

na działce budowlanej położonej w Nowej Rudzie przy ul. Traugutta
Nr ewidencyjny działki 68, AM 1; 3, AM 2, obręb 8-Słupiec
Określić rodzaj, zakres i sposób wykonywania robót budowlanych:

wg załączonej dokumentacji

Termin rozpoczęcia robót budowlanych 2014-09-08
(co najmniej 30 dni od dnia doręczenia niniejszego zgłoszenia)

Do zgłoszenia załączam¹⁾:

1. Oświadczenie o posiadaniu prawa do dysponowania nieruchomością na cele budowlane.
2. Szkic lokalizacji obiektu na działce.
3. Szkice lub rysunki, a także pozwolenia, uzgodnienia i opinie wymagane odrębnymi przepisami.
4. ~~Projekt zagospodarowania działki lub terenu wraz z opisem technicznym instalacji (dotyczy przyłączy do budynku: elektroenergetycznych, wodociągowych, kanalizacyjnych, gazowych, ciepłych i telekomunikacyjnych), wykonany przez projektanta posiadającego odpowiednie uprawnienia budowlane. W przypadku budowy instalacji gazowej (dotyczy budowy instalacji zbiornikowych na gaz płynny z pojedynczym zbiornikiem o pojemności do 7 m³, przeznaczonych do zasilania instalacji gazowych w budynkach mieszkalnych jednorodzinnych) projekt zagospodarowania działki lub terenu powinien być uzgodniony z podmiotem właściwym do spraw zabezpieczeń przeciwpożarowych.~~
5. ~~Projekt zagospodarowania działki lub terenu, wykonany przez projektanta posiadającego wymagane uprawnienia budowlane dotyczy zgłoszenia budowy obiektów małej architektury w miejscach publicznych.~~
6. Upoważnienie udzielone osobie działającej w moim imieniu.

BURMISTRZ

Tomasz Kłimowski

.....
(podpis inwestora lub osoby przez niego upoważnionej)

Pouczenie:

Do wykonywania robót budowlanych można przystąpić, jeżeli w terminie 30 dni od dnia doręczenia zgłoszenia właściwy organ nie wniesie, w drodze decyzji, sprzeciwu i nie później niż po upływie 2 lat od określonego w zgłoszeniu terminu ich rozpoczęcia.

¹⁾ Niepotrzebne skreślić

OŚWIADCZENIE O POSIADANYM PRAWIE DO DYSPONOWANIA NIERUCHOMOŚCIĄ NA CELE BUDOWLANE

Ja niżej podpisany (a) ¹⁾

Tomasz Kiliński.....

(imię i nazwisko osoby ubiegającej się o wydanie pozwolenia na budowę albo osoby umocowanej do złożenia oświadczenia w imieniu osoby prawnej ubiegającej się o wydanie pozwolenia na budowę)

legitymujący (a) się: **ATB 007591 Burmistrz Miasta Nowa Ruda**.....

(numer dowodu osobistego lub innego dokumentu stwierdzającego tożsamość i nazwa organu wydającego)

urodzony (a) **17.10.1971r.** w **Wrocławiu**.....

(data)

(miejsce)

zamieszkały (a) **57-400 Nowa Ruda, ul. Ogrodowa 33**.....

(adres)

po zapoznaniu się z art. 32 ust. 4 pkt 2 ustawy z dnia 7 lipca 1994 r. – Prawo budowlane (Dz. U. z 2010 r., Nr 243, poz. 1623 z późn. zm.), **oświadczam, że posiadam prawo do dysponowania nieruchomością** oznaczoną w ewidencji gruntów i budynków jako działka (i) nr **68 - AM 1, 3 - AM 2** w obrębie ewidencyjnym **nr 8 – Słupiec**, w jednostce ewidencyjnej **miasto NOWA RUDA** na cele budowlane, wynikające z tytułu:

- 1) własności,
- 2) współwłasności

(wskazanie współwłaścicieli – imię, nazwisko lub nazwa oraz adres)

oraz zgodę wszystkich współwłaścicieli na wykonywanie robót budowlanych objętych wnioskiem o pozwolenie na budowę z dnia

- 3) użytkowania wieczystego
- 4) trwałego zarządu ²⁾
- 5) ograniczonego prawa rzeczowego ²⁾
- 6) stosunku zobowiązaniowego, przewidującego uprawnienie do wykonywania robót i obiektów budowlanych²⁾ **Gmina Miejska Nowa Ruda, ul. Rynek 1, 57-400 Nowa Ruda** wynikające z następujących dokumentów potwierdzających powyższe prawo do dysponowania nieruchomością na cele budowlane ³⁾ **KW 23440/9, KW 17628**
- 7)
(inne)

Oświadczam, że posiadam pełnomocnictwo **Zaświadczenie o wyborze Burmistrza Miasta Nowa Ruda z dnia 25.11.2010 roku**, do reprezentowania osoby prawnej **Gminy Miejskiej Nowa Ruda**

(nazwa i adres osoby prawnej)

upoważniające mnie do złożenia oświadczenia o posiadany prawie do dysponowania nieruchomością na cele budowlane w imieniu osoby prawnej. Pełnomocnictwo przedstawiam w załączeniu ⁴⁾

Świadomy odpowiedzialności karnej za podanie w niniejszym oświadczeniu nieprawdy, zgodnie z art. 233 – Kodeksu Karnego, potwierdzam własnoręcznym podpisem prawdziwość danych zamieszczonych powyżej.

06.08.2014r.

Nowa Ruda, dnia

(miejscowość, data)

Tomasz Kiliński

(podpis)

¹ Jeżeli oświadczenie składa więcej niż jedna osoba, należy wpisać wszystkie osoby składające oświadczenie oraz ich dane

² Należy wskazać właściciela nieruchomości.

³ Należy wskazać dokument, z którego wynika tytuł do dysponowania nieruchomością na cele budowlane.

⁴ Dotyczy wyłączenia osób posiadających pełnomocnictwo do reprezentowania osób prawnych