

**UCHWAŁA NR 217/XXVII/20
RADY MIEJSKIEJ W NOWEJ RUDZIE**

z dnia 28 października 2020 r.

w sprawie przyjęcia Strategii Rozwoju Inteligentnej Nowej Rudy do roku 2030

Na podstawie art. 18 ust. 2 pkt 6 ustawy z dnia 8 marca 1990r. o samorządzie gminnym (t.j. Dz. U. z 2020 r. poz. 713) Rada Miejska w Nowej Rudzie u c h w a l a :

§ 1. Przyjmuje się do realizacji Strategię Rozwoju Inteligentnej Nowej Rudy do roku 2030, stanowiącą załącznik do niniejszej uchwały.

§ 2. Wykonanie uchwały powierza się Burmistrzowi Miasta Nowa Ruda.

§ 3. Uchwała wchodzi w życie z dniem podjęcia i podlega ogłoszeniu w Biuletynie Informacji Publicznej Urzędu <http://nowaruda.biuletyn.net/>

Przewodniczący Rady
Miejskiej

Andrzej Behan

STRATEGIA

ROZWOJU INTELIGENTNEJ NOWEJ RUDY
DO ROKU 2030

MIASTO NOWA RUDA



Spis treści

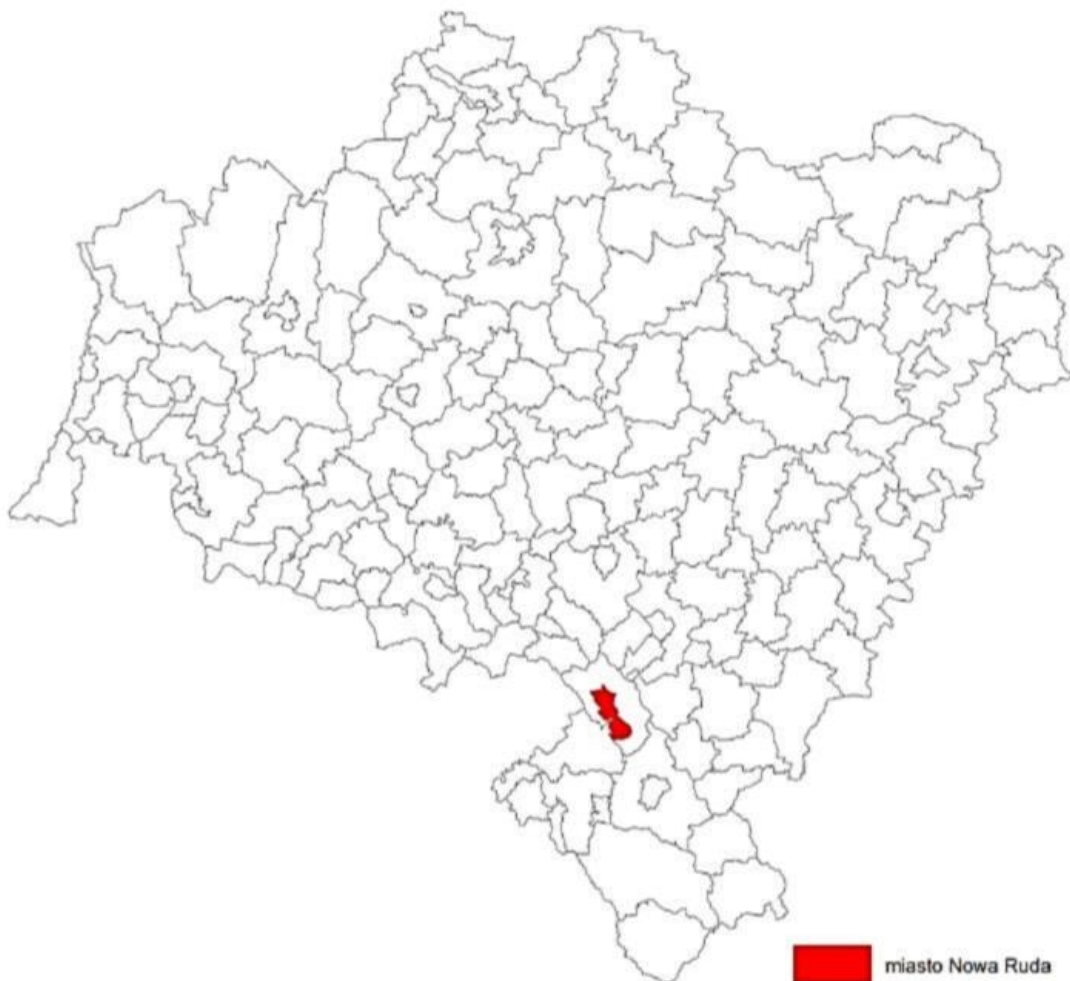
1. WSTĘP.....	3
2. SFERA GOSPODARCZA.....	5
Potencjał gospodarczy.....	5
Przedsiębiorczość.....	9
Rynek pracy.....	11
Turystyka.....	12
Sfera gospodarcza – badania ankietowe.....	14
3. SFERA SPOŁECZNA.....	17
Demografia.....	17
Aktywność społeczna i organizacje pozarządowe.....	20
Opieka nad dziećmi do lat 3.....	21
Wychowanie przedszkolne.....	22
Edukacja.....	22
Pomoc społeczna.....	24
Opieka zdrowotna.....	26
Kultura.....	26
Sport i rekreacja.....	27
Sfera społeczna – badania ankietowe.....	28
4. SFERA PRZESTRZENNO-ŚRODOWISKOWA.....	31
Infrastruktura drogowa i kolejowa.....	31
Ścieżki rowerowe.....	31
Infrastruktura wodno-kanalizacyjna.....	32
Sieć gazowa.....	34
Ciepłownictwo.....	34
Zasoby mieszkaniowe.....	35
Gospodarka odpadami.....	36
Tereny zieleni.....	37
Stan powietrza.....	37
Sfera przestrzenno-środowiskowa – badania ankietowe.....	38
5. Analiza SWOT.....	39
Analiza SWOT Sfera gospodarcza.....	39
Analiza SWOT Sfera społeczna.....	40
Analiza SWOT Sfera przestrzenno-środowiskowa.....	40
6. LOGIKA INTERWENCJI.....	42
7. WIZJA.....	44
8. CELE I KIERUNKI DZIAŁAŃ.....	44
CEL 1. Stabilny i inteligentny rozwój gospodarczy.....	44
Kierunek Działania 1.1. Rozbudowa infrastruktury gospodarczej wspierającej rozwój inteligentnej gospodarki.....	45

Kierunek Działania 1.2. Wspieranie działań innowacyjnych w przedsiębiorstwach.....	46
Kierunek Działania 1.3. Wzmocnienie roli turystyki w rozwoju miasta.....	46
Kierunek Działania 1.4. Wzmocnienie wzajemnej współpracy przedsiębiorstw.....	47
Kierunek Działania 1.5. Promocja gospodarcza miasta.....	47
CEL 2. Odwrócenie negatywnych trendów demograficznych w wyniku wzrostu poziomu i jakości życia.....	48
Kierunek Działania 2.1. Aktywizacja mieszkańców.....	48
Kierunek Działania 2.2. Budowa i modernizacja infrastruktury społecznej.....	49
Kierunek Działania 2.3. Poprawa dostępności do wysokiej jakości usług społecznych.....	50
Kierunek Działania 2.4. Rozwój usług elektronicznych.....	51
Kierunek Działania 2.5. Poprawa bezpieczeństwa.....	52
CEL 3. Inteligentne i zrównoważone gospodarowanie przestrzenią i zasobami środowiska	53
Kierunek Działania 3.1. Rewitalizacja przestrzeni publicznej i wzmocnienie spójności miasta.....	54
Kierunek Działania 3.2 Budowa/modernizacja infrastruktury drogowej i rozwój transportu zrównoważonego.....	54
Kierunek Działania 3.3 Rozbudowa i modernizacja infrastruktury ochrony środowiska.....	55
Kierunek Działania 3.4 Wsparcie dla gospodarki niskoemisyjnej i odnawialnych źródeł energii. .	56
9. Zgodność celów Strategii z nadrzędnymi dokumentami strategicznymi.....	57
10. Wdrażanie Strategii.....	59
Monitorowanie Strategii.....	60
Ocena realizacji Strategii (ewaluacja).....	62
Procedura wprowadzania zmian w zapisach Strategii.....	63
11. ZAŁOŻENIA FINANSOWANIA STRATEGII.....	64
12. PROCEDURA STRATEGICZNEJ OCENY ODDZIAŁYWANIA NA ŚRODOWISKO.....	65
Spis tabel.....	66
Spis rysunków.....	66

1. WSTĘP

Gmina Miejska Nowa Ruda (Nowa Ruda, Gmina, Miasto) usytuowana jest w Sudetach Środkowych na wysokościach od 360 do 450 m. n.p.m., w obniżeniu Noworudzkiem pomiędzy Górą Sowimi, a Wzgórzami Włodzickimi w dolinie potoków Włodzicy i Woliborki. Najwyższe wzniesienie w mieście to: Góra Wszystkich Św. (648 m), u stóp której leży dzielnica miasta – Słupiec. W obrzeżach miasta Nowa Ruda znajdują się ponadto wzniesienia takie jak: Góra Św. Anny (647 m), poniżej której leży najstarsza część miasta, Ruda Góra (516 m) w pobliżu najpiękniejszego wiaduktu kolejowego, Góra Bogusza (542 m) górująca nad Drogostawiem oraz Wilkowiec (532 m) i Przykrzec (602 m) w Garbie Dzikowca.

Miasto położone jest w sudeckim regionie klimatycznym, w obrębie skraju śródgórskiego obniżenia Kotliny Kłodzkiej, w sąsiedztwie masywów górskich o stosunkowo dużej wysokości (Góry Sowie i Góry Bardzkie) oraz licznych pasm wzniesień i dolin potoków. Wszystkie te uwarunkowania powodują, iż Nową Rudę charakteryzuje bardzo wilgotny klimat.



Rysunek 1. Lokalizacja Gminy na tle województwa

Sytuacja społeczno-gospodarcza Nowej Rudy po 1989 r. uległa zasadniczej zmianie, której skutki nadal są widoczne. W wyniku transformacji systemowej likwidacji uległy kluczowe w Mieście branże tj. górnictwo i przemysł jedwabniczy.

W rezultacie obecnie, jak wynika z opracowania „Aktualizacja delimitacji miast średnich tracących funkcje społeczno-gospodarcze (Powiększających dystans rozwojowy)”¹ Nowa Ruda zaliczona została do miast stagnujących (umiarkowane powiększenie niekorzystnego dystansu, zła sytuacja społeczno-gospodarcza). Z niniejszego opracowania wynika również, że Miasto utraciło 5 funkcji społeczno-gospodarczych. W stosunku do 2014 r. liczba utraconych funkcji wzrosła o jedną.

Jednocześnie Gmina Miejska Nowa Ruda aktywnie współpracuje z innymi jednostkami samorządu terytorialnego na rzecz trwałego i zrównoważonego rozwoju poprzez przełamywanie istniejących barier rozwojowych. Nowa Ruda współpracuje m.in. w ramach Partnerstwa Noworudzko-Radkowskiego, Aglomeracji Wałbrzyskiej i Euroregionu Glacensis.

Mając na uwadze przedstawioną powyżej sytuację konieczne jest zaplanowanie a następnie wdrożenie dalszych działań zmierzających do przyspieszenia rozwoju społeczno-gospodarczego Gminy Miejskiej Nowa Ruda. Jednocześnie, rozwój ten musi odbywać się z poszanowaniem środowiska naturalnego, które samo w sobie stanowi ważny atrybut Miasta.

Diagnozę rozwoju Gminy Miejskiej Nowa Ruda przeprowadzono z uwzględnieniem sfer: gospodarczej, społecznej i przestrzenno-środowiskowej. Diagnozę każdej ze sfer kończy analiza SWOT, będąca jednocześnie podsumowaniem przeprowadzonych analiz. Osobna analiza SWOT zawarta na końcu dokumentu zawiera wyselekcjonowane, kluczowe czynniki, które w największym stopniu winny decydować o przyszłości Miasta.

Diagnoza została przygotowana przede wszystkim na podstawie danych pochodzących ze statystyki publicznej – Banku Danych Lokalnych GUS². Przyjęcie za podstawę opracowania danych GUS zapewnia porównywalność tych danych w czasie i przestrzeni. W rezultacie możliwa była analiza pozycji Gminy na tle Powiatu Kłodzkiego, oraz zmian jakie zachodziły w Nowej Rudzie na przestrzeni lat 2014-2019. Warto również zaznaczyć, że na danych GUS bazują dokumenty strategiczne i operacyjne wszystkich szczebli podziału administracyjnego kraju.

W Diagnozie wykorzystano również wyniki badań ankietowych przeprowadzonych wśród mieszkańców Miasta.

¹ Śleszyński P., Instytut Geografii i Przestrzennego Zagospodarowania PAN, Warszawa 2019.

² Źródło: http://stat.gov.pl/bdl/app/strona.html?p_name=indeks.

2. SFERA GOSPODARCZA

Potencjał gospodarczy

W procesie planowania strategicznego, na etapie diagnostycznym kluczowe znaczenia ma identyfikacja wiodących elementów lokalnego systemu gospodarczego. Z tego względu punktem wyjścia do dalszych analiz jest syntetyczna charakterystyka struktury gospodarki Nowej Rudy. Z uwagi na dostępność danych, struktura ta zostanie określona poprzez charakterystykę sektora przedsiębiorstw oraz profile działalności podmiotów gospodarczych zarejestrowanych na terenie Gminy.

Potencjał gospodarczy Nowej Rudy w 2019 r. tworzyło łącznie 2.595 podmiotów gospodarczych. Przede wszystkim były to podmioty zaliczane do sektora prywatnego (2.274). Wśród podmiotów sektora prywatnego w analizowanym roku dominowały przedsiębiorstwa osób fizycznych (1.447). Równocześnie na terenie Miasta funkcjonowało również 90 spółek i 8 spółdzielni. W Nowej Rudzie działalność gospodarczą prowadziły także stowarzyszenia, fundacje i inne organizacje społeczne. Jednak, w tym przypadku działalność gospodarcza ma niejednokrotnie charakter dodatkowy i wspiera realizację celów statutowych.

Tabela 1. Podmioty gospodarcze

Wyszczególnienie	2014	2019	2014=100
Podmioty gospodarki narodowej ogółem	2583	2595	100,5
Sektor prywatny	2190	2274	103,8
Osoby fizyczne prowadzące działalność gospodarczą	1432	1447	101,0
Spółki handlowe	105	90	85,7
Spółdzielnie	11	8	72,7
Podmioty wg. Sekcji			
Sekcja A Rolnictwo, leśnictwo, łowiectwo i rybactwo	27	29	107,4
Sekcja B Górnictwo i wydobywanie	1	1	100,0
Sekcja C Przetwórstwo przemysłowe	158	145	91,8
Sekcja C Dział 18 Poligrafia i reprodukcja zapisanych nośników informacji	21	15	71,4
Sekcja D Wytwarzanie i zaopatrywanie w energię elektryczną, gaz, parę wodną, gorącą wodę i powietrze, do układów klimatyzacyjnych	6	6	100,0
Sekcja E Dostawa wody, gospodarowanie ściekami, i odpadami oraz działalność związana z rekultywacją	2	3	150,0
Sekcja F Budownictwo	220	256	116,4
Sekcja G Handel hurtowy i detaliczny; naprawa pojazdów samochodowych, włączając motocykle	631	571	90,5

Sekcja H Transport i gospodarka magazynowa	101	102	101,0
Sekcja I Działalność związana z zakwaterowaniem i usługami gastronomicznymi	87	93	106,9
Sekcja J Informacja i komunikacja	33	37	112,1
Sekcja K Działalność finansowa i ubezpieczeniowa	72	69	95,8
Sekcja L Działalność związana z obsługą rynku nieruchomości	688	701	101,9
Sekcja M Działalność profesjonalna naukowa i techniczna	141	140	99,3
Sekcja N Działalność w zakresie usług administrowania i działalność wspierająca	42	56	133,3
Sekcja O Administracja publiczna i obrona narodowa, obowiązkowe zabezpieczenia społeczne	9	9	100,0
Sekcja P Edukacja	92	73	79,3
Sekcja Q Opieka zdrowotna i pomoc społeczna	106	121	114,2
Sekcja R Działalność związana z kulturą, rozrywką i rekreacją	41	36	87,8
Sekcja S i T Pozostała działalność usługowa, Gospodarstwa domowe zatrudniające pracowników, gospodarstwa domowe produkujące wyroby i świadczące usługi na własne potrzeby	126	141	111,9

Źródło: Opracowanie na podstawie BDL GUS.

Na przestrzeni lat 2014-2019 ogólna liczba podmiotów gospodarczych zwiększyła się o ok. 0,5% z 2.583 do 2.595. Wzrost liczby przedsiębiorstw widoczny był zwłaszcza w sektorze prywatnym. W tym przypadku, liczba przedsiębiorstw w analizowanych latach zwiększyła się o 3,8%. Warto zaznaczyć, że wzrost liczby podmiotów dotyczył przedsiębiorstw prowadzonych przez osoby fizyczne. Niestety w badanych latach zmniejszyła się liczba spółek handlowych (ze 105 do 90) oraz spółdzielni (z 11 do 8).

Podejmując próbę określenia struktury lokalnej gospodarki konieczne jest również zidentyfikowanie głównych sektorów aktywności przedsiębiorstw zarejestrowanych w Nowej Rudzie. Powyższe zadanie jest szczególnie istotne w kontekście określenia potencjału Gminy w zakresie inteligentnej specjalizacji.

Analiza struktury przedsiębiorstw według sekcji, w których funkcjonują prowadzi do wniosku, że w Nowej Rudzie dominowały podmioty związane z obsługą rynku nieruchomości (Sekcja L), handlem i naprawą pojazdów mechanicznych (Sekcja G) i budownictwem (Sekcja F). W 2019 r. w ramach niniejszych sekcji działało łącznie 1.528 podmiotów, co stanowiło ok. 58,9% ogółu podmiotów funkcjonujących w Nowej Rudzie.

Mając na uwadze przemysłowe dziedzictwo Miasta należy poddać analizie skalę działalności gospodarczej w Sekcjach: C przetwórstwo przemysłowe i B górnictwo i wydobywanie. W Sekcji C w 2019 r. funkcjonowało 145 przedsiębiorstw, co stanowiło ok. 5,6% ogółu przedsiębiorstw w Gminie. W stosunku do 2014 r. liczba przedsiębiorstw zmniejszyła się

o 8,2%, wówczas funkcjonowało 158 przedsiębiorstw zajmujących się przetwórstwem przemysłowym. W Sekcji B w 2019 r. działało jedno przedsiębiorstwo. Stan ten nie uległ zmianie na przestrzeni analizowanych lat.

Myśląc o przyszłości Nowej Rudy i poszukując jej przewag konkurencyjnych analizie poddano funkcjonowanie przedsiębiorstw w branżach uznawanych za kreatywne. Niestety w sekcjach związanych z technologiami informacyjnymi i komunikacyjnymi (Sekcja J i Sekcja C Dział 18) działało relatywnie mało podmiotów, łącznie 52. Podobna sytuacja występowała w innych branżach uznawanych za kreatywne takich jak, Sekcja N Działalność w zakresie usług administrowania i działalność wspierająca (56 podmiotów) i Sekcja R Działalność związana z kultura rozrywką i rekreacją (36). Jedynie w Sekcja M Działalność profesjonalna, naukowa i techniczna sytuacja kształtowała się korzystniej. W sekcji tej w 2019 r. funkcjonowało 140 podmiotów.

Warto przy tym podkreślić, że w przypadku Sekcji J i Sekcji N w latach 2014-2019 nastąpił wzrost liczby przedsiębiorstw odpowiednio o 12,1% i 33,3%. Jednocześnie w Sekcjach C Dział 18 oraz w Sekcjach M i R liczba podmiotów zmniejszyła się.

Relatywnie mała liczba podmiotów funkcjonujących w powyższych branżach może skutkować licznymi negatywnymi konsekwencjami. W pierwszej kolejności sytuacja taka negatywnie rzutuje na rynek pracy. Firmy z przemysłów kreatywnych generują dobrze wynagradzane miejsca pracy dla ludzi z wyższym wykształceniem. Ograniczona podaż takich miejsc pracy skutkuje odpływem młodych wykształconych ludzi, co przekłada się na strukturę wiekową mieszkańców. Po drugie firmy z branż kreatywnych generują innowacje i sprzyjają rozwojowi SMART gospodarki. Gospodarka wykorzystująca nowe technologie z reguły w mniejszym stopniu negatywnie wpływa na środowisko naturalne. Jednocześnie firmy kształtują pozytywny wizerunek Miasta, w rezultacie władzom lokalnym łatwiej pozyskiwać nowych inwestorów zewnętrznych.

Biorąc pod uwagę fakt, że Nowa Ruda funkcjonuje na obszarze o szczególnych walorach przyrodniczych i może pełnić funkcję jego centrum społeczno-gospodarczego ważny jest potencjał Miasta w branżach związanych z turystyką (Sekcja I Działalność związana z zakwaterowaniem i usługami gastronomicznymi) i opieką zdrowotną (Sekcja Q Opieka zdrowotna i pomoc społeczna). W 2019 r. w niniejszych branżach działało łącznie 214 przedsiębiorstw. W stosunku do 2014 r. liczba podmiotów zwiększyła się w Sekcji Q o 14,2% i w Sekcji I o 6,9%.

Wprawdzie ostatnie doświadczenia związane z pandemią wykazały, że branża turystyczna w szczególności jest na negatywne skutki ograniczeń administracyjnych wprowadzonych przez władze centralne, to jednak na podstawie pojedynczego zjawiska nie można wyciągać wniosków co do przyszłości branży. Położenie Nowej Rudy predysponuje ją

do pełnienia jednego z centrów obsługujących turystykę w regionie. Wymaga to jednak rozwoju bazy noclegowej i gastronomicznej oraz rewitalizacji Miasta.

Analizując potencjał gospodarczy Nowej Rudy zwłaszcza w innowacyjnych i perspektywicznych branżach należy zbadać pozycję Gminy na tle innych gmin Powiatu Kłodzkiego. W 2019 r. udział nowo zarejestrowanych podmiotów sektora kreatywnego w liczbie nowo zarejestrowanych podmiotów ogółem wyniósł w Nowej Rudzie 2,03%.

Tabela 2. Udział nowo zarejestrowanych podmiotów sektora kreatywnego w liczbie nowo zarejestrowanych podmiotów ogółem

Wyszczególnienie	2014	2019	2014=100	Powiat=100 Rok 2019
Miasto Nowa Ruda	2,20	2,03	92,3	43,1
Bystrzyca Kłodzka	2,16	8,06	373,1	171,1
Duszniki-Zdrój	2,04	8,16	400,0	173,2
Miasto Kłodzko	4,58	4,91	107,2	104,2
Kłodzko	2,34	4,07	173,9	86,4
Kudowa-Zdrój	2,47	5,19	210,1	110,2
Lądek Zdrój	0,00	3,95	-	83,9
Lewin Kłodzki	-	-	-	-
Międzylesie	5,13	2,50	48,7	53,1
Nowa Ruda	4,62	6,94	150,2	147,3
Polanica-Zdrój	1,67	6,76	404,8	143,5
Radków	4,71	7,02	149,0	149,0
Stronie Śląskie	3,28	4,26	129,9	90,4
Szczytna	1,67	1,69	101,2	35,9
Powiat Kłodzki	2,89	4,71	163,0	100,0
Dolny Śląsk	5,97	6,56	109,9	139,3

Źródło: Opracowanie na podstawie BDL GUS.

Niestety wartość przedmiotowego wskaźnika w 2019 r. kształtowała się w Nowej Rudzie poniżej średniej dla całego Powiatu, która wynosiła 4,71%. Niepokojący jest również fakt, że na przestrzeni lata 2014-2019 udział nowo zarejestrowanych podmiotów sektora kreatywnego w liczbie nowo zarejestrowanych podmiotów ogółem uległ zmniejszeniu. W rezultacie sytuacja Nowej Rudy na tle województwa dolnośląskiego, Powiatu Kłodzkiego i większości innych gmin uległa pogorszeniu.

Na potencjał gospodarczy Nowej Rudy pozytywnie wpływa funkcjonująca na jej terenie Agencja Rozwoju Regionalnego AGROREG S.A. Agencja prowadzi działalność informacyjną, szkoleniową i doradczą, skierowaną przede wszystkim do mikro, małych i średnich przedsiębiorców oraz osób zamierzających podjąć działalność gospodarczą. Agencja realizuje również unijne programy pożyczkowe.

Jednocześnie Agencja jest podmiotem zarządzającym Noworudzkim Parkiem Przemysłowym w ramach którego udostępnia tereny i powierzchnie z przeznaczeniem na działalność produkcyjną, magazynową i administracyjną.

AGROREG zarządza również: Dolnośląskim Regionalnym Funduszem Pożyczkowym, Inkubatorem Przedsiębiorczości, Technoinkubatorem, Centrum Biznesu i Innowacji oraz Klastrem Wałbrzyskie Surowce.

Potencjał gospodarczy Nowej Rudy wzmacnia również funkcjonowanie podstrefy Wałbrzyskiej Specjalnej Strefy Ekonomicznej Invest Park. Jednak z uwagi na zmianę polityki państwa wobec specjalnych stref ekonomicznych, znaczenie podstrefy będzie się zmniejszać.

Przedsiębiorczość

Istotnym elementem diagnozy w tej części opracowania jest syntetyczna analiza stanu i kondycji lokalnego systemu gospodarczego przeprowadzona z wykorzystaniem syntetycznych wskaźników, opisujących w zobiektywizowany sposób tendencje w zakresie szeroko rozumianej przedsiębiorczości lokalnej. W ten sposób możliwe będzie uchwycenie istotnych tendencji w odniesieniu do klimatu inwestycyjnego gminy oraz aktywności biznesowej lokalnej społeczności.

Analizując poziom przedsiębiorczości w Nowej Rudzie w pierwszej kolejności posłużono się wskaźnikiem Liczba firm na 100.000 mieszkańców zgodnie z wytycznymi normy PN-ISO 37120 Zrównoważony rozwój społeczny Wskaźniki usług miejskich i jakości życia.

W latach 2014-2019 w Nowej Rudzie zwiększyła się o 5,6% liczba podmiotów wpisanych do rejestru REGON na 100 tys. mieszkańców. W 2019 r. wskaźnik ten osiągnął wartość 11.844.

Tabela 3. Wskaźniki podmiotów gospodarczych w Nowej Rudzie, lata 2014-2019

Wskaźnik	2014	2019	2014 =100
podmioty wpisane do rejestru REGON na 100 tys. ludności	11216	11844	105,6
jednostki nowo zarejestrowane w rejestrze REGON na 10 tys. ludności	79	67	84,8
jednostki wykreślone z rejestru REGON na 10 tys. ludności	76	37	48,7
podmioty na 1000 mieszkańców w wieku produkcyjnym	180,3	201,9	112,0
osoby fizyczne prowadzące działalność gospodarczą na 1000 ludności	62	66	106,5
podmioty gospodarki narodowej o liczbie pracujących powyżej 49 osób na 10 tys. mieszkańców	6,1	5,5	90,2
osoby fizyczne prowadzące działalność gospodarczą na 100 osób w wieku produkcyjnym	10,0	11,3	113,0

Źródło: Opracowanie na podstawie BDL GUS.

Ponadto, należy zwrócić szczególną uwagę na wartości kolejnego istotnego wskaźnika – podmioty na 1000 mieszkańców w wieku produkcyjnym – interpretowanego często jako jeden z głównych barometrów przedsiębiorczości na określonym obszarze.

W analizowanym okresie wartości tego indykatora kształtowały się pozytywnie, zaobserwowano bowiem wzrost liczby podmiotów z poziomu 180,3 w 2014 r. do poziomu 201,9 w 2019 r. Jednocześnie wzrosła o 13,0% liczba osób fizycznych prowadzących działalność gospodarczą na 100 mieszkańców w wieku produkcyjnym.

Natomiast za niepokojące można uznać obniżenie wartości wskaźnika „Podmioty gospodarki narodowej o liczbie pracujących powyżej 49 osób na 10 tys. mieszkańców” z 6,1% w 2014 r. do 5,5% w 2019 r. Oznacza to, że w strukturze firm działających na terenie Nowej Rudy w coraz większym stopniu dominują podmioty małe. Sytuacja powyższa może prowadzić do wniosku, że przedsiębiorcy nie rozwijają swoich firm. Przyczyn zaistniałej sytuacji upatrywać można z jednej strony w barierze popytowej związanej z małą chłonnością lokalnego rynku, a z drugiej strony w problemach przedsiębiorców z wejściem na nowe rynki. Problemy te mogą mieć swoje źródło w: słabości finansowej, przestarzałych strukturach organizacyjnych, ograniczonej dostępności do usług doradczych.

Ważnych informacji dostarcza także analiza poziomu przedsiębiorczości mieszkańców Nowej Rudy na tle Powiatu Kłodzkiego oraz innych gmin wchodzących w jego skład. W 2019 r. wartość wskaźnika „Podmioty wpisane do rejestru REGON na 10 tys. mieszkańców” wynosiła w Nowej Rudzie 1.184 i była wyższa od średniej dla Powiatu Kłodzkiego (1.158). W stosunku do 2014 r. wartość analizowanego wskaźnika wzrosła w Nowej Rudzie o 5,5%. Warto zaznaczyć, że dynamika wzrostu kształtowała się poniżej średniej powiatowej (7,3%).

Tabela 4. Podmioty wpisane do rejestru REGON na 10 tys. mieszkańców

Wyszczególnienie	2014	2019	2014=100	Powiat=100 Rok 2019
Miasto Nowa Ruda	1 122	1 184	105,5	102,2
Bystrzyca Kłodzka	1 003	1 089	108,6	94,0
Duszniki-Zdrój	1 315	1 435	109,1	123,9
Miasto Kłodzko	1 596	1 651	103,4	142,6
Kłodzko	706	767	108,6	66,2
Kudowa-Zdrój	1 011	1 139	112,7	98,4
Lądek Zdrój	1 100	1 256	114,2	108,5
Lewin Kłodzki	1 270	1 368	107,7	118,1
Międzylesie	706	762	107,9	65,8
Nowa Ruda	655	767	117,1	66,2
Polanica-Zdrój	1 647	1 717	104,3	148,3
Radków	833	917	110,1	79,2
Stronie Śląskie	1 007	1 052	104,5	90,8

Szczytna	885	996	112,5	86,0
Powiat Kłodzki	1 079	1 158	107,3	100,0
Dolny Śląsk	1 207	1 320	109,4	114,0

Źródło: Opracowanie na podstawie BDL GUS.

Niestety, należy również podkreślić że wartość wskaźnika przedsiębiorczości była w Nowej Rudzie niższa niż w takich gminach jak: Polanica-Zdrój (1.717), Gmina Miejska Kłodzko (1.651), Duszniki-Zdrój (1.435), Lewin Kłodzki (1.368) i Lądek-Zdrój (1.256).

Rynek pracy

Jak wynika z danych GUS w 2018 r. w Nowej Rudzie pracowało łącznie 3.266 osób, w tym 1.542 mężczyzn i 1.724 kobiety. Warto jednak zaznaczyć, że informacje GUS nie zawierają danych dotyczących zatrudnienia osób pracujących w jednostkach budżetowych działających

w zakresie obrony narodowej i bezpieczeństwa publicznego, osób pracujących w gospodarstwach indywidualnych w rolnictwie, duchownych, pracujących w organizacjach, fundacjach i związkach oraz nie zawierają podmiotów gospodarczych o liczbie pracujących do 9 osób. Można zatem wnioskować, że liczba osób faktycznie pracujących była wyższa.

Należy podkreślić, że w latach 2014–2018 w Nowej Rudzie zwiększyła się liczba pracujących. W rezultacie wartość wskaźnika pracujący na 1000 ludności wzrosła w analizowanym okresie o 7,3% ze 137 do 147. Niemniej jednak wskaźnik ten nadal kształtował się poniżej średniej dla Powiatu Kłodzkiego (160).

Tabela 5. Rynek pracy na tle powiatu

JST	Pracujący na 1000 ludności			Udział bezrobotnych zarejestrowanych w liczbie ludności w wieku produkcyjnym		
	2014	2018	2014=100	2014	2019	2014=100
Nowa Ruda	137	147	107,3	10,4	5,1	49,0
Powiat kłodzki	152	160	105,3	12,0	5,7	47,5

Źródło: BDL GUS.

Z danych GUS wynika również, że na przestrzeni lat 2014-2019 zmniejszyła się liczba osób bezrobotnych z 1.486 do 650, przy czym warto zaznaczyć, że zjawisko bezrobocia z większym natężeniem występowało w przypadku kobiet (377 bezrobotnych).

Analizując zjawisko bezrobocia posłużono się również wskaźnikiem „Miejska stopa bezrobocia” rekomendowanym w PN-ISO 37120 Zrównoważony rozwój społeczny Wskaźniki usług miejskich i jakości życia.

W analizowanym okresie wskaźnik bezrobocia rozumiany (zgodnie z wytycznymi normy PN-ISO 37120) jako udział zarejestrowanych bezrobotnych w wieku produkcyjnym w liczbie ludności w wieku produkcyjnym zmniejszył się w Nowej Rudzie z 10,4% w 2014 r. do 5,1% w roku 2019. Zarówno w 2014 r., jak i w 2019 r. był on niższy od średniej dla Powiatu Kłodzkiego.

Należy także zaznaczyć, że wartość przedmiotowego wskaźnika była w 2019 r. wyższa w przypadku kobiet (6,5%) niż mężczyzn (3,9%). Sytuacja taka może wynikać z następujących przyczyn:

- większej liczby miejsc pracy w zawodach tradycyjnie uznawanych za „męskie” takich jak: przemysł ciężki, budownictwo, naprawa pojazdów mechanicznych itp.;
- niezadawalającej podaży miejsc w żłobkach/przedszkolach co przekłada się na mniejszą aktywność zawodową kobiet.

Reasumując stwierdzić należy, że na przestrzeni ostatnich lat sytuacja na rynku pracy uległa poprawie, niemniej jednak konieczne są dalsze działania zmierzające do jego większej aktywizacji. Warto również podkreślić, że do czasu wybuchu pandemii problem bezrobocia dotyczył przede wszystkim osób wykluczonych, mających trudności z poruszaniem się na rynku pracy. Dodatkowo problemem były również prezentowane przez bezrobotnych postawy,

w tym wyuczona bezradność. W takiej sytuacji w aktywizacji niniejszych osób powinny uczestniczyć podmioty ekonomii społecznej.

Turystyka

Nowa Ruda posiada potencjał zarówno do rozwoju turystyki, jak i do tego aby stać się centrum obsługi turystyki.

Na terenie Miasta znajdują się liczne obiekty dziedzictwa materialnego. Do najważniejszych z nich zaliczyć należy: centrum Nowej Rudy z ratuszem i zabytkowym układem urbanistycznym, zamek Stillfriedów, wiadukt kolejowy (ok. 40 m wysokości), Dawna Kopalnia Nowa Ruda, pomnik św. Jana Chrzyciela - fontannę z grupą figuralną przedstawiającą chrzest Jezusa, kamienny most na dawnym trakcie do rynku, pomnik św. Jana Nepomucena, domy tkaczy nad Włodzicą.

Dodatkowo atrakcyjność miasta wzmacniają zabytki sakralne takie jak: neogotycki trójnawowy kościół p.w. św. Mikołaja, barokowy kościół p.w. Podwyższenia św. Krzyża powstały na miejscu najstarszej, średniowiecznej świątyni, kościół p.w. Wniebowzięcia NMP - jednonawowy, z późnobarokowym oryginalnym i kompletnym wystrojem wnętrza, kościół p.w. św. Anny znajdujący się na szczycie Góry Św. Anny, Sanktuarium p.w. Matki Bożej Bolesnej - wzniesione na Górze Wszystkich Świętych w 1680 r. i odrestaurowane w latach 90-tych XX wieku, kościół p.w. św. Barbary w dzielnicy Drogosław; kościół p.w. św. Katarzyny

w Słupcu; barokowa kaplica Loretańska z XVIII/XIX wieku, oraz barokowy klasztor Salezjanek z 1630 roku.

Wartym podkreślenia jest fakt, że z Nowej Rudy wpisanych jest do rejestru zabytków ponad 30 obiektów i zespołów obejmujących m.in. 5 obiektów sakralnych, 18 domów mieszkalnych, zespół pałacowy, park pałacowy, pałac (zamek), dwór, ratusz oraz obiekty przemysłowe (np. wieża szybu "Anna").

Do ewidencji Służby Ochrony Zabytków wpisano 283 obiekty w tym m. in. obiekty sakralne, 250 domów mieszkalnych, budynki szkolne i urzędowe, obiekty dworcowe i przemysłowe oraz 4 mosty i dwie wieże widokowe.

Układ staromiejski w Nowej Rudzie objęty jest ścisłą strefą konserwatorską. W mieście ustanowiono dwie strefy ochrony konserwatorskiej oraz jedną strefę ochrony krajobrazowej.

Na terenie Nowej Rudy zlokalizowane są szlaki turystyczne, które łączą Miasto z innymi atrakcjami dziedzictwa materialnego i przyrodniczego. Przez obszar Miasta przebiegają oznakowane piesze szlaki turystyczne oraz oznakowane trasy rowerowe:

- czerwony (Główny Szlak Sudecki im. dr Orłowicza): od Wambierzyc i Ścinawki Średniej na Górę Wszystkich Świętych, przez centrum Słupca i dalej w kierunku Srebrnej Góry;
- żółty: od Radkowa i Bieganowa, przez Górę Świętej Anny, Stare Miasto w Nowej Rudzie, Drogosław, Zdrojowisko i dalej do Bielawy;
- zielony: z Góry Wszystkich Świętych, przez Górę Świętej Anny, Stare Miasto w Nowej Rudzie, a następnie przez Włodzicką Górę i Sokolec na Wielką Sowę;
- Szlak Podziemnych Atrakcji Turystycznych, który udostępnia zabytkowe kopalnie i podziemne militaria;
- międzynarodowy Szlak Cystersów ER-8 (który ma także swoją wersję samochodową), odcinek o długości 5,8 km - Nowa Ruda Rynek - Pionierów (wiata na szczycie po lewej stronie) - Ścinawka - do Wambierzyc - kolor zielony
- ścieżka rowerowa łącząca Nową Rudę ze Słupcem - kolor żółty
- ścieżka rowerowa usytuowana w pasie drogi wojewódzkiej 381 – kolor granatowy
- szlak rowerowy oznakowany łączący Słupiec – Nową Rudę – Wolibórz – kolor czerwony

Dodatkowo atrakcyjność turystyczną Miasta wzmacniają: Szlak Trudu Górniczego, Szlak Dwie Wieże, Szlak Grodu nad Rzeką Włodzicą, Niebieski Szlak Przyjaźni Polsko-Czeskiej.

Możliwości rozwoju turystyki zależne są m.in. od posiadanej bazy noclegowej. W 2019 r. według danych GUS w Nowej Rudzie funkcjonowały dwa całoroczne obiekty noclegowe, dysponujące łącznie 376 miejscami noclegowymi. W stosunku do 2014 r. liczba miejsc noclegowych zwiększyła się o 88, wówczas było ich 288.

Jednocześnie bazę gastronomiczną Miasta tworzą:

- restauracje – Kameralna, Rycerska, Parkowa, Sportowa, Nowa Renoma, Zapiecek,
- kawiarnie – Biała Lokomotywa, Pregocafe24, Dobra Nowina,
- pizzerie – Kameralna, Gregorio, Miracolo, Disco Ewelina, O Kurcze, Nowar Pizzeria, Pizzeria Daria,
- bary – Kolorowa – bar mleczny, Bar popularno-mleczny, Bar mleczny, Targówek, Bistro na rogu, Pierogarnia Pierozkowo, Relax Time, Domowe Jedzenie „Biały Domek”, PUB Remiza, Jungle Bistro&Pub,

Sfera gospodarcza – badania ankietowe

Ważnych informacji na temat funkcjonowania gospodarki w Nowej Rudzie dostarczają przeprowadzone badania ankietowe.

W pierwszej kolejności należy podkreślić, że mieszkańcy pozytywnie oceniają dostępność w Mieście terenów inwestycyjnych. Ponad 31% respondentów uważa dostępność terenów inwestycyjnych za silną stronę Nowej Rudy, a dalsze 44% badanych widzi w niej szansę na dalszy rozwój Gminy. Jednak należy podkreślić, że chociaż dostępność terenów pod inwestycje jest dobrze oceniana, to jednak zdaniem respondentów brakuje obiektów przeznaczonych na cele inwestycyjne. W tym przypadku 37% ankietowanych twierdzi, że dostępność do obiektów jest słabą stroną Miasta. Może to prowadzić do wniosku, że respondenci oczekują gotowych hal, biur, itp., w których mogliby lokować swoją działalność.

Z punktu widzenia rozwoju przedsiębiorczości ważna jest dostępność do usług oferowanych przez Instytucje Otoczenia Biznesu. Z badań ankietowych wynika, że 25% respondentów uważa aktywność IOB za silną stronę Miasta, jednocześnie tyle samo badanych twierdzi, że aktywność ta jest niewystarczająca. Biorąc pod uwagę fakt, że na terenie Nowej Rudy funkcjonuje Agencja Rozwoju Regionalnego wyniki badań nie można uznać za zadawalające. Zaprezentowany powyżej rozkład odpowiedzi może świadczyć o nieadekwatnej do potrzeb polityce informacyjnej realizowanej przez Agencję, skutkującej asymetrią informacji o jej działalności i oferowanym przedsiębiorstwom wsparciu.

Na problem z funkcjonowaniem IOB wskazują również dalsze wyniki ankiety. Z badań ankietowych wynika, że 50% respondentów uważa inkubację firm za słabą stroną

Miasta. Pamiętać należy, że wsparcie na etapie inkubacji i preinkubacji powinno być jednym z ważniejszych celów działania IOB.

Poprawa dostępności do infrastruktury gospodarczej oraz oferty IOB mogłyby pozytywnie wpłynąć na wzrost aktywności przedsiębiorstw już istniejących oraz na wzrost przedsiębiorczości wśród mieszkańców. Aktualnie, jak wynika z badań ankietowych aktywność mikro, małych i średnich firm uznawana jest za słabą stroną Miasta. Zdanie niniejsze podzielało ponad 37% respondentów. Równocześnie 25% badanych było odmiennego zdania. Warto również zaznaczyć, że mieszkańcy upatrują szans na rozwój Miasta we wzroście aktywności gospodarczej ww. podmiotów (37% ankietowanych).

Wzrost aktywności podmiotów gospodarczych powinien także wyrażać się zwiększoną ich współpracą. Przedsiębiorstwa winny tworzyć sieci współpracy, w tym bardziej sformalizowane klastry. Aktualnie tylko 13% badanych uznało klastry za silną stroną Nowej Rudy, jednocześnie ponad 33% ankietowanych wyraziło pogląd odmienny. Niepokojące jest, że dla ok. 27% respondentów funkcjonowanie klastrów może stanowić zagrożenie dla rozwoju Miasta. Prawdopodobnie, wynik ten jest rezultatem braku wiedzy o istocie i funkcjonowaniu klastrów.

Interesujące są również wyniki dotyczące postrzegania przemysłu przez mieszkańców. Ok. 31% respondentów uważa, że przemysł stanowi silną stroną Miasta, co ciekawe dokładnie tyle samo badanych było odmiennego zdania. Uwzględniając fakt, że 37% ankietowanych widzi w przemyśle szanse na rozwój Miasta należy uznać, że mieszkańcy nie chcą odejścia od przemysłu, a wręcz przeciwnie oczekują reindustrializacji Gminy.

Jednak ponowne uprzemysłowienie Nowej Rudy nie może wywoływać negatywnych skutków w sferze środowiskowej. Wymaga to wdrażania przez przedsiębiorstwa nowych technologii. Z badań ankietowych wynika, że mieszkańcy pozytywnie oceniają stan wykorzystania przez firmy nowoczesnych rozwiązań. Ponad 31% ankietowanych uważa innowacyjność przedsiębiorstw za silną stroną sfery gospodarczej Miasta, a dalsze 56% badanych widzi w nowych technologiach szanse na rozwój Nowej Rudy. Jednak z drugiej strony ok. 44% badanych negatywnie oceniło poziom transferu technologii do biznesu. Potwierdza to ogólnie panujący pogląd o słabej współpracy przedsiębiorców z uczelniami i instytutami badawczymi. W przypadku przedsiębiorców z Nowej Rudy problemem może być oddalenie od głównego ośrodka naukowego regionu tj. Wrocławia. Dlatego też, tak ważna wydaje się rola władz lokalnych i IOB w pośredniczeniu pomiędzy światem nauki a gospodarką, zwłaszcza w kontekście planowanej realizacji idei SMART City.

Pozycję Nowej Rudy, jako miejsca dogodnego do życia budują m.in. przedsiębiorstwa usługowe funkcjonujące w branżach związanych z obsługą czasu wolnego. Niestety, jak wynika z badań ankietowych ponad 37% respondentów uważa aktualny stan niniejszej

branży za słabą stroną sfery gospodarczej. Jednocześnie ok. 44% badanych widzi w tych przemysłach szanse na rozwój Miasta.

Co ciekawe ponad 31% ankietowanych za słabą stroną Gminy uznało potencjał dziedzictwa kulturowego. Powyższe stwierdzenie jest ważne zwłaszcza w kontekście rozwoju funkcji turystycznej. Zestawiając powyższe dane z informacją, że dla 37% badanych mieszkańców potencjał dziedzictwa kulturowego jest szansą na dalszy rozwój Gminy można wyciągnąć wniosek, że w tym przypadku problemem nie jest brak cennych obiektów dziedzictwa kulturowego, ale niezadawalający ich stan uniemożliwiający wykorzystanie ich potencjału.

Trwały rozwój Nowej Rudy wymaga dobrze funkcjonującego rynku pracy i dostępności do wykwalifikowanych kadr. Niestety w opinii respondentów dostępność do wykwalifikowanych kadr stanowi słabą stroną Gminy. Twierdzi tak ok. 44% ankietowanych. Jednocześnie ok. 44% respondentów negatywnie ocenia dopasowanie kwalifikacji pracowników do potrzeb rynku. Wynik badań ankietowych sugeruje konieczność zmian w systemie kształcenia, zwłaszcza zawodowego. Powyższą tezę potwierdza negatywna ocena dostosowania programów szkół zawodowych do oczekiwań pracodawców. Pogląd taki wyraziło ponad 43% badanych.

3. SFERA SPOŁECZNA

Demografia

Liczba mieszkańców w Nowej Rudzie na przestrzeni ostatnich pięciu lat (2014 – 2019) systematycznie się zmniejszała. Według danych GUS na koniec 2019 r. w Mieście mieszkało 21.908 osób. W porównaniu do 2014 r. liczba mieszkańców zmniejszyła się o 4,9%.

W strukturze ludności zauważa się nieznaczne odchylenia od stanu równowagi między liczebnością kobiet i mężczyzn. W 2019 r. współczynnik feminizacji (kobiety na 100 mężczyzn) kształtował się na poziomie 110. Wynika to przede wszystkim z dłuższego trwania życia kobiet, co znajduje potwierdzenie w danych GUS dotyczących liczby mężczyzn i kobiet w wieku powyżej 60 lat.

Tabela 6. Liczba ludności stan na 31.XII

Wyszczególnienie	2014	2019	2014=100
Miasto Nowa Ruda - ogółem	23 030	21 908	95,1
Mężczyźni	11022	10471	95,0
Kobiety	12008	11437	95,2
Struktura wiekowa			
0-4	852	767	90,0
5-9	1001	845	84,4
10-14	887	976	110,0
15-19	1079	831	77,0
20-24	1311	1060	80,9
25-29	1553	1282	82,5
30-34	1844	1462	79,3
35-39	1640	1775	108,2
40-44	1371	1618	118,0
45-49	1355	1309	96,6
50-54	1829	1324	72,4
55-59	2127	1752	82,4
60-64	1824	2001	109,7
65-69	1365	1642	120,3
70 i więcej	2992	3264	109,1
Powiat Kłodzki - ogółem	163 672	157 996	96,5
Dolny Śląsk - ogółem	2 908 457	2 900 163	99,7

Źródło: Opracowanie na podstawie BDL GUS.

Z analizy zmian liczby ludności wg. roczników wynika, że w latach 2014-2019 wzrosła liczba ludności w wieku 10-14 lat (o 10,0%), 35-39 lat (o 8,2%), 40-44 lata (18,0%) i powyżej 60 lat, przy jednoczesnym zmniejszaniu się liczby ludności w pozostałych rocznikach.

Zmiany w strukturze wiekowej ludności będą w przyszłości rzutować na kierunki inwestycji infrastrukturalnych w Gminie oraz mogą wpływać na redefinicję aktualnie prowadzonej polityki społecznej. Przede wszystkim należy spodziewać się rosnącego popytu na usługi skierowane do seniorów. Nie można także wykluczyć wzrostu kosztów związanych z opieką medyczną.

Kluczowymi czynnikami kształtującymi bilans ludnościowy Nowej Rudy i jej profil demograficzny są przede wszystkim: ruch naturalny (urodzenia i zgony) oraz procesy migracyjne.

W 2019 r. w porównaniu z 2014 r. w Nowej Rudzie nastąpił spadek liczby urodzeń. Jednocześnie w latach 2014-2019 zwiększyła się liczba zgonów. W rezultacie w analizowanym okresie wskaźnik przyrostu naturalnego był ujemny i w 2019 r. wyniósł (-9,5).

Tabela 7. Ruch naturalny i migracyjny ludności w latach 2014-2019

Cecha	2014	2019
Na 1000 ludności		
urodzenia żywe	7,3	5,9
zgony	13,1	15,4
przyrost naturalny	-5,8	-9,5
Na 1000 ludności		
saldo migracji ogółem	-4,5	-4,3
Saldo migracji wewnętrznych	-3,5	-3,6
saldo migracji zagranicznych	-1,0	-0,7

Źródło: BDL GUS.

Równocześnie na obszarze Miasta utrzymuje się ujemne saldo migracji ogółem, a także ujemne saldo migracji wewnętrznych i zagranicznych. W 2019 r. saldo migracji ogółem na 1000 ludności wyniosło (-4,3). W stosunku do 2014 r. sytuacja w niniejszym zakresie uległa nieznacznej poprawie, wówczas saldo migracji ogółem wynosiło (-4,5). Korzystnie zmieniła się również sytuacja w przypadku salda migracji zagranicznych. W 2019 r. wyniosło ono (-0,7) podczas gdy w 2014 r. (-1,0). Niestety w przypadku salda migracji wewnętrznych sytuacja uległa pogorszeniu. W 2019 r. saldo migracji wewnętrznych na 1000 ludności wyniosło (-3,6).

Utrzymującego się ujemnego salda migracji ogółem nie można lekceważyć gdyż z reguły dotyczy ono ludzi młodych i wykształconych. W dłuższym okresie odpływ młodych ludzi może osłabić potencjał społeczno-gospodarczy Miasta, a tym samym zmniejszyć jego atrakcyjność inwestycyjną. Warto również zauważyć, że ujemne saldo migracji ogółem utrzymywało się przez analizowany okres pomimo zachodzących wówczas pozytywnych zmian na rynku pracy. Może to prowadzić do następujących wniosków:

- powstające miejsca pracy nie są wystarczająco atrakcyjne dla mieszkańców, zwłaszcza ludzi młodych;

- mieszkańcy „wysysani” są przez inne miasta oferujące większe możliwości rozwoju i atrakcyjniejsze warunki życia.

Na potencjał demograficzny Nowej Rudy wpływa nie tylko liczebność ludności, ale także jej struktura wiekowa. Analiza struktury wiekowej mieszkańców Gminy wskazuje, na występowanie niekorzystnego zjawiska, jakim jest starzenie się społeczeństwa.

W 2019 r. w strukturze ludności Miasta przeważały osoby w wieku produkcyjnym – 58,7%, natomiast najmniej było osób w wieku przedprodukcyjnym – 14,0% ogółu. W ujęciu dynamicznym (w okresie 2014 – 2019), nastąpił wzrost odsetka osób w wieku poprodukcyjnym o 17,2%, niestety w strukturze ludności zmniejszył się udział osób w wieku przedprodukcyjnym o 4,4% i produkcyjnym o 5,6%.

Tabela 8. Wskaźniki obciążenia demograficznego

Wskaźnik	2014	2019	2014=100
ludność w wieku poprodukcyjnym na 100 osób w wieku przedprodukcyjnym	160,0	194,3	121,4
współczynnik obciążenia demograficznego osobami starszymi	27,3	34,0	124,5
odsetek osób w wieku 65 lat i więcej w populacji ogółem	18,9	22,4	118,5
Udział ludności wg. ekonomicznych grup wieku w % ludności ogółem			
w wieku przedprodukcyjnym	14,5	14,0	95,6
w wieku produkcyjnym	62,2	58,7	94,4
w wieku poprodukcyjnym	23,3	27,3	117,2

Źródło: BDL GUS.

Szczególnie widoczne jest rosnące obciążenie demograficzne Nowej Rudy przejawiające się wzrostem liczby ludności w wieku poprodukcyjnym w stosunku do liczby osób w wieku przedprodukcyjnym. W 2014 r. na 100 osób w wieku przedprodukcyjnym przypadało 160 osób w wieku poprodukcyjnym, w 2019 r. wskaźnik ten wzrósł do 194. Wzrósł również z 27,3 do 34,0 wskaźnik obciążenia demograficznego osobami starszymi

Wyżej opisana sytuacja pozwala na stwierdzenie, że problemy związane ze starzeniem się społeczeństwa mogą być jednym z głównych wyzwań na przyszłość.

Aktywność społeczna i organizacje pozarządowe

We współczesnym świecie kluczowym znaczenie dla rozwoju obszaru ma aktywność lokalnej społeczności. Aktywność ta wynika z poziomu kapitału społecznego i ludzkiego, a te są obecnie jednymi z najważniejszych endogennych czynników rozwoju lokalnego.

Odzwierciedleniem aktywności społecznej jest rozwój organizacji pozarządowych, w tym fundacji i stowarzyszeń. Funkcjonowanie, zwłaszcza stowarzyszeń świadczy o istnieniu procesów oddolnych na danym terytorium, wynikających ze wzrostu świadomości obywatelskiej wśród mieszkańców. Organizacje pozarządowe działają bliżej społeczeństwa, a tym samym lepiej rozumieją lokalne potrzeby i mogą sprawniej i efektywniej realizować wybrane zadania publiczne. Sprawują one również nadzór nad zasadnością wydawania środków publicznych. W rezultacie są one kluczowym ogniwem rozwoju społeczno-gospodarczego, zwłaszcza w skali lokalnej.

Aktywność społeczna mierzona liczbą organizacji pozarządowych na 10 tys. mieszkańców była w Nowej Rudzie w 2019 r. większa niż w 2014 r. i wynosiła 23. Jednak liczba ta nadal kształtuje się poniżej średniej dla Powiatu Kłodzkiego, która wynosiła 40.

Tabela 9. Fundacje, stowarzyszenia i organizacje społeczne na 10 tys. mieszkańców

Wyszczególnienie	2014	2019	2014=100	Powiat=100 Rok 2019
Miasto Nowa Ruda	20	23	115,0	57,5
Bystrzyca Kłodzka	41	50	122,0	125,0
Duszniki-Zdrój	52	51	98,1	127,5
Miasto Kłodzko	37	43	116,2	107,5
Kłodzko	26	31	119,2	77,5
Kudowa-Zdrój	37	45	121,6	112,5
Lądek Zdrój	44	60	136,4	150,0
Lewin Kłodzki	31	47	151,6	117,5
Międzylesie	38	45	118,4	112,5
Nowa Ruda	27	34	125,9	85,0
Polanica-Zdrój	38	43	113,2	107,5
Radków	32	42	131,3	105,0
Stronie Śląskie	42	45	107,1	112,5
Szczytna	23	30	130,4	75,0
Powiat Kłodzki	33	40	121,2	100,0
Dolny Śląsk	36	42	116,7	105,0

Źródło: Opracowanie na podstawie BDL GUS.

Niestety, jak wynika z danych GUS aktywność społeczna w Nowej Rudzie była najniższa spośród wszystkich gmin Powiatu Kłodzkiego.

Na terenie Nowej Rudy działają m.in. następujące organizacje pozarządowe: Aktywna Nowa Ruda, Amazonki Kinesjo, Fundacja Odnowy Ziemi Noworudzkiej, Fundacja Ratujmy Uśmiech Dziecka, Fundacja Rodzina Po Rozwodzie, Fundacja Spółdzielnia Socjalna Inwest, Klub Inteligencji Katolickiej, Klub Seniora Róża, Klub Seniora Stokrotka, Klub Sportowy Maraton, Klub Sportowy Piast Nowa Ruda, Liga Kobiet Polskich Koło „Femina”, Noworudzki Uniwersytet Trzeciego Wieku, Noworudzkie Stowarzyszenie czterolistna Koniczyna, Noworudzkie stowarzyszenie Pro Publico Bono, Polski Klub Ekologiczny Koło w Nowej Rudzie, Regionalne Centrum Wolontariatu „Dar Serca”, Solidarność Polsko-Czesko-Słowacka, Stowarzyszenie Komitet Obywatelski Ziemi Kłodzkiej, Stowarzyszenie Miłośników Drogostawia.

Jak wynika z powyższego wykazu w Nowej Rudzie oprócz tradycyjnych organizacji pozarządowych związanych ze sportem, edukacją oraz funkcjami społecznymi, działają również organizacje, których celem jest wspieranie rozwoju lokalnego, przedsiębiorczości, czy też aktywizacja rynku pracy. Wydaje się, że organizacje te przy odpowiednim wsparciu władz samorządowych, mogą aktywnie włączać się w realizację części zadań publicznych.

Opieka nad dziećmi do lat 3

Wpływ na poziom i jakość życia mieszkańców, a tym samym funkcjonowanie całej sfery społecznej ma dostęp do opieki żłobkowej. Swobodny dostęp do żłobków umożliwia podjęcie zatrudnienia przez rodziców, a tym samym sprzyja włączeniu społecznemu i może przyczynić się do ograniczenia sfery ubóstwa.

Niestety jak wynika z poniższych danych na terenie Nowej Rudy mogą występować problemy z dostępnością do infrastruktury zapewniającej opieką nad dziećmi do lat 3.

W 2019 r. w Nowej Rudzie funkcjonował jeden żłobek tj. Żłobek Miejski Nr 1. Placówka ta dysponowała 42 miejscami. Warto podkreślić, że w 2019 r. wszystkie miejsca w żłobku były zajęte, a w ciągu całego roku w placówce przebywało łącznie 58 dzieci. W porównaniu do 2015 r. liczba dzieci korzystających z opieki żłobkowej wzrosła ponad 6-krotnie.

Tabela 10. Opieka nad dziećmi do lat 3

Wyszczególnienie	2015	2019	2015=100
żłobki	1	1	100,0
miejsca w żłobkach	8	42	525,0
dzieci przebywające w ciągu roku ogółem	9	58	644,4
dzieci w żłobkach i klubach dziecięcych na 1000 dzieci w wieku do lat 3	17	95	558,8
Odsetek dzieci objętych opieką w żłobkach	1,7	9,5	558,8

Źródło: BDL GUS.

Utworzenie nowego, publicznego żłobka sprawiło, że wzrósł odsetek dzieci w wieku do 3 lat objętych opieką w żłobkach. W 2019 r. odsetek dzieci objętych opieką w żłobkach wynosił w Nowej Rudzie 9,5%. Należy podkreślić, że wartość niniejszego wskaźnika kształtowała się poniżej średniej dla Powiatu Kłodzkiego, która wynosiła 13,8%.

Wychowanie przedszkolne

Na terenie Nowej Rudy funkcjonują następujące placówki wychowania przedszkolnego:

- Przedszkole Miejskie Nr 1 – 68 dzieci;
- Przedszkole Miejskie Nr 2 „Mini” - 25 dzieci;
- Przedszkole Miejskie Nr 3 (w ramach Zespołu Szkolno-Przedszkolnego Nr 1) – 61 dzieci;
- Niepubliczne Przedszkole Sióstr Salezjanek – 100 dzieci;
- Przedszkole Niepubliczne „Kraina Malucha” – 75 dzieci;
- „Akademia Małego Artysty” Niepubliczny Punkt Przedszkolny – 21 dzieci;
- Niepubliczny Punkt Przedszkolny „Mali Odkrywcy” – 41 dzieci.

Do 24.02.2020 r. w Nowej Rudzie funkcjonowało również Przedszkole Niepubliczne „Bajka”. Jak wynika z powyższych danych do przedszkoli i punktów przedszkolnych w Nowej Rudzie uczęszcza łącznie 391 dzieci, w tym 154 do przedszkoli prowadzonych przez Gminę.

Wprawdzie nie ma aktualnych danych, ale w 2018 r. wskaźnik dzieci w wieku 3-5 lat objętych wychowaniem przedszkolnym wynosił w Nowej Rudzie 68,4% i był jedynie o 0,1 punktu procentowego wyższy niż w 2014 r.

Należy również pamiętać, że problemu dostępności do opieki przedszkolnej nie można ograniczać wyłącznie do liczby miejsc. Warto podkreślić, iż ważna jest także ich lokalizacja zgodna z oczekiwaniami mieszkańców i kierunkami rozwoju budownictwa mieszkaniowego. Stopień dostępność do przedszkoli zależy także od funkcjonowania transportu zbiorowego.

Edukacja

Jak wynika z danych Kuratorium Oświaty we Wrocławiu na terenie Nowej Rudy funkcjonują następujące szkoły podstawowe:

- Szkoła Podstawowa Nr 7 im. Tadeusza Kościuszki – 722 uczniów;
- Szkoła Podstawowa Nr 2 im. Janusza Korczaka – 385 uczniów; Filia – 84 uczniów;

- Zespół Szkolno-Przedszkolny Nr 1, Szkoła Podstawowa Nr 6 im. Józefa Sokola – 188 uczniów;
- Zespół Szkół Specjalnych, Szkoła Podstawowa Specjalna Nr 4 – 38 uczniów.

Jak wynika z powyższych danych do szkół podstawowych w Nowej Rudzie uczęszczało łącznie 1.417 uczniów.

Analizując niniejszą sferę należy zwrócić uwagę na wyniki w nauce osiągnięte przez uczniów. Analizę oparto na wynikach egzaminu ósmoklasisty przeprowadzonego w 2019 r.

Tabela 11. Wyniki egzaminu ósmoklasisty

Wyszczególnienie	Język polski	Matematyka	Język angielski
Województwo dolnośląskie	61,1	43,4	59,9
Powiat Kłodzki	56,1	37,9	54,6
Nowa Ruda	54,1	31,5	48,5

Źródło: OKE Wrocław.

Jak wynika z danych OKE Wrocław uczniowie uczęszczający do szkół zlokalizowanych na terenie Nowej Rudy osiągnęli średnie wyniki z języka polskiego, matematyki i języka angielskiego poniżej średniej dla Dolnego Śląska. Należy podkreślić, że wyniki z ww. przedmiotów wyraźnie od tej średniej odbiegały, a mianowicie o: 7 punktów procentowych w przypadku języka polskiego, 11,9 punktu procentowego w przypadku matematyki i 11,4 punktu procentowego w przypadku języka angielskiego.

Analizując sytuację Miasta na tle Powiatu Kłodzkiego stwierdzić można, że uczniowie ze szkół w Nowej Rudzie osiągnęli wyniki poniżej średniej powiatowej z języka polskiego, matematyki i języka angielskiego.

Warto w tym miejscu zaznaczyć, że wyniki osiągnięte przez uczniów szkół podstawowych mogą rzutować na ich przyszłość, chociażby poprzez ograniczenie możliwości wyboru dalszej ścieżki kształcenia.

Na terenie Nowej Rudy funkcjonuje również szkoła branżowa I stopnia – Noworudzka Szkoła Techniczna, Branżowa Szkoła I Stopnia im. Stanisława Staszica. Do szkoły tej uczęszczało 116 uczniów. Szkoła prowadzi kształcenie zawodowe w następujących specjalnościach: mechanik pojazdów samochodowych, sprzedawca, murarz-tylnik, kucharz, fryzjer, piekarz, cukiernik, lakiernik, monter stolarki budowlanej, elektryk, stolarz, blacharz.

W Nowej Rudzie działa również Technikum im. Stanisława Staszica do którego uczęszczało 300 uczniów. W technikum kształcenie zawodowe odbywa się w następujących specjalizacjach: technik informatyk, technik hotelarstwa, technik grafiki i poligrafii cyfrowej,

technik pojazdów samochodowych, technik logistik, technik cyfrowych procesów graficznych i technik elektryk.

Możliwość kształcenia na poziomie średnim w Nowej Rudzie umożliwiały również trzy licea ogólnokształcące (w tym dwa dla dorosłych), a mianowicie:

- Liceum Ogólnokształcące im Henryka Sienkiewicza – 284 uczniów;
- Liceum Ogólnokształcące dla Dorosłych Centrum Kształcenia „Profesja” – 51 uczniów;
- Liceum Ogólnokształcące dla Dorosłych;

W 2019 r. do egzaminów maturalnych przystąpiło 64 uczniów Liceum Ogólnokształcącego im. Henryka Sienkiewicza. Jak wynika z danych OKE we Wrocławiu uczniowie z liceum w Nowej Rudzie uzyskali wyniki powyżej średniej powiatowej z obowiązkowych egzaminów za wyjątkiem egzaminu ustnego z języka angielskiego.

Tabela . Wyniki (%) z obowiązkowych egzaminów maturalnych w 2019 r.

Przedmiot	Nowa Ruda	Powiat Kłodzki	Dolny Śląsk
Język polski – pisemny	54,1	49,9	52,1
Język polski – ustny	71,6	64,1	63,2
Matematyka	63,6	52,3	57,0
Język angielski – pisemny	73,7	69,2	74,2
Język angielski ustny	63,9	73,5	69,4

Źródło: OKE Wrocław.

Niemniej jednak należy podkreślić, że zaprezentowane wyniki dla Powiatu Kłodzkiego i województwa dolnośląskiego uwzględniają również wyniki uzyskane w technicach i liceach dla dorosłych, a te z reguły są niższe niż w liceach ogólnokształcących dla młodzieży.

Podsumowując można postawić tezę, że edukacja w Nowej Rudzie wymaga dalszego wspierania i to na wszystkich realizowanych etapach kształcenia. Inwestycje te powinny przede wszystkim dotyczyć modernizacji istniejącej infrastruktury edukacyjnej, wyposażenia pracowni przedmiotowych oraz poszerzania oferty zajęć dodatkowych.

Pomoc społeczna

Pomoc społeczna umożliwia przezwyciężanie trudnych sytuacji życiowych osobom, które nie są w stanie same ich pokonać, wykorzystując własne możliwości, zasoby i uprawnienia. Zadaniem pomocy społecznej jest również prowadzenie działań zmierzających do usamodzielnienia osób i rodzin oraz ich integracji ze środowiskiem.

Organizacją pomocy społecznej na terenie Nowej Rudy zajmuje się Miejski Ośrodek Pomocy Społecznej w Nowej Rudzie. Jak wynika z danych GUS w 2018 r. ze środowiskowej pomocy społecznej korzystały 593 gospodarstwa domowe (łącznie 1.071 osób). W stosunku do 2014 r. zarówno liczba gospodarstw domowych korzystających z pomocy, jak i liczba osób uległy znacznemu zmniejszeniu. Wówczas z pomocy społecznej korzystało 751 gospodarstw domowych, 1.632 osoby.

Zmniejszyła się również liczba najuboższych gospodarstw domowych korzystających z pomocy społecznej. W 2018 r. było ich 361, podczas gdy w 2014 r. 497.

Tabela 12. Pomoc społeczna

	2014	2018
Gospodarstwa domowe korzystające ze środowiskowej pomocy społecznej		
ogółem	751	593
poniżej kryterium dochodowego	497	361
Osoby korzystające		
ogółem	1632	1071
poniżej kryterium dochodowego	1148	682
Zasięg korzystania ze środowiskowej pomocy społecznej (%)		
ogółem	7,1	4,8
poniżej kryterium dochodowego	5,0	3,1

Źródło: opracowanie własne na podstawie BDL GUS.

Jak wynika z danych GUS na przestrzeni lat 2014-2018 zmniejszył się także odsetek ludności żyjących w ubóstwie z 7,1% do 4,8%. Przyczyn powyższego stanu upatrywać należy m.in. w korzystnych zmianach zachodzących na rynku pracy.

Analizując pomoc społeczną należy również zwrócić uwagę na problem budownictwa socjalnego. W 2018 r. w Nowej Rudzie znajdowały się 142 lokale socjalne o łącznej powierzchni 4.875 m². W stosunku do roku 2014 liczba lokali socjalnych wzrosła o jeden, a powierzchnia o 72 m².

Zachodzące negatywne przemiany demograficzne sprawiają, że narasta problem związany z opieką nad osobami niesamodzielnymi, w tym seniorami i osobami niepełnosprawnymi. Na terenie Nowej Rudy funkcjonują:

- Dom Pomocy Społecznej - placówka zapewnia kompleksowe wsparcie osobom niepełnosprawnym. Przeznaczona jest dla kobiet i mężczyzn przewlekle, somatycznie chorych. Dysponuje 80 miejscami w pokojach jedno, dwu i trzy osobowych. Na terenie DPS jest NZOZ, który świadczy usługi zdrowotne mieszkańcom Domu;
- Dom Opieki Spokojna Jesień
- Noworudzkie Centrum Geriatryczne Senior – oferuje pobyt stały, czasowy lub dzienny.

Podsumowując w Nowej Rudzie zauważalne są pozytywne zmiany, które doprowadziły do redukcji sfery ubóstwa, jednak skala niniejszego zjawiska jest nadal zbyt wysoka zwłaszcza na tle województwa dolnośląskiego. Równocześnie należy spodziewać się wzrostu popytu na usługi związane z opieką nad osobami niesamodzielnymi, w rezultacie liczba aktualnie oferowanych miejsc może okazać się niewystarczająca.

Opieka zdrowotna

Specjalistyczna opiekę medyczną w Nowej Rudzie zapewnia Zakład Opieki Zdrowotnej w Kłodzku Szpital w Nowej Rudzie.

Szpital posiada następujące oddziały: Oddział Pediatriczny, Oddział Chorób Wewnętrznych, Zakład Opiekuńczo – Lecznicy. Ponadto w szpitalu znajdują się pracownie USG i RTG. W ramach szpitala funkcjonują również poradnie specjalistyczne takie jak: Poradnia Chirurgii Ogólnej, Poradnia Dermatologiczna, Poradnia Diabetologiczna, Poradnia Ginekologiczno-Położnicza, Poradnia Gruźlicy i Chorób Płuc, Poradnia Medycyny Pracy, Poradnia Terapii Uzależnień od alkoholu i współuzależnienia, Poradnia Zdrowia Psychicznego.

Na terenie Nowej Rudy w 2019 r. działało 14 przychodni (w tym 1 podległa samorządowi terytorialnemu) oraz 10 aptek. W stosunku do 2014 r. wzrosła liczba przychodni o trzy. Jednocześnie zmniejszyła się liczba aptek o dwie.

W latach 2014-2019 poprawie uległa wartość wskaźnika przychodnie na 10 tys. mieszkańców. W analizowanych latach wskaźnik ten wzrósł z 5 do 6. Należy zaznaczyć, że wartość niniejszego wskaźnika kształtowała się na poziomie średniej dla Dolnego Śląska (6). Niemniej jednak można pokusić się o stwierdzenie, że wpływ na powyższą zmianę miał nie tylko rozwój infrastruktury ochrony zdrowia, ale również spadek liczby mieszkańców Miasta.

W stosunku do 2014 r. zauważalny jest wzrost ilość udzielonych porad zdrowotnych. W 2019 r. udzielono ich łącznie 136.602, to jest o ok. 13,0% więcej niż w 2014 r.

Należy również podkreślić, że na terenie Nowej Rudy występuje charakterystyczny dla całego kraju problem z dostępem do lekarzy specjalistów.

Kultura

W dzisiejszych czasach o możliwościach rozwoju danego obszaru decyduje również jego potencjał kulturalny. Potencjał ten tworzą instytucje kultury, takie jak biblioteki, domy kultury, teatry, kina itp.

Na terenie Nowej Rudy w 2019 r. funkcjonowały cztery biblioteki (włącznie z filiami). Liczba ta nie zmieniła się przez cały badany okres. Placówki te dysponowały łącznie 111.530 woluminami. W ciągu roku z oferty bibliotek skorzystało 3.541 czytelników, a na zewnątrz wypożyczono 87.931 książek.

Niestety w porównaniu do 2014 r. zmniejszyła się zarówno liczba czytelników, jak i wypożyczanych książek. W 2014 r. z usług bibliotek skorzystało 4.495 czytelników, którzy wypożyczyli 108.442 książki. Powyższe zjawisko, może świadczyć o postępującym regresie czytelnictwa i w przyszłości może rzutować na sposób funkcjonowania bibliotek.

W Nowej Rudzie w 2019 r. funkcjonowało kino dysponujące jedną salą i 366 miejscami na widowni. W 2019 r. odbyło się 318 seansów, które zgromadziły łącznie 7.774 widzów. W stosunku do 2014 r. zwiększyła się zarówno liczba seansów (o 11), jak i liczba widzów (o 1.573).

W Nowej Rudzie działa również Muzeum Górnictwa „Dawna Kopalnia Nowa Ruda”.

W 2019 r. w Nowej Rudzie odbyły się łącznie 73 imprezy kulturalne, w tym m.in.: 31 koncertów, 20 wystaw, 8 konkursów i 4 pokazy teatralne. W porównaniu do 2014 r. liczba imprez kulturalnych zmniejszyła się o ok. 2,7%.

W powyższych imprezach w 2019 r. uczestniczyło łącznie 17.185 osób. Najwięcej osób wzięło udział w koncertach (13.200).

Na terenie Miasta działało również 19 kół/klubów/sekcji do których należało 771 osób. W stosunku do 2014 r. zwiększyła się liczba organizacji (o 9), a liczba członków wzrosła o 325 osób.

Animatorem życia kulturalnego w Mieście jest Miejski Ośrodek Kultury, który prowadzi: sekcję gitarową, pracownię plastyczną, pracownię plastyczną dla dzieci i młodzieży, sekcję ceramiczną, Zespół Pieśni i Tańca Nowa Ruda, Callanetics, NowaRudaBikers – grupa motocyklowa, sekcję tańca towarzyskiego, sekcję plastyczną dla dorosłych – Galeria Mozaika, Hip-hop i taniec nowoczesny, karate, Dance Fitness, Noworudzki Uniwersytet Trzeciego Wieku, Orkiestrę Górniczą i Pracownię muzyczną – nauka gry i wokale.

W Nowej Rudzie odbywa się też szereg imprez cyklicznych, w tym: New Hip Hop Road Festival, Międzynarodowy Festiwal Folkloru, Noworudzkie Spotkania Taneczne, Festiwal Tańca Comania, Dni Kultury Japońskiej i Noworudzkie Bieguny Kultury.

Sport i rekreacja

W Nowej Rudzie w 2018 r. działało 8 klubów sportowych, zrzeszających 736 członków. Jednocześnie zarejestrowanych było 655 osób ćwiczących, w tym 416 mężczyzn i 239 kobiety. Warto przy tym podkreślić, że wśród ćwiczących dominowały osoby do 18 roku życia (589 osób).

W ramach klubów funkcjonowało 16 sekcji sportowych. Zajęcia prowadziło 19 trenerów, 19 instruktorów sportowych i 2 inne osoby.

W Nowej Rudzie działa Centrum Turystyczno-Sportowe dysponujące: ścianką wspinaczkową, basenem, sauną, halą widowiskowo-sportową i halą treningową, siłownią i boiskami sportowymi.

Sfera społeczna – badania ankietowe

Ważnych informacji na temat potencjału sfery społecznej dostarczają również przeprowadzone badania ankietowe.

W pierwszej kolejności zaznaczyć należy, że mieszkańcy Nowej Rudy dostrzegają problemy związane z zachodzącymi negatywnymi procesami demograficznymi. Jak wynika z badań ankietowych, mieszkańców szczególnie niepokoi zjawisko odpływu ludności z Miasta. Dla 60% respondentów dominujące ujemne saldo migracji stanowi zagrożenie dla prawidłowego, dalszego funkcjonowania Gminy. Równocześnie 25% badanych uznało, że aktualny udział osób w wieku produkcyjnym w ogólnej liczbie ludności stanowi słabą stronę Nowej Rudy.

Na sytuację demograficzną Miasta wpływać może ograniczony dostęp do infrastruktury mieszkaniowej. Dla 40% ankietowanych dostęp do wysokiej jakości infrastruktury mieszkaniowej jest niezadawalający. Warto również podkreślić, że dalsze 20% badanych widzi w słabym dostępie do infrastruktury mieszkaniowej zagrożenie dla rozwoju Nowej Rudy.

Problemem zdiagnozowanym na obszarze Nowej Rudy jest także niska aktywność mieszkańców. Potwierdzają to również wyniki badania ankietowego. Dla 50% respondentów aktywność organizacji pozarządowych stanowi słabą stronę Miasta. Równocześnie ponad 31% badanych widzi konieczność zwiększenia aktywności tych podmiotów. Warto również podkreślić, że ponad 62% badanych dostrzega problem małego zaangażowania mieszkańców w procesy decyzyjne podejmowane przez lokalne władze. Może to świadczyć o apatii społeczeństwa i o niskim poziomie kapitału ludzkiego i społecznego.

Jednocześnie jak wynika z zaprezentowanych opinii mieszkańcy Nowej Rudy nie są otwarci na różnorodność etniczną i narodową. Dla ok. 69% respondentów skala otwartości na innych jest słabą stroną Miasta. Co ciekawe wzrost otwartości, w takim samym stopniu postrzegana była jako szansa, jak i zagrożenie dla dalszego funkcjonowania Gminy.

Ważnym elementem sfery społecznej jest edukacja. Dobrze funkcjonujący system edukacyjny jest jednym z czynników wpływających na decyzję o wyborze miejsca zamieszkania. Jak wynika z badań ankietowych 25% mieszkańców Nowej Rudy uważa jakość systemu edukacyjnego za silną stronę Miasta, a ponad 12% respondentów jest odmiennego zdania. Konfrontując opinie mieszkańców z wynikami egzaminów zaprezentowanych we wcześniejszej części Diagnozy można postawić tezę, że mieszkańcy Nowej Rudy nader optymistycznie oceniają jakość kształcenia. Może wynika to z zaniżonych oczekiwań w

stosunku do systemu edukacyjnego. Pamiętać należy, że od wyników uzyskanych z egzaminu maturalnego uzależniony jest wybór kierunku studiów, a to może rzutować na przyszłą pozycję na rynku pracy.

Jednocześnie mieszkańcy Gminy negatywnie ocenili ofertę edukacyjną dostępną poza systemem szkolnym (np. kursy zawodowe, szkolenia). Dla 25% ankietowanych oferta ta była niezadawalająca. Jednocześnie ponad 56% badanych widzi w rozwoju tejże oferty szanse na rozwój Miasta. Wyniki badania ankietowego jednoznacznie wskazują na potrzebę rozwoju kursów i szkoleń umożliwiających permanentne pogłębianie i poszerzanie wiedzy i umiejętności zawodowych.

Problemem zdiagnozowanym w badaniu ankietowym jest również zbyt mały udział osób z wykształceniem wyższym w ogólnej liczbie mieszkańców. Na niniejszy problem wskazało ponad 37% ankietowanych. Sytuacja także może negatywnie wpłynąć na potencjał Miasta jako miejsca do lokowania działalności gospodarczej podmiotów z tzw. branż kreatywnych.

Widoczne problemy z funkcjonowaniem systemu edukacyjnego i postępujący proces starzenia się społeczeństwa sprawiają, że mieszkańcy w zbyt małym stopniu wykorzystują w życiu codziennym technologie informacyjno-komunikacyjne. Warto jednak podkreślić, że ok. 44% respondentów, widzi we wzroście wykorzystania technologii ICT szanse na poprawę poziomu i jakości życia mieszkańców.

W opinii mieszkańców, problemem występującym w Nowej Rudzie jest niezadawalający stan opieki zdrowotnej. Ok. 44% ankietowanych postrzega służbę zdrowia za słabą stroną Miasta. Tylko niespełna 19% badanych uważa, że służba zdrowia jest silną stroną Nowej Rudy. Podobnie negatywne opinie dominują również w ocenie opieki społecznej (opieka nad osobami niepełnosprawnymi, seniorami, wykluczonymi). Ponad 56% ankietowanych uważa stan opieki społecznej za słabą stroną Gminy.

Na jakość życia mieszkańców wpływa dostęp do infrastruktury rekreacyjnej. Należy podkreślić, że w przedmiotowym zakresie wyraźnie dominują opinie pozytywne. Przeszło 56% respondentów stwierdziło, że dostęp do infrastruktury rekreacyjnej jest na tyle dobry, że można go zaliczyć do silnych stron Nowej Rudy. Dla dalszych 37% badanych infrastruktura ta stanowi potencjał do dalszego rozwoju Gminy. Równie wysoko mieszkańcy ocenili dostęp do dobrej jakości infrastruktury sportowej i dostęp do terenów zieleni. Ok. 69% ankietowanych uznało dostęp do infrastruktury sportowej za silną stroną Miasta, a 50% badanych pozytywnie oceniło dostęp do terenów zieleni.

Problemem może być natomiast dostęp do infrastruktury, jaki mają osoby niepełnosprawne i seniorzy. Na problem ów zwróciło uwagę ok. 44% ankietowanych. Konieczne są zatem dalsze działania zmierzające do usuwania barier architektonicznych w przestrzeni publicznej i prywatnej.

4. SFERA PRZESTRZENNO-ŚRODOWISKOWA

Infrastruktura drogowa i kolejowa

Układ komunikacji drogowej na terenie Nowej Rudy tworzą drogi wojewódzkie, powiatowe i miejskie.

Ważnymi połączeniami komunikacji drogowej są drogi wojewódzkie. Główną trasą drogową, łączącą Nową Rudę z Wałbrzychem i Kłodzkiem jest droga wojewódzka 381, relacji Kłodzko – Wałbrzych. Droga ta ma istotne znaczenie dla regionu kłodzkiego i wałbrzyskiego.

Kolejną ważną trasą jest droga nr 384, relacji Nowa Ruda - Dzierżoniów. W Woliborzu łączy się z nią droga wojewódzka nr 385, stanowiąca połączenie Nowej Rudy z Ząbkowicami Śląskimi, a także z Wrocławiem - droga nr 8.

Ponadto, przez obszar Nowej Rudy przebiegają następujące drogi powiatowe:

- 3312D - od drogi nr 386 w Ścinawce Średniej, przez Słupiec, Dzikowiec, do skrzyżowania dróg nr 384 i 385 w Woliborzu;
- 3356D - z Nowej Rudy do Sokolca, Rzeczki oraz Walimia;
- 3319D - z Nowej Rudy do Przygórza;
- 3324D - ze Słupca do Bożkowa;
- 3337D - biegnąca z Nowej Rudy do Ścinawki Średniej;
- 3321D - od drogi nr 385, po wschodniej granicy zespołu miejskiego, przez Dzikowiec, do Nowej Wsi Kłodzkiej.

Przez Nową Rudę przebiegają dwie drugorzędne, jednotorowe i niezelektryfikowane linie kolejowe.

Niestety, niejednokrotnie drogi nadal posiadają niskie parametry techniczne. Podstawowym mankamentem jest fakt, że są to drogi jednojezdniowe, niewystarczające w czasach wzmożonego rozwoju transportu samochodowego. Stan nawierzchni dróg podlega systematycznej poprawie, jednakże konieczne są dalsze inwestycje zmierzające do poprawy stanu dróg i bezpieczeństwa użytkowników. Należy pamiętać, że nieadekwatny do potrzeb stan dróg może stać się wkrótce istotną barierą rozwoju Miasta.

Ścieżki rowerowe

Rozwój ścieżek rowerowych ma ważne znaczenie nie tylko z punktu widzenia poprawy stanu środowiska naturalnego, ale również z uwagi na promocję turystyki i rekreacji. Dodatkowo ścieżki rowerowe zwiększają mobilność mieszkańców i umożliwiają nawiązywanie kontaktów pomiędzy mieszkańcami, bez konieczności posiadania samochodu.

Jak wynika z danych GUS na przestrzeni lat 2014-2018 zwiększyła się długość ścieżek rowerowych z 0 km do 3,3 km.

W rezultacie poprawiło się nasycenie przestrzeni miejskiej ścieżkami rowerowymi oraz zwiększyła się długość ścieżek rowerowych w przeliczeniu na mieszkańców. Wartość wskaźnika „Kilometry ścieżek i pasów rowerowych na 100.000 mieszkańców” rekomendowanego w PN-ISO 37120 w 2018 r. wynosiła w 2018 r. 15,1 km.

Przez obszar Miasta prowadzi szlak rowerowy ER8 oraz nowo wybudowana trasa rowerowa, która łączy trzy części. Na trasie ścieżki są wiaty wypoczynkowe i zadaszony parking dla rowerów usytuowany przy ul. Cmentarnej. W 2019 r. w Słupcu powstała trasa mini singeltrack o dł. 1070 mb. Istnieje również możliwość przejechania z Nowej Rudy do partnerskiego miasta w Czechach (Broumov). Na terenie Miasta funkcjonuje także szlak pieszo-rowerowy "Dwie wieże" który łączy dwie wieże z czerwonego piaskowca.

Do najważniejszych ścieżek rowerowych w Nowej Rudzie zaliczyć należy:

- ścieżka rowerowa łącząca Nowa Rudę ze Słupcem o łącznej długości 3,3 km wyposażona w dwa miejsca do wypoczynku (ławki, kosze na śmieci, stojaki na rowery) - kolor żółty;
- ścieżka rowerowa usytuowana w pasie drogi (ul. Świdnicka i ul. Piłsudskiego) o długości 3,8 km – odcinek od skrzyżowania z ul. Cmentarną do skrzyżowania z ul. Ludwikowską – kolor granatowy;
- szlak rowerowy oznakowany łączący Słupiec – Nową Rudę – Wolibórz o łącznej długości 7,2 km – kolor czerwony;
- Szlak „Dwie Wieże” - Dystans całkowity 7,13 km.
-

Infrastruktura wodno-kanalizacyjna

Za gospodarkę wodno-kanalizacyjną w Gminie odpowiada Zakład Wodociągów i Kanalizacji Sp. z o.o. w Nowej Rudzie. Głównym celem działalności Zakładu jest zbiorowe zaopatrzenie mieszkańców obsługiwanych obszarów administracyjnych w wodę pitną oraz bieżąca obsługa sieci wodnej i kanalizacyjnej.

W większości sieć wodociągowa zasilana jest grawitacyjnie, wyjątek stanowią ulica Kołowa i ulica Góra Anny. Na niektórych odcinkach znaczne utrudnienie w dystrybucji wody stanowi urozmaicona rzeźba terenu. Powoduje ona na pewnych obszarach zwiększenie ciśnienia wody w sieci, przez co sieć narażona jest na awarie.

Zaopatrzenie Miasta w wodę zapewniają ujęcia w :

- Sokolcu – ujęcie drenażowe, woda uzdatniana jest w procesach napowietrzania, filtracji i dezynfekcji. Część wody pobranej z ujęcia zasila dzielnicę Drogosław;
- Woliborzu – ujęcie drenażowe; woda uzdatniana jest w procesach napowietrzania, filtracji i dezynfekcji. Woda z ujęcia w całości zasila Centrum miasta;
- Jugowie – dwa ujęcia drenażowe, woda uzdatniana jest w procesach napowietrzania, filtracji i dezynfekcji. Woda z ujęcia zasila dzielnicę Słupiec;
- Czerwieńczycach – ujęcie podziemne, woda uzdatniana jest w procesach napowietrzania, filtracji i dezynfekcji. Część wody pobranej z ujęcia zasila dzielnicę Słupiec.

Centrum Miasta zasila woda pobrana z ujęć źródłowych.

Łączna długość sieci wodociągowej na terenie Nowej Rudy w 2019 r. wynosiła 62,3 km. Jednak ważna jest nie tylko łączna długość sieci wodociągowej, ale również faktyczny dostęp mieszkańców do wody przeznaczonej do spożycia, co wynika z wytycznych PN-ISO 37120 „Odsetek mieszkańców miasta z dostępem do wody przeznaczonej do spożycia” W 2019 r. 98,8% ogółu mieszkańców korzystało z sieci wodociągowej.

W latach 2014-2019 zaobserwować można spadek o 3,9% liczby przyłączy wodociągowych prowadzących do budynków mieszkalnych i zbiorowego zamieszkania. W 2019 r. było ich 2.415. Równocześnie w latach 2014-2019 liczba ludności korzystającej z sieci wodociągowej zmniejszyła się o 3,5% z 22.443 do 21.650. Prawdopodobnie jest to efekt zachodzących procesów depopulacyjnych w Mieście. Niemniej jednak należy podkreślić, że zużycie wody na mieszkańca wzrosło w latach 2014-2019 z 27,9 m³ do 29,1m³.

Warto zauważyć, że w latach 2018-2019 odnotowano łącznie 101 awarii sieci wodociągowej (w 2019 r. 22 awarie), może to świadczyć o potrzebie częściowej modernizacji istniejącej sieci wodociągowej.

System kanalizacji w mieście Nowa Ruda składa się z trzech sieci: sieci dzielnicy Drogosław i Nowej Rudy Centrum, które są zespolone oraz dzielnicy Słupiec, z której ścieki odprowadzane są niezależnie. Na terenie Miasta w 2019 r. funkcjonowało 52,8 km czynnej sieci kanalizacyjnej. Z sieci tej korzystało w 2019 r. 78,7% ogółu ludności. Warto nadmienić, że „Odsetek mieszkańców miasta z dostępem do usługi odbioru ścieków” jest wskaźnikiem podstawowym PN-ISO 37120. Chociaż, jak wynika z powyższych danych sieć kanalizacyjna w Nowej Rudzie jest relatywnie dobrze rozwinięta to jednak występują obszary o niedoborach w tym zakresie.

W 2019 r. istniało łącznie 2.239 przyłączy prowadzących do budynków mieszkalnych i zbiorowego zamieszkania, z których korzystało łącznie 17.240 osób. Ilość odprowadzonych ścieków na koniec 2019 r. wyniosła 602,5 dam³.

W latach 2018-2019 odnotowano 87 awarii sieci kanalizacyjnej, w tym tylko jedną w 2019 r.

Kanalizacja doprowadza ścieki do Międzygminnej Oczyszczalni Ścieków w Ścinawce Dolnej. Przepustowość oczyszczalni wynosi 9.000 m³/d. Oczyszczalnia oczyszcza około 2.000.000 m³ ścieków rocznie do parametrów ścieków odpowiadających Rozporządzeniu Ministra Środowiska, a średnia redukcja zanieczyszczeń waha się w granicach 87-98% w zależności od parametru.

Sieć gazowa

Przez teren Nowej Rudy przebiega gazociąg przesyłowy podwyższonego średniego ciśnienia relacji Lubiechów – Wolany o średnicy nominalnej DN 200 oraz ciśnieniu nominalnym 1,6 MPa. Długość gazociągu na obszarze Gminy wynosi 9,6 km. Poprzez odgałęzienie o średnicy nominalnej DN 200 gaz dostarczany jest do stacji redukcyjno-pomiarowej I stopnia o przepustowości 600 m³/h.

Jak wynika z danych GUS w 2018 r. 51,8% mieszkańców Nowej Rudy korzystało z sieci gazowej. Łączna długość sieci gazowej w Nowej Rudzie w 2018 r. wynosiła ok. 39 km, z czego ponad 29 km przypadało na sieć rozdzielczą, a 9,6 km na sieć przesyłową. W latach 2014-2018 wzrosła liczba przyłączy do budynków ogółem z 594 do 715 oraz do budynków mieszkalnych z 508 do 604. Wzrosła również w analogicznym okresie liczba gospodarstw domowych odbierających gaz z 4.128 do 4.754. Chociaż sieć gazowa w Nowej Rudzie jest relatywnie dobrze rozwinięta to jednak nadal są obszary gdzie dostępność do niej jest ograniczona.

Warto zaznaczyć, że w latach 2014-2018 zwiększyła się także (o ok. 47,3%) liczba gospodarstw domowych ogrzewających mieszkania gazem. W 2018 r. mieszkania gazem ogrzewało 190 gospodarstw co stanowiło niespełna 4% ogółu gospodarstw korzystających z sieci gazowej. Ostatnie dane są szczególnie istotne w kontekście ochrony i zarządzania środowiskiem.

Ciepłownictwo

Na obszarze Nowej Rudy (dzielnica Słupiec) funkcjonuje scentralizowany system ciepłowniczy zarządzany przez przedsiębiorstwo „Ciepłownictwo” Sp. z o.o. posiadające koncesję w zakresie wytwarzania, przesyłu i obrotu ciepłem.

Jak wynika z danych GUS w 2018 r. długość sieci cieplnej przesyłowej i rozdzielczej w jednostkach koncesjonowanych wynosiła 3,2 km, a długość przyłączy do budynków 2,6 km.

Jednocześnie jak wynikała z Raportu Instytutu Rozwoju Terytorialnego z 2018 r. pt. „Raport o stanie ciepłownictwa w kontekście zamierzeń planistycznych gmin województwa dolnośląskiego” jedynie 3,7% obszaru wskazanego w studium Gminy jako zabudowa mieszkaniowa, usługowa oraz mieszkaniowo-usługowa, bądź obszary o funkcji mieszanej z dominującym udziałem funkcji mieszkaniowej (TMU) znajdowało się w zasięgu sieci ciepłowniczej.

Powierzchnia TMU znajdująca się w zasięgu sieci ciepłowniczej wynosiła 31,42 ha. W zasięgu sieci znajdowało się 255 budynków, z czego podłączone były jedynie 33 budynki (12,9%). Był to najgorszy wynik spośród wszystkich poddanych analizie dolnośląskich miast.

Drugi scentralizowany system ciepłowniczy, zarządzany jest przez Dolnośląski Zakład Termoenergetyczny S.A. i obsługuje Osiedle Piastowskie.

Ponadto na terenie Miasta znajdują się, oddane do użytku głównie w ostatnich latach, kotłownie gazowe, obsługujące przede wszystkim obiekty użyteczności publicznej oraz w coraz większym zakresie mieszkalnictwo wielorodzinne.

Pomimo zachodzących zmian w strukturze wykorzystania paliw i energii w budynkach mieszkalnych na cele grzewcze w 2018 r. wciąż dominował węgiel (ok. 80,3%). Ciepło sieciowe stanowiło 13,1% a gaz ziemny 3,5%.

Zasoby mieszkaniowe

W latach 2014-2018 w Nowej Rudzie wzrosła liczba mieszkań o 0,5% z 9.295 do 9.344. Dynamika zmian zachodzących w gospodarce mieszkaniowej w Mieście była mniejsza w porównaniu do Powiatu Kłodzkiego (1,5%), a zwłaszcza województwa dolnośląskiego (5,6%).

Tabela 13. Zasoby mieszkaniowe – mieszkania

Wyszczególnienie	2014	2018	2014=100
Miasto Nowa Ruda	9 295	9 344	100,5
Bystrzyca Kłodzka	7 623	7 891	103,5
Duszniki-Zdrój	2 082	2 095	100,6
Miasto Kłodzko	11 437	11 520	100,7
Kłodzko	6 036	6 183	102,4
Kudowa-Zdrój	3 983	4 024	101,0
Lądek Zdrój	3 449	3 478	100,8
Lewin Kłodzki	803	823	102,5
Międzylesie	2 756	2 799	101,6
Nowa Ruda	4 371	4 419	101,1
Polanica-Zdrój	3 033	3 102	102,3
Radków	3 122	3 176	101,7

Stronie Śląskie	3 053	3 094	101,3
Szczytna	2 537	2 586	101,9
Powiat Kłodzki	63 580	64 534	101,5
Dolny Śląsk	1 123 386	1 186 739	105,6

Źródło: Opracowanie na podstawie BDL GUS.

Według danych GUS w 2018 r. oddano do użytku 16 mieszkań o 4 więcej niż w 2017 r.

Wolny przyrost zasobów mieszkaniowych prowadzi do wniosku, iż relatywnie dużą część zasobów mieszkaniowych stanowią budynki wybudowane przed 1989 r. z wykorzystaniem starych technologii, a to rodzi potrzebę ich modernizacji i dostosowania do obowiązujących standardów.

Dodatkowo podkreślić należy, że w Nowej Rudzie nadal istnieje problem złego stanu technicznego części budynków. Przejawia się to m.in. niskim stopniem termomodernizacji, a częściowo brakiem instalacji centralnego ogrzewania (ogrzewanie piecowe).

Gospodarka odpadami

Nowa Ruda należy do południowego regionu gospodarki odpadami. Na terenie Miasta odpady z nieruchomości zamieszkałych i niezamieszkałych, zgromadzone w pojemnikach, odbiera Firma Noworudzkie Usługi Komunalne sp. z o. o.

Jednocześnie na obszarze Gminy funkcjonuje Punkt Selektywnego Zbierania Odpadów Komunalnych (PSZOK) zlokalizowany na terenie byłego składowiska odpadów komunalnych przy ul. Niepodległości 45 c.

Łączna masa zmieszanych odpadów komunalnych o kodzie 20 03 01 przekazanych przez Gminę Miejską Nowa Ruda celem mechaniczno-biologicznego przetwarzania w 2018 r. wyniosła 6 650,970 Mg natomiast odpadów o kodzie 19 12 12 wytworzono 3,810 Mg.

Analizując gospodarkę odpadami należy również uwzględnić wskaźnik „Całkowita ilość odbieranych odpadów komunalnych na mieszkańca” będący wskaźnikiem podstawowym normy PN-ISO 37120.

W Nowej Rudzie w latach 2014-2019 masa zebranych odpadów przypadających na mieszkańca zwiększyła się z 301,2 kg. do 310,8 kg.

Jednocześnie w stosunku do 2018 r. zwiększyła się w Nowej Rudzie masa zebranych selektywnie odpadów i to zarówno ogółem, jak i z gospodarstw domowych. W 2019 r. zebrano łącznie 2.046,8 t odpadów, z czego 1.622,7 t pochodziło z gospodarstw domowych.

Z zestawienia powyższych wskaźników wynika, że gospodarka odpadami na terenie Miasta uległa usprawnieniu. Potwierdzają to także kolejne dane takie jak: wzrost masy zebranego papieru i tektury z gospodarstw domowych z 157,4 t w roku 2018 do 168,4 t w 2019 r. czy

też szkła z 206,3 t do 224,7 t. Na przestrzeni lat 2018-2019 zebrano także więcej z gospodarstw domowych odpadów biodegradowalnych (o 235,6 t.).

Warto także zaznaczyć, że w 2014 r. zlikwidowano w Mieście 14 dzikich wysypisk. W 2018 r. nie odnotowano na koniec roku występowania dzikich wysypisk śmieci.

Tereny zieleni

W 2018 r. na terenie Nowej Rudy zlokalizowane były lasy gminne o pow. 137,45 ha. W Mieście istniało także 16 zieleńców o łącznej pow. 3,9 ha. Ważną rolę odgrywają również tereny zieleni osiedlowej. Zajmują one powierzchnię 43,71 ha.

Na przestrzeni lat 2014-2018 udział parków, zieleńców i terenów zieleni osiedlowej w ogólnej powierzchni miasta zwiększył się z 0,6% do 1,3%. Równocześnie, w analogicznym okresie liczba nasadzeń drzew zmniejszyła się z 288 do 50, a krzewów wzrosła z 0 do 150.

Wzrost udział terenów zieleni w ogólnej powierzchni Miasta przełożył się na wysoką wartość wskaźnika „Tereny zielone (hektary) na 100.000 mieszkańców” (zgodnego z PN-ISO 37120). W 2018 r. wartość niniejszego wskaźnika wyniosła 844,7.

Stan powietrza

Na terenie Nowej Rudy występują problemy związane z przekroczeniem stężeń średniorocznych $PM_{2,5}$ i PM_{10} oraz benzo(a)piranu, a także z przekroczeniem dopuszczalnej wielkości stężeń 24-godz. w przypadku PM_{10} . Pomiary prowadzone są przez stację zlokalizowaną w Nowej Rudzie przy ul. Jeziornej 19. Stacja ta prowadzi pomiary automatyczne w zakresie pyłu zawieszonego PM_{10} i pomiary manualne w zakresie metali ciężkich w pyłe PM_{10} , tj. ołowiu, niklu, kadmu oraz benzo(a)pirenu w pyłe PM_{10} , a także pyłu zawieszonego PM_{10} .

Należy zaznaczyć, że wskaźniki „Stężenie pyłu zawieszonego (PM_{10})” i „Stężenie drobnego pyłu zawieszonego ($PM_{2,5}$)” uznane zostały za wskaźniki podstawowe w PN-ISO 37120.

W przypadku pyłu zawieszonego PM_{10} w Nowej Rudzie zanotowano najwyższe stężenie średnioroczne na Dolnym Śląsku (100% normy). Dopuszczalna norma średniodobowa przekraczana była w 2019 r. przez 78 dni w roku przy dopuszczalnych 35 dniach w roku.

W przypadku pyłu $PM_{2,5}$ wprowadzie w 2019 r. nie odnotowano średniorocznego przekroczenia obowiązującej normy ($25 \mu\text{g}/\text{m}^3$), to jednak przyjmując nowe założenia (norma $20 \mu\text{g}/\text{m}^3$), które powinny zostać osiągnięte do 2020 r., przekroczenia takie występowały.

W Nowej Rudzie występują również problemy związane z przekroczeniem norm średniorocznych dla BaP. Średnia dla 2019 r. wynosiła $8,1 \text{ ng}/\text{m}^3$, natomiast wartości wahały się od 0,1 do $42,8 \text{ ng}/\text{m}^3$.

Na podstawie przedstawionych danych można uznać, że Nowa Ruda zmagą się z problemami związanymi z zanieczyszczeniem powietrza. Wynika to m.in. z ukształtowania terenu i lokalizacji Miasta. Dodatkowo wpływ na sytuację miało zubożenie społeczeństwa w wyniku transformacji systemowej, co przełożyło się na stagnację w zakresie stosowanych systemów grzewczych.

Sfera przestrzenno-środowiskowa – badania ankietowe

Kluczowe znaczenie dla funkcjonowania i rozwoju Nowej Rudy ma jej dostępność komunikacyjna. Niestety zdaniem mieszkańców (ok. 43%) stanowi ona słabą stronę Miasta. Z badań ankietowych wynika również, że zasadniczym problemem nie jest gęstość sieci dróg, a jej jakość. Ponad 35% respondentów negatywnie oceniło jakość dróg. Chociaż należy zaznaczyć, że odmiennego zdania było ok. 29% badanych.

Problemem szczególnie ważnym jest dostępność do komunikacji publicznej. Zdaniem 47% badanych dostęp do komunikacji publicznej stanowi słabą stronę Miasta i może negatywnie wpłynąć na dalsze funkcjonowanie Nowej Rudy. Natomiast ok. 63% respondentów za szansę uznało rozwój transportu kolejowego.

Mieszkańcy pozytywnie ocenili ogólną dostępność do miejsc parkingowych (35%). Jednak równocześnie, za słabość uznali dostępność do infrastruktury typu P&R i B&R. Pogląd powyższy wyraziło ok. 41% ankietowanych.

Warty podkreślenia jest również fakt, że ponad 35% badanych uznało dostęp do ścieżek rowerowych za silną stronę Miasta, a dalsze 53% ankietowanych widzi szanse lepszego funkcjonowania Miasta w ich dalszej rozbudowie.

Problemem jaki jawi się po analizie badań ankietowych, jest niski stopień wykorzystania inteligentnych rozwiązań informatycznych do zarządzania szeroko rozumianą infrastrukturą transportową. Na problem ten wskazało ponad 47% ankietowanych.

Problemem zdiagnozowanym na terenie Nowej Rudy jest również zjawisko niskiej emisji nasilające się w okresie grzewczym. Na problem ten wskazali mieszkańcy w badaniu ankietowym. Dla 47% badanych jakość powietrza stanowi słabą stronę Miasta. Wśród przyczyn istniejącej sytuacji wskazano m.in. niską wydajność energetyczną budynków (47%) i niski udział energii pochodzącej ze źródeł odnawialnych (23%).

Jednocześnie mieszkańcy dobrze ocenili jakość wody pitnej (76% respondentów) i dostępność do sieci kanalizacyjnej (53%). Wysoko ocenili również dostępność do miejskich terenów zielonych (76%).

5. Analiza SWOT

Analiza SWOT stanowi podsumowanie badań przeprowadzonych w poszczególnych sferach i zawiera najważniejsze czynniki wzmacniające lub spowalniające wielowymiarowy rozwój Miasta.

Zaprezentowane w tabeli wyniki przeprowadzonej analizy SWOT stanowią punkt wyjścia do definiowania pożądanych kierunków rozwoju Nowej Rudy. W ten sposób przedmiotowa analiza ujawnia również obszary wymagające poprawy w funkcjonowaniu Gminy, a także wskazuje na niezbędne działania, których podjęcie pomoże osiągnąć ustalone priorytety.

Analiza SWOT Sfera gospodarcza

SILNE STRONY	SŁABE STRONY
<ul style="list-style-type: none"> Funkcjonowanie Agencji Rozwoju Regionalnego Wzrost wartości wskaźników gospodarczych świadczących o rosnącej przedsiębiorczości mieszkańców Potencjał do rozwoju turystyki 	<ul style="list-style-type: none"> Niski udział nowo zarejestrowanych podmiotów sektora kreatywnego w ogólnej liczbie nowo rejestrowanych przedsiębiorstw Niezadawalający poziom przedsiębiorczości mieszkańców Relatywnie mała liczba podmiotów funkcjonowało w sekcjach związanych z technologiami informacyjnymi i komunikacyjnymi (Sekcja J i Sekcja C Dział 18) oraz w innych branżach uznawanych za kreatywne Brak zdefiniowanej inteligentnej specjalizacji miasta, niewystarczająca współpraca z sektorem nauki Niewykorzystany potencjał turystyki w rozwoju gospodarczym Niezadawalająca jakość współpracy między podmiotami gospodarczymi – aktywność klastrów Problemy z dostosowaniem kształcenia do potrzeb rynku
SZANSE	ZAGROŻENIA
<ul style="list-style-type: none"> Dostępność środków unijnych przeznaczonych na przedsiębiorczość i innowacje Współpraca lokalnych przedsiębiorstw z uczelniami i ośrodkami badawczymi, instytucjami 	<ul style="list-style-type: none"> Kryzys gospodarczy spowodowany pandemią Odptyw młodych i wykształconych ludzi powodujący powstanie luki na rynku pracy dla specjalistów

Analiza SWOT Sfera społeczna

SILNE STRONY	SŁABE STRONY
<ul style="list-style-type: none"> • Relatywnie bogata oferta kulturalna • Rozwinięta infrastruktura sportowa i rekreacyjna 	<ul style="list-style-type: none"> • Problemy demograficzne, ujemny przyrost naturalny, odpływ ludności • Szybko postępujący proces starzenia się społeczeństwa • Niezadawalające włączenie mieszkańców w procesy rozwojowe miasta • Niska podaż miejsc w żłobkach i klubach dziecięcych • Niewystarczająca podaż mieszkań dobrej jakości • Niezadawalające wyniki z egzaminu ósmoklasisty i egzaminu maturalnego • Niezadawalająca aktywność społeczna • Niezadawalający stan opieki zdrowotnej • Niski poziom wykorzystania technologii ICT w komunikacji pomiędzy mieszkańcami i administracją
SZANSE	ZAGROŻENIA
<ul style="list-style-type: none"> • Realizacja polityki prorodzinnej państwa, w tym tworzenie miejsc opieki nad dziećmi do lat 3 	<ul style="list-style-type: none"> • Postępujący proces starzenia się społeczeństwa • Zapaść służby zdrowia • Zapaść systemu edukacji

Analiza SWOT Sfera przestrzenno-środowiskowa

SILNE STRONY	SŁABE STRONY
<ul style="list-style-type: none"> • Relatywnie dobry dostęp gospodarstw domowych do sieci wodociągowej, kanalizacyjnej i gazowej 	<ul style="list-style-type: none"> • Dysproporcje w spójności przestrzennej miasta głównie na obszarach zdegradowanych z Programu Rewitalizacji • Niezadawalający stan przestrzeni publicznej • Niezadawalający stan techniczny dróg • Niewystarczająca sieć ścieżek rowerowych • Problemy z funkcjonowaniem transportu zbiorowego • Problemy z niską emisją • Mały zasięg scentralizowanego systemu ciepłowniczego i gazu sieciowego • Niezadawalający stan techniczny budynków • Przewaga energochłonnej infrastruktury • Niezadawalający rozwój niebieskiej i zielonej

	infrastruktury <ul style="list-style-type: none">Niezadawalający poziom wykorzystania narzędzi ICT do zarządzania infrastrukturąNiski poziom produkcji energii ze źródeł odnawialnych
SZANSE	ZAGROŻENIA
<ul style="list-style-type: none">Wspieranie transformacji w kierunku gospodarki niskoemisyjnej we wszystkich sektorachRozwój transportu szynowego w województwie dolnośląskim i na terenie Aglomeracji WałbrzyskiejRozwój współpracy transgranicznej	<ul style="list-style-type: none">Zbyt wysokie i rosnące koszty ogrzewania gazemZapaść finansów publicznych

6. LOGIKA INTERWENCJI

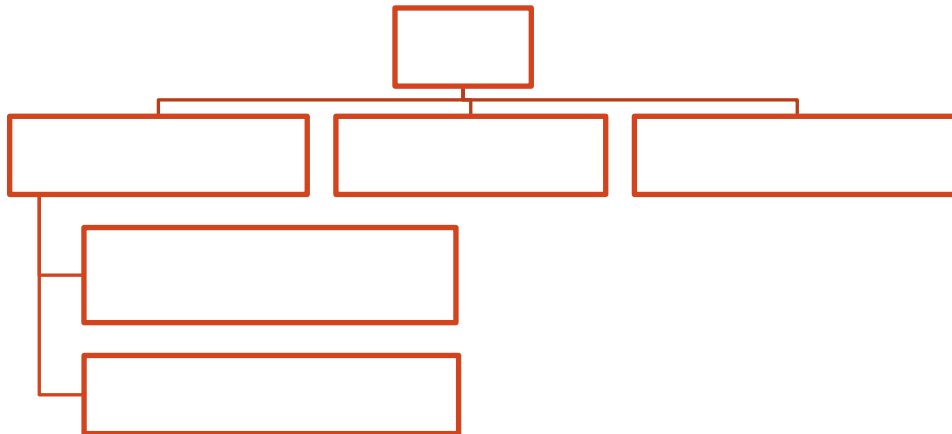
Poniżej zaprezentowana matryca przedstawia relacje pomiędzy zidentyfikowanymi w SWOT problemami rozwojowymi i opisaną w dalszej części dokumentu strategiczną odpowiedzią. W treści matrycy wskazano na te cele i kierunki działań, które są szczególnie istotne dla minimalizacji zjawisk problemowych.

Słabe strony	Odpowiedź strategiczna		
	Cel 1	Cel 2	Cel 3
	Stabilny i inteligentny rozwój gospodarczy	Odwroćenie negatywnych trendów demograficznych w wyniku wzrostu poziomu i jakości życia	Inteligentne i zrównoważone gospodarowanie przestrzenią i zasobami środowiska
Niski udział nowo zarejestrowanych podmiotów sektora kreatywnego w ogólnej liczbie nowo rejestrowanych przedsiębiorstw	KD1.1.	KD2.1 , KD2.3	
Niezadawalający poziom przedsiębiorczości mieszkańców	KD1.1.	KD2.1 ,KD.2.2, KD2.3	
Relatywnie mała liczba podmiotów funkcjonowało w sekcjach związanych z technologiami informacyjnymi i komunikacyjnymi (Sekcja J i Sekcja C Dział 18) oraz w innych branżach uznawanych za kreatywne	KD.1.2	KD2.1 , KD2.3	
Brak zdefiniowanej inteligentnej specjalizacji miasta, niewystarczająca współpraca z sektorem nauki	KD1.2, KD1.4		
Niewykorzystany potencjał turystyki w rozwoju gospodarczym	KD1.3, KD1.5.	KD2.4	KD3.2, KD3.3.
Niezadawalająca jakość współpracy między podmiotami gospodarczymi – aktywność klastrów	KD1.4		
Problemy z dostosowaniem kształcenia do potrzeb rynku	KD1.5	KD2.2., KD.2.3	
Problemy demograficzne, ujemny przyrost naturalny, odpływ ludności	wszystkie	wszystkie	wszystkie
Szybko postępujący proces starzenia się społeczeństwa		wszystkie	KD3.1, KD3.2
Niezadawalające włączenie mieszkańców w procesy rozwojowe miasta		KD.2.1, K.D.2.4	
Niska podaż miejsc w żłobkach i klubach dziecięcych		KD2.2.	

Niewystarczająca podaż mieszkań dobrej jakości		KD2.2.	
Niezadawalające wyniki z egzaminu ósmoklasisty i egzaminu maturalnego		KD2.2., KD.2.3	
Niezadawalająca aktywność społeczna		KD.2.1, KD2.2. K.D.2.4	KD3.1.
Niezadawalający stan opieki zdrowotnej		KD2.2., KD2.4	
Niski poziom wykorzystania technologii ICT w komunikacji pomiędzy mieszkańcami i administracją		KD2.1., KD 2.4	
Dysproporcje w spójności przestrzennej miasta głównie na obszarach zdegradowanych z Programu Rewitalizacji		KD2.1.	KD.3.1
Niezadawalający stan przestrzeni publicznej		KD2.1.	wszystkie
Niezadawalający stan techniczny dróg			KD3.2
Niewystarczająca sieć ścieżek rowerowych			KD3.2
Problemy z funkcjonowaniem transportu zbiorowego			KD3.2
Problemy z niską emisją		KD2.1., KD2.2.	KD3.4
Niezadawalający rozwój niebieskiej i zielonej infrastruktury			KD3.3.
Mały zasięg scentralizowanego systemu ciepłowniczego i gazu sieciowego			KD3.4
Niezadawalający stan techniczny budynków		KD2.2.	KD3.4
Przewaga energochłonnej infrastruktury		KD2.2.	wszystkie

Poniższy diagram prezentuje przyjęta w Strategii logikę interwencji, która ma na celu

eliminację lub ograniczenie negatywnych zjawisk.



7. WIZJA

Nowa Ruda – miasto przyjazne ludziom, w którym inteligentne rozwiązania pozwalają połączyć wzrost gospodarczy, ze wzrostem jakości życia mieszkańców oraz poszanowaniem środowiska naturalnego oraz dążeniem do dekarbonizacji.

Realizacja przyjętych w strategii celów i kierunków działań przyczyni się do wielowymiarowego rozwoju Gminy Miejskiej Nowa Ruda.

W sferze społecznej nastąpi wzrost aktywności mieszkańców, co sprzyjać będzie budowie kapitału społecznego. Jednocześnie rozwój infrastruktury społecznej przyczyni się do poprawy dostępności i jakości oferowanych usług publicznych i społecznych. Wzrostowi poziomu

i jakości życia mieszkańców sprzyjać będzie szerokie zastosowanie nowych technologii ułatwiających funkcjonowanie zarówno administracji samorządowej, jak i całej sfery społecznej.

Środków na rozwój Gminy dostarczy efektywnie działający sektor przedsiębiorstw funkcjonujących zarówno w tradycyjnych, jak i w innowacyjnych branżach. Inicjowana przez władze lokalne oraz IOB kooperacja przedsiębiorstw wzmocni nie tylko ich pozycję konkurencyjną, ale również poprawi pozycję konkurencyjną Gminy Miejskiej Nowa Ruda. Równocześnie przedsiębiorstwa angażować się będą we współpracę z uczelniami i instytucjami badawczymi.

W Mieście funkcjonować będzie nowoczesna infrastruktura drogowa, której rozbudowie lub modernizacji towarzyszyć będzie budowa ścieżek rowerowych. Równocześnie przeprowadzona rewitalizacja przestrzeni publicznej nie tylko zwiększy spójność Miasta, ale także poprawi jej estetykę. Jednocześnie w wyniku inwestycji w infrastrukturę ochrony

środowiska oraz w skutek realizowanej polityki proekologicznej, w tym dekarbonizacji poprawie ulegnie stan środowiska naturalnego. W rezultacie Gmina Miejska Nowa Ruda stanie się atrakcyjnym miejscem do życia.

8. CELE I KIERUNKI DZIAŁAŃ

CEL 1. Stabilny i inteligentny rozwój gospodarczy

Nowoczesne miasto sprzyja rozwojowi gospodarki, wspiera przedsiębiorczość oraz prowadzi politykę proinwestycyjną. Jednocześnie inteligentna gospodarka stosuje innowacyjne modele biznesowe, jest wydajna i zaawansowana technologicznie i wspiera lokalne inicjatywy oraz sprzyja rozwojowi innowacyjnych sektorów.

Rozwój gospodarczy gminy rozumiany jako długofalowy proces przemian dokonujących się w lokalnym systemie ekonomicznym powinien dotyczyć przede wszystkim zmian o charakterze jakościowym (zmiany organizacji przedsiębiorstw, wzrost innowacyjności przedsiębiorstw, pozyskiwanie inwestorów generujących miejsca pracy dla osób z wyższym wykształceniem).

Wzmocnienie konkurencyjności Gminy Miejskiej Nowa Ruda wymaga nie tylko aktywizacji gospodarczej mieszkańców, ale również rozwoju branż zaliczanych do przemysłów kreatywnych. Jednocześnie należy promować współpracę pomiędzy przedsiębiorstwami. Wszyscy interesariusze powinni partycypować w dążeniach na rzecz zwiększenia potencjału Gminy oraz wykreowania nowych perspektywicznych filarów jej dalszego funkcjonowania.

Idea inteligentnego miasta ramach Celu 1 wdrażana będzie między innymi poprzez:

1. Promowanie postaw przedsiębiorczych wśród mieszkańców.
2. Szeroka współpraca z Instytucjami Otoczenia Biznesu, szczególnie z ARR AGROREG S.A.
3. Poprawa dostępności do infrastruktury wspierającej inteligentny rozwój gospodarczy.
4. Rozwój współpracy przedsiębiorców z sektorem nauki.
5. Wykorzystanie potencjału Noworudzkiego Inkubatora Technologicznego.
6. Promowanie wykorzystania technologii informacyjno – komunikacyjnych w kontaktach z firmami oraz przez firmy.
7. Rozwój współpracy pomiędzy firmami – klastry.
8. Promocję gospodarczą i turystyczną wykorzystującą nowoczesne technologie informacyjno – komunikacyjne.

Kierunek Działania 1.1. Rozbudowa infrastruktury gospodarczej wspierającej rozwój inteligentnej gospodarki

Wzrost potencjału gospodarczego miasta wymaga rozbudowy infrastruktury wspierającej przedsiębiorczość. Zarówno działające przedsiębiorstwa, jak również nowe podmioty gospodarcze powinny mieć możliwość szerszego korzystania w swojej działalności ze wsparcia instytucji otoczenia biznesu.

W ramach działania należy kreować warunki sprzyjające lokalnej przedsiębiorczości, tak aby z jednej strony pobudzać aktywność gospodarczą mieszkańców, a z drugiej strony wzmacniać potencjał firm już istniejących. Przedsiębiorcy winni uzyskać szerszy dostęp do informacji o możliwym wsparciu dla firm, w tym o instrumentach finansowych.

Równocześnie władze lokalne we współpracy z IOB powinny (w miarę posiadanych środków finansowych i w granicach prawa) podejmować działania zmierzające do ułatwienia dostępu przedsiębiorcom do obiektów, w których mogliby oni prowadzić działalność gospodarczą (np. powierzchnie produkcyjne, magazynowe, usługowe). Należy również wzmocnić działania wspierające firmy na etapie preinkubacji i inkubacji.

Jednocześnie należy podejmować działania na rzecz tworzenia nowych miejsc pracy, w szczególności dla osób o wysokich kwalifikacjach. Podejście takie powinno ograniczyć odpływ młodych wykształconych ludzi do innych ośrodków. Przedsiębiorcy generujący nowe miejsca pracy dla specjalistów w pierwszej kolejności powinni być adresatami pomocy publicznej.

Kierunek Działania 1.2. Wspieranie działań innowacyjnych w przedsiębiorstwach

Warunkiem trwałego rozwoju gospodarczego jest konkurencyjność lokalnych firm wynikająca m.in. z ich innowacyjności. Wymaga to współpracy z sektorem nauki. W tym zakresie IOB działające na terenie miasta powinny animować i wspierać kontakty przedsiębiorców

z uczelniami oraz wspierać działalność firm w sferze B+R np. poprzez pomoc w pozyskiwaniu zewnętrznych źródeł finansowania. Szczególnym wsparciem powinny zostać objęte działania przedsiębiorstw wpisujące się w krajowe i regionalne inteligentne specjalizacje oraz działania proekologiczne. W tym zakresie szczególną rolę powinna odegrać ARR AGROEG S.A. oraz prowadzony przez nią Noworudzki Inkubator Technologiczny.

Kierunek Działania 1.3. Wzmocnienie roli turystyki w rozwoju miasta

Sektor usług turystycznych należy do dynamicznie rozwijających się sfer gospodarki światowej i generuje znaczące przychody. Dodatkowo w przypadku turystyki widoczny jest efekt mnożnikowy, co podnosi jej znaczenie dla lokalnego systemu gospodarczego.

Jak wykazała diagnoza Gmina Miejska Nowa Ruda posiada potencjał do rozwoju turystyki, jednocześnie może ona również pełnić funkcję centrum obsługującego ruch turystyczny

w gminach sąsiednich. Wykorzystanie niniejszego potencjału wymaga jednak podjęcia szeregu inwestycji publicznych i prywatnych. Warto podkreślić, że nakłady inwestycyjne powinny zostać przeznaczone nie tylko na rozwój infrastruktury turystycznej, ale również na kreowanie nowych atrakcji turystycznych oraz właściwą obudowę informacyjną i wsparcie promocyjne.

Kierunki działań powinny koncentrować się przede wszystkim na rozwoju publicznych urządzeń infrastruktury turystyczno-rekreacyjnej. Powinny one zmierzać do uzupełnienia zidentyfikowanych braków oraz do poszerzenia zakresu funkcjonalnego oraz dostępności i jakości już istniejącej infrastruktury oraz skoordynowanej budowie nowych urządzeń. Wskazane są dalsze inwestycje w rozbudowę i oznakowanie tras turystycznych (pieszych i rowerowych), w szczególności łączących atrakcje turystyczne oraz zabytki kultury materialnej. Wzdłuż tras winny powstać obiekty małej infrastruktury dające możliwość wypoczynku.

Ponadto już istniejące na terenie gminy obiekty dziedzictwa materialnego (kulturowego i przyrodniczego) wymagają nakładów na ich utrzymanie, ochronę i renowację oraz wzmocnienie użyteczności dla ruchu turystycznego. Wskazane jest również wzmocnienie działań podejmowanych przez gminę na rzecz zwiększenia ruchu turystycznego m.in. poprzez współpracę z podmiotami działającymi w obszarze turystyki, realizację strategii informacyjno-promocyjnej oraz rozwój noworudzkiej informacji turystycznej. Wspólne inicjatywy partnerskie w zakresie mikroregionu Ziemia Noworudzko-Broumowska będą miały również istotny wpływ na wzmocnienie roli turystyki w rozwoju miasta.

Kierunek Działania 1.4. Wzmocnienie wzajemnej współpracy przedsiębiorstw

Pamiętając, że na sytuację gospodarczą wpływa nie tylko liczba podmiotów gospodarczych, ale także ich zdolność do współpracy, wskazane jest promowanie współpracy pomiędzy przedsiębiorcami. Przykładem dobrej praktyki może być tworzenie nowych i rozwój istniejących sieci współpracy pomiędzy przedsiębiorstwami oraz klastrów. Główną rolę w tym zakresie odgrywać powinny IOB, w szczególności ARR AGROREG S.A.

Jednocześnie należy dążyć do budowy więzi pomiędzy przedsiębiorstwami a lokalną społecznością w myśl zasad społecznej odpowiedzialności biznesu. Przedsiębiorstwa powinny aktywnie uczestniczyć w wydarzeniach miejskich.

Kierunek Działania 1.5. Promocja gospodarcza miasta

Istotne znaczenie dla rozwoju każdej gminy ma promocja gospodarcza jako kluczowy element marketingu terytorialnego. Działania w tej sferze mają wpływ na wzmocnienie szans na trwały rozwój oraz przyciąganie zewnętrznych zasobów. Działania promocyjne powinny być realizowane z wykorzystaniem technologii i narzędzi informacyjno – komunikacyjnych.

Celem promocji Nowej Rudy będzie właściwa prezentacja walorów gminy oraz przekonanie interesariuszy zewnętrznych do ulokowania swoich aktywów na jej terenie. Działania promocyjne są zatem rodzajem przemyślanej strategii komunikowania się gminy zarówno z otoczeniem zewnętrznym (inwestorzy, turyści), jak również z już operującymi tutaj podmiotami gospodarczymi oraz mieszkańcami.

Konieczne jest także angażowanie lokalnych aktorów w regionalne, krajowe oraz transgraniczne inicjatywy oraz przedsięwzięcia promocyjne.

CEL 2. Odwrócenie negatywnych trendów demograficznych w wyniku wzrostu poziomu i jakości życia

Odwrócenie negatywnych trendów demograficznych wymaga dalszej poprawy warunków życia w mieście. W tym celu konieczna jest wielokierunkowa współpraca władz lokalnych z mieszkańcami, organizacjami pozarządowymi i przedsiębiorcami, której istotnym elementem powinny być działania aktywizujące i koncentracja wokół wspólnych celów.

Istotnym działaniem służącym realizacji niniejszego celu będzie kontynuacja budowy i modernizacja infrastruktury społecznej podnoszącej jakość kapitału społecznego miasta oraz sprzyjającej integracji i aktywizacji. Tylko efektywna infrastruktura społeczna zagwarantuje możliwość dostarczenia mieszkańcom wysokiej jakości usługi publiczne i w konsekwencji wzrost poziomu życia w mieście oraz zahamowanie negatywnych trendów demograficznych.

Dla osiągnięcia założonych w ramach niniejszego celu rezultatów konieczna będzie dalsza poprawa bezpieczeństwa przestrzeni publicznej realizowana za pomocą instytucjonalnych i pozainstytucjonalnych instrumentów.

Idea inteligentnego miasta ramach Celu 2 wdrażana będzie między innymi poprzez:

1. Aktywizację mieszkańców, organizacji pozarządowych i przedsiębiorców.
2. Szersze włączenie partnerów społecznych w procesy rozwojowe (planowanie, projektowanie, realizacja, ewaluacja).
3. Szersze stosowanie technologii ICT w komunikacji z mieszkańcami.
4. Rozwój usług elektronicznych i dostępu do Internetu.
5. Promowanie projektów wprowadzających innowacje społeczne.
6. Wzmocnienie działań o charakterze pozainstytucjonalnym.
7. Realizacja inicjatyw transgranicznych

Kierunek Działania 2.1. Aktywizacja mieszkańców

Dla realizacji celów Strategii konieczne będzie szersze włączenie mieszkańców w procesy rozwojowe na każdym etapie (planowanie, realizacja, ewaluacja). Uwzględnienie partycypacyjnej roli społeczności lokalnej powinno być horyzontalną zasadą realizacji wszystkich interwencji i tam gdzie to możliwe i uzasadnione powinno być wdrażane z wykorzystaniem technologii komunikacyjno – informacyjnych (ICT)

W związku z powyższym ważnym narzędziem wdrożeniowym w tym działaniu będzie budżet obywatelski. Jego kontynuacja powinna promować i zachęcać do realizacji projektów

innowacyjnych w skali miasta i wykorzystujących nowoczesne technologie. Niestety ze względu na możliwości finansowe budżetu obywatelskiego równolegle warto aktywnie aplikować do krajowych i zagranicznych programów pomocowych. W tym zakresie ważną rolę wspierającą dla mieszkańców powinna odegrać administracja samorządowa oraz organizacje pozarządowe (NGO), które działają blisko społeczeństwa, a tym samym mogą efektywnie i innowacyjnie wspierać tego typu aktywności.

Organizacje pozarządowe integrują i aktywizują lokalną społeczność i z tego powodu należy dążyć do ich wzmocnienia poprzez wsparcie dla istniejących i aktywnie działających NGO's oraz poprzez tworzenie warunków dla rozwoju nowych podmiotów. Dalszy rozwój organizacji pozarządowych jest szczególnie ważny na terenach charakteryzujących się niską aktywnością społeczną (np. obszary zdegradowane określone w Programie Rewitalizacji). Ze względu na zdiagnozowane w Nowej Rudzie problemy należy koncentrować uwagę na organizacjach działających w następujących obszarach: zagrożenia wykluczeniem społecznym, osoby starsze i więzi międzypokoleniowe oraz ekologia .

Kierunek Działania 2.2. Budowa i modernizacja infrastruktury społecznej

Rozwój infrastruktury społecznej wymaga inwestycji w infrastrukturę opieki nad dziećmi do lat 3, przedszkolną, szkolną, kulturalną, sportowo-rekreacyjną oraz związaną z opieką nad osobami wykluczonymi lub zagrożonymi wykluczeniem. Podejmowane aktywności powinny uwzględniać racjonalizację kosztów utrzymania oraz wspomagać proces zagospodarowania przestrzeni publicznej i kwestie środowiskowe (głównie niską emisję). Ponadto realizacja niniejszego kierunku działań wymagać będzie uwzględnienia zmian dostosowujących obiekty budowlane oraz całą przestrzeń do potrzeb seniorów i osób niepełnosprawnych, między innymi poprzez systematyczną likwidację barier architektonicznych.

Ze względu na rolę opieki nad dzieckiem do lat 3 w zakresie poprawy dostępności do rynku pracy (szczególnie dla kobiet) realizowane będą działania zmierzające do tworzenia nowych i modernizacji oraz wyposażenia istniejących miejsc opieki w żłobkach. Jednocześnie wspierane będą oddolne inicjatywy w zakresie opieki nad dziećmi do 3 lat, w tym poprzez stosowanie nowych form np. dzienny opiekun, niania, klub dziecięcy.

Ponadto należy dążyć do rozwoju obiektów budowlanych infrastruktury przedszkolnej i szkolnej wraz z jej wyposażeniem. Rozwój kapitału społecznego Nowej Rudy zależeć będzie od jakości kształcenia, która jest ściśle powiązana z możliwościami jakie daje infrastruktura edukacyjna. Tylko takie działania w połączeniu z realizacją nowoczesnych programów edukacyjnych mogą zapewnić wysokie efekty nauczania.

Konieczne będą również dalsze inwestycje w rozwój szeroko rozumianej infrastruktury kulturalnej i sportowej. Poza funkcją dot. zagospodarowania czasu wolnego ma ona kluczowe znaczenie dla działań aktywizujących i integracyjnych co jest istotne dla realizacji idei inteligentnego miasta.

Podejmowane działania powinny również zmierzać do zapewnienia dobrej jakości życia osobom niesamodzielnym. Przyjęte rozwiązania winny koncentrować się na rozwoju opieki dziennej oraz całodobowej nad osobami potrzebującymi wsparcia. Jednocześnie należy dążyć do rozbudowy infrastruktury adresowanej do aktywnych seniorów.

Przyjazna przestrzeń do życia w inteligentnym mieście to także dostępne i nowoczesne mieszkania. Dostęp do dobrej jakości infrastruktury mieszkaniowej jest problemem, w szczególności dla osób młodych oraz zagrożonych wykluczeniem społecznym. W tym przypadku wskazana jest interwencja publiczna np. poprzez rozwój budownictwa społecznego, socjalnego i budownictwa wspomaganego. Standard i lokalizacja mieszkań powinny zapewnić warunki samodzielnego funkcjonowania w środowisku, w tym integrację ze społecznością lokalną. Podaż mieszkań dla pozostałych grup społecznych powinna być zapewniona poprzez działalność developerską. W uzasadnionych przypadkach należy prowadzić działania wspierające developerów w dostępie do terenów inwestycyjnych.

Należy również zadbać o energooszczędność istniejącej zabudowy mieszkaniowej oraz zmianę wysokoemisyjnych systemów grzewczych na proekologiczne. W tym kontekście powinny być kontynuowane działania skierowane do mieszkańców, wspierające wymianę indywidualnych i zbiorowych źródeł ciepła (szczególnie w zakresie zastosowania OZE).

Kierunek Działania 2.3. Poprawa dostępności do wysokiej jakości usług społecznych

Dla osiągnięcia celów działania konieczne będzie podjęcia wielokierunkowych, w tym również transgranicznych, inicjatyw zmierzających do wzmocnienia istniejących i rozwoju nowych usług społecznych. Beneficjentem usług społecznych powinni być wszyscy mieszkańcy gminy, jednak niektóre grupy społeczne powinny być przedmiotem szczególnego zainteresowania.

Kluczowe znaczenie dla obecnego i przyszłego funkcjonowania miasta ma jakość usług edukacyjnych ponieważ zapewniają one ważną dla smart city wysoką jakość zasobów ludzkich. Wymaga to podejmowania działań zmierzających do realizacji zróżnicowanych i innowacyjnych programów edukacyjnych oraz zajęć dodatkowych. Równocześnie należy wdrażać programy wspierające i motywujące uczniów do rozwoju zainteresowań i uzdolnień.

Ze względu na trendy demograficzne istotne będą również działania adresowane do seniorów, które winny z jednej strony zmierzać do zapewnienia im opieki (dotyczy to osób niesamodzielnych) m.in. poprzez rozwój usług opiekuńczych i asystenckich, a z drugiej strony umożliwiać aktywnym seniorom udział w życiu kulturalnym, edukacyjnym i sportowym. Należy również pamiętać o działaniach zmniejszających wykluczenie informatyczne wśród seniorów.

Poprawa dostępności do wysokiej jakości usług społecznych będzie wymagała również działań ukierunkowanych na kultywowanie tradycji, a także rozwój oferty sportowo-rekreacyjnej i kulturalnej. Istotne w tym zakresie mogą być wszelkie inicjatywy transgraniczne, w tym również sportowe skierowane do ogółu społeczeństwa.

Ponadto istotne będą usługi zapobiegające marginalizacji społecznej bez względu na przyczyny występowania tego zjawiska np. niepełnosprawność, długotrwałe bezrobocie, starość, bezdomność, uzależnienia itp. Poza rozwojem stosowanych przez gminę instrumentów przeciwdziałania wykluczeniu wdrażane będą aktywności zmierzające do przekonania lokalnej społeczności, że warto inwestować w walkę z wykluczeniem społecznym. W tym przypadku ważną rolę mogą odegrać organizacje pozarządowe.

Istotne miejsce w niniejszej strategii zajmuje profilaktyka zdrowotna. Realizowana ona będzie przede wszystkim poprzez działania obejmujące edukację zdrowotną i żywieniową, połączoną z profilaktyką zdrowotną. W ramach profilaktyki zdrowotnej należy podejmować działania promujące aktywność ruchową oraz zasady zdrowego odżywiania. Wiodącą rolę w tym zakresie należy nadać organizacjom pozarządowym oraz placówkom szkolnym i przedszkolnym.

Powyższym działaniom towarzyszyć powinny inwestycje w ochronę zdrowia, tak aby poprawić dostępność oraz jakość usług medycznej. Działania te realizowane będą w zakresie możliwości i kompetencji Gminy. W tym kontekście nacisk powinien zostać położony na dostęp do usług lekarzy specjalistów.

Kierunek Działania 2.4. Rozwój usług elektronicznych

Rozwój społeczeństwa informacyjnego oraz elektronicznych usług publicznych stanowi podstawę inteligentnego miasta. W związku z powyższym konieczne jest stałe poszerzenie zakresu usług świadczonych z wykorzystaniem nowych technologii. Szczególnie ważne będą działania zmierzające do rozwoju i rozbudowy oraz poprawy kompatybilności systemu e-usług oraz doposażania administracji samorządowej (w tym jednostek oświatowych) w sprzęt IT, serwery, urządzenia peryferyjne i inne, tak żeby następował postęp informatyzacji jednostek publicznych.

Docelowo można rozważyć utworzenie miejskiego wirtualnego *call center*, którego celem byłoby np. informowanie klientów, gdzie, kiedy, na jakim formularzu, z jakimi dokumentami i za jaką opłatą można złożyć e-wniosek w danej sprawie.

W większym zakresie wykorzystywany będzie Internet w celu interakcji z mieszkańcami i współdzielenia informacji, co pozwoli przedstawicielom miasta szybciej i lepiej poznać punkt widzenia obywateli. W przyszłości dzięki mobilnym aplikacjom,

mieszkańcy powinni mieć możliwość konsultowania ważnych dla nich spraw. Dzięki temu wzrośnie aktywność społeczna i akceptacja dla podejmowanych decyzji.

Ponadto trzeba dążyć do rozbudowy infrastruktury telekomunikacyjnej, która powinna umożliwić mieszkańcom Nowej Rudy lepszy dostęp do Internetu wysokich prędkości. Najważniejsze działania w tym zakresie prowadzone będą przez operatorów telekomunikacyjnych, jednak jednostki samorządowe rozwijać będą sieć publicznych punktów dostępu do Internetu.

Realizacja tego działania będzie uwzględniała również współcześnie występujące zagrożenia np. epidemii CoVid19 zapewniając możliwość wykorzystywania usług publicznych bez konieczności opuszczania miejsca zamieszkania (np. zdalne nauczanie).

Kierunek Działania 2.5. Poprawa bezpieczeństwa

W związku z nowymi zagrożeniami cywilizacyjnymi oraz trudną sytuacją Nowej Rudy dot. czystości powietrza realizacja niniejszego działania nabiera istotnego znaczenia.

Bezpieczeństwo zaczyna się od planowania i z tego powodu dalszy rozwój infrastruktury technicznej w Nowej Rudzie powinien uwzględniać zasady bezpieczeństwa przestrzeni publicznej (np. odpowiednie doświetlenie) oraz minimalizacji zagrożeń dla środowiska (np. ograniczanie niskiej emisji).

Ponadto należy rozwijać system monitoringu przestrzeni publicznej, szczególnie w miejscach niebezpiecznych oraz monitoringu stanu powietrza. Mieszkańcy powinni być informowani o potencjalnych zagrożeniach bezpośrednio z wykorzystaniem inteligentnych technologii.

Istotnym działaniem będzie rozwój idei nadzoru społecznego nad bezpieczeństwem, który może być równie ważny jak systemy monitoringu wizyjnego ponieważ prowadzi do szybkiego powiadomienia odpowiednich instytucji i tym samym do ochrony życia i mienia. Nadzór społeczny nad bezpieczeństwem należy wdrażać między innymi poprzez angażowanie lokalnych społeczności w proces zagospodarowania przestrzeni (utrzymanie zieleni, doświetlenie miejsc niebezpiecznych, osiedlowe systemy monitoringu).

Należy również rozwijać wiedzę oraz świadomość mieszkańców na temat zasad bezpieczeństwa, w tym epidemiologicznego, informatycznego i ekonomicznego. W szczególności dotyczyć to powinno dzieci i młodzieży oraz osób starszych. Poprawie bezpieczeństwa sprzyjać będzie również rozwój profilaktyki antyalkoholowej i antynarkotykowej skierowanej w pierwszej kolejności do młodzieży szkolnej. Wiodącą rolę w tym działaniu powinny spełniać organizacje pozarządowe, szkoły oraz podmioty zrzeszające seniorów.

CEL 3. Inteligentne i zrównoważone gospodarowanie przestrzenią i zasobami środowiska

Zrównoważony rozwój Nowej Rudy wymaga wzmocnienia działań na rzecz rozwoju przyjaznej mieszkańcom przestrzeni publicznej. Ponadto jakość życia w mieście uzależniona jest od jakości i dostępności zielonej infrastruktury. Jednocześnie racjonalne korzystanie ze środowiska możliwe będzie wyłącznie pod warunkiem funkcjonowania w Nowej Rudzie sprawnej i efektywnej infrastruktury wodno-kanalizacyjnej oraz infrastruktury gospodarki odpadami.

Dla poprawy jakości powietrza podejmowane będą działania prowadzące do szerszego wdrożenia Odnawialnych Źródeł Energii oraz rozwiązań i technologii energooszczędnych (np. oświetlenie uliczne).

Ponadto spójność przestrzenna miasta nie będzie możliwa bez rozwoju systemu transportu zbiorowego i układu komunikacji drogowej. Modernizacji i budowie dróg, towarzyszyć powinna budowa chodników i dróg rowerowych. Należy również prowadzić działania zmierzające do poprawy jakości i dostępności miejsc parkingowych, w tym *Park&Ride* i *Bike&Ride*. Działanie te skutkować będą ograniczeniem niskiej emisji w wyniku zmniejszenia natężenia ruchu kołowego.

Idea inteligentnego miasta ramach Celu 3 wdrażana będzie między innymi poprzez:

1. Szersze włączenie mieszkańców w procesy planowania i projektowania przestrzeni publicznej.
2. Rozwój zieleni miejskiej uwzględniający innowacyjne rozwiązania.
3. Stosowanie nowoczesnych i energooszczędnych technologii.
4. Promowanie niskoemisyjnych środków komunikacji w mieście.
5. Rozwój sieci parkingów, w tym *Park&Ride* i *Bike&Ride*.
6. Rozwój niebieskiej i zielonej infrastruktury oraz innowacyjne rozwiązania z zakresu przeciwdziałaniu zmianom klimatu.
7. Wykorzystanie ICT do zarządzania infrastrukturą.
8. Dekarbonizacja i promocja produkcji energii ze źródeł odnawialnych.
9. Szersze zastosowanie inteligentnego, energooszczędnego oświetlenia.

Kierunek Działania 3.1. Rewitalizacja przestrzeni publicznej i wzmocnienie spójności miasta

Harmonijny rozwój Nowej Rudy nie będzie możliwy bez dalszego uporządkowania przestrzeni publicznej i poprawy spójności przestrzennej. W związku z powyższym zmniejszane będą występujące deficyty oraz dysproporcje w tym zakresie, w szczególności na obszarach zdegradowanych wskazanych w Programie Rewitalizacji. W procesy modernizacji

i rewitalizacji przestrzeni publicznej włączani będą mieszkańcy, w szczególności na etapie planowania i projektowania. Ważnym obszarem strategicznej interwencji w tym kontekście będzie zieleń miejska. Poza rozwojem np.: parków i skwerów promowane będą innowacyjne projekty takie jak np.: parki kieszonkowe, miejskie farmy, zielone tarasy itp., które mogą wspierać likwidację tzw. miejskich wysp ciepła. Docelowo tam gdzie to możliwe, przestrzeni publicznej powinno się nadać funkcję wypoczynkowo-integracyjną poprzez jej uporządkowanie, uatrakcyjnienie estetyczno-wizualne oraz rozbudowę małej infrastruktury.

Atrakcyjna przestrzeń publiczna to przestrzeń czysta i estetyczna oraz przejrzyste oznaczenia. Poza kontynuacją i rozwojem zadań realizowanych w tym zakresie przez samorząd promowane będą innowacyjne projekty angażujące mieszkańców. Ważną rolę w tym zakresie powinny odegrać organizacje pozarządowe oraz realizacja innowacyjnych projektów.

Istotnym problemem wymagającym strategicznej interwencji jest niezadawalający stan techniczny budynków i budowli znajdujących się zarówno w zasobach gminy, jak i będących własnością prywatną. Dlatego w przypadku własności komunalnej należy dokonywać sukcesywnej modernizacji istniejących budynków, a działaniom tym towarzyszyć powinna rewitalizacja otoczenia. W przypadku budynków i budowli nie należących do gminy wskazane są działania pośrednie zmierzające do ich odnowienia (np. loobing, wsparcie przy ubieganiu się o pozyskanie źródeł finansowania). Priorytetowo traktowane będą obiekty zabytkowe oraz obiekty zlokalizowane na obszarach zdegradowanych wynikających z Programu Rewitalizacji. W każdym przypadku należy stosować nowoczesne i energooszczędne technologie wpływające na obniżenie emisji szkodliwych gazów do powietrza i zmniejszenie kosztów utrzymania infrastruktury.

Kierunek Działania 3.2 Budowa/modernizacja infrastruktury drogowej i rozwój transportu zrównoważonego

Realizacja niniejszego działania wymaga w pierwszej kolejności inwestycji w infrastrukturę drogową i towarzyszącą. Poprawie powinny ulec parametry oraz stan techniczny istniejących dróg. Rozwojowi tej infrastruktury musi towarzyszyć poprawa bezpieczeństwa jej użytkowników np. poprzez inteligentne doświetlenie przejść dla pieszych, oraz działania zmierzające do rozbudowy ścieżek rowerowych, łączących poszczególne części miasta. Spójny system ścieżek rowerowych może stanowić alternatywę dla transportu kołowego.

Jednocześnie należy rozważyć możliwość wdrożenia System Roweru Miejskiego. Działania takie poprawią stan środowiska naturalnego poprzez ograniczanie niskiej emisji, a także zwiększą bezpieczeństwo użytkowników dróg.

Ze względu na układ przestrzenny miasta kluczowe znaczenia dla jego mieszkańców będzie miało zapewnienie dostępu do efektywnie funkcjonującego transportu zbiorowego, który powinien łączyć zarówno poszczególne dzielnice Nowej Rudy, jak również łączyć miasto z innymi miejscowościami. Indywidualny ruch kołowy ma istotny wpływ na zanieczyszczenie powietrza w Nowej Rudzie i jest generowany nie tylko przez mieszkańców miasta, ale również mieszkańców sąsiadujących gmin oraz przyjezdnych. Z tego powodu rozwój transportu zbiorowego powinien następować w ścisłej współpracy z Gminą Nowa Ruda oraz Gminą Radków. Należy również dążyć do połączenia transportem zbiorowym z Wałbrzychem, które jest centrum Aglomeracji. Rozwój transportu zbiorowego powinien następować

w oparciu o tabor niskoemisyjny lub zeroemisyjny (np. busy lub autobusy elektryczne) oraz nowoczesne technologie informacyjne (rozkłady jazdy online, zaplanowanie trasy, czy oszacowanie rzeczywistego czasu podróży na podstawie udostępnianych danych o lokalizacji pojazdów).

Rozwojowi transportu towarzyszyć powinna rozbudowa skojarzonych z przystankami komunikacji publicznej parkingów, w szczególności typu Park&Ride i Bike&Ride. Takie ułatwienie powinno zachęcić mieszkańców do korzystania ze zbiorowych środków transportu.

Kierunek Działania 3.3 Rozbudowa i modernizacja infrastruktury ochrony środowiska

Poprawa jakości życia w Nowej Rudzie wymaga dalszego polepszenia stanu środowiska, a to z kolei nie będzie możliwe bez rozwoju infrastruktury środowiskowej. Kontynuowane będą inwestycje dot. sieci wodno – kanalizacyjnej oraz gospodarki odpadami. Dla poprawy stanu powietrza niezbędne będą działania zmierzające do dekarbonizacji i dalszego rozwoju sieci gazowej i ciepłowniczej.

W związku z koniecznością adaptacji do zmian klimatu priorytetowo potraktowane zostaną inicjatywy zmierzające do zwiększenia retencji wody na terenie miasta np. poprzez przechwytywanie i zatrzymanie deszczówki przez mieszkańców i podmioty gospodarcze, zmniejszanie powierzchni nieprzepuszczalnych oraz wdrażanie systemów zagospodarowania wód opadowych. Ponadto dla poprawy bezpieczeństwa mieszkańców i mienia należy modernizować i rozbudowywać sieć kanalizacji deszczowej oraz utrzymywać w dobrym stanie infrastrukturę wodną, która leży w kompetencjach miasta. W zakresie zagrożeń klęskami żywiołowymi istotne jest również wyposażenie służb ratunkowych działających na terenie miasta w odpowiedni do potrzeb sprzęt oraz wyposażenie.

Równocześnie modernizacji infrastruktury sieciowej, towarzyszyć powinna instalacja odpowiednich urządzeń i zastosowanie aplikacji wykorzystujących technologię ICT do zarządzania nią, co umożliwi optymalizację wykorzystania zasobów i korzystnie wpłynie na stan środowiska naturalnego.

Kierunek Działania 3.4 Wsparcie dla gospodarki niskoemisyjnej i odnawialnych źródeł energii

Wysoka jakość środowiska naturalnego wymaga podjęcia działań zmierzających do poprawy efektywności energetycznej infrastruktury publicznej i prywatnej. Należy wspierać projekty zmierzające do objęcia jak największej liczby gospodarstw domowych centralnym systemem ciepłowniczym. Jednocześnie na obszarach nie objętych powyższym systemem należy zdecydowanie dążyć do odejścia od ogrzewania paliwami stałymi (węgiel i jego pochodne) na rzecz proekologicznych systemów grzewczych, w szczególności wykorzystujących Odnawialne Źródła Energii (np. pompy ciepła).

Równocześnie poprawie powinna ulec efektywność energetyczna budynków zarówno publicznych, jak i prywatnych. Wspierane będą działania zmierzające do zmniejszenia energochłonności budynków mieszkalnych i publicznych (np. termomodernizacja, wymiana źródeł ciepła, w szczególności wykorzystujących OZE). W budynkach w miarę możliwości instalowane będą nowoczesne oprawy oświetleniowe LED i czujniki ruchu, które ułatwią sterowanie oświetleniem.

Polepszenie standardu przestrzeni publicznej oraz stanu środowiska naturalnego związane będzie również z inwestycjami dot. modernizacji oświetlenia miejsc publicznych (np. parki) oraz oświetlenia drogowego. Priorytetem przy modernizacji oświetlenia powinny być działania zmierzające do wykorzystania energooszczędnych i inteligentnych technologii. Czujniki zainstalowane w lampach ulicznych mogą być również wykorzystane do gromadzenia informacji, na temat stanu powietrza atmosferycznego na terenie całego miasta.

Kolejną ważną aktywnością realizowaną w ramach niniejszego kierunku działania jest wsparcie dla rozwoju odnawialnych źródeł energii. Miasto będzie wdrażać i wspierać inicjatywy zmierzające do tworzenia na jej terenie instalacji produkujących energię z odnawialnych źródeł (OZE). Ponadto zostanie nawiązana współpraca z istniejącymi klastrami energetycznymi lub podjęte będą działania zmierzające do utworzenia klastra energii dla podmiotów z terenu miasta.

9. Zgodność celów Strategii z nadrzędnymi dokumentami strategicznymi

Poniżej dokonano powiązania przyjętych celów strategicznych ze Strategią Rozwoju Aglomeracji Wałbrzyskiej z perspektywą do 2030 r. i Strategią Rozwoju Województwa Dolnośląskiego 2030.

Komplementarność zaproponowanych celów wobec wspomnianych dokumentów zawiera poniższa tabela.

Strategia Rozwoju Gminy Miejskiej Nowa Ruda	Strategia Rozwoju Aglomeracji Wałbrzyskiej z perspektywą do 2030 r	Strategią Rozwoju Województwa Dolnośląskiego 2030
<p>Cel 1.</p> <p>Stabilny i inteligentny rozwój gospodarczy</p>	<p>Cel strategiczny 1.</p> <p>Trwały i odpowiedzialny rozwój gospodarczy</p>	<p>Cel strategiczny 1.</p> <p>Efektywne wykorzystanie gospodarczego potencjału regionu</p> <p>Cel strategiczny 4.</p> <p>Odpowiedzialne wykorzystanie zasobów i ochrona środowiska naturalnego i dziedzictwa kulturowego</p>
<p>Cel 2.</p> <p>Odwrócenie negatywnych trendów demograficznych w wyniku wzrostu poziomu i jakości życia</p>	<p>Cel strategiczny 2.</p> <p>Rewitalizacja</p>	<p>Cel strategiczny 2.</p> <p>Poprawa jakości i dostępności usług publicznych</p> <p>Cel strategiczny 3.</p> <p>Wzmocnienie regionalnego kapitału ludzkiego i społecznego</p>

<p>Cel 3.</p> <p>Inteligentne i zrównoważone gospodarowanie zasobami środowiska</p>	<p>Cel strategiczny 2.</p> <p>Rewitalizacja</p>	<p>Cel strategiczny 2.</p> <p>Poprawa jakości i dostępności usług publicznych</p> <p>Cel strategiczny 4.</p> <p>Odpowiedzialne wykorzystanie zasobów i ochrona środowiska naturalnego i dziedzictwa kulturowego</p>

10. Wdrażanie Strategii

Wdrażanie Strategii to etap polegający przede wszystkim na realizacji działań, zarządzaniu zmianą oraz koordynacji współpracy. Na etapie wdrażania Strategii istotne będą działania związane z rozpowszechnieniem treści strategii (cele oraz kierunki działań), uwzględnieniem zapisów Strategii w polityce finansowej Gminy oraz współpraca na rzecz realizacji celów Strategii poszczególnych komórek Urzędu, jednostek organizacyjnych i partnerów.

Podstawowymi instrumentami wdrażania Strategii będą:

- inne gminne programy i strategie np.: Program Ochrony Środowiska, Plan Gospodarki Niskoemisyjnej, Program Rewitalizacji;
- Wieloletnia Prognoza finansowa;
- Budżet Gminy Miejskiej Nowa Ruda.

We wdrażanie Strategii zaangażowane będą najważniejsze organy gminy tj. Rada Miejska oraz Burmistrz, a także poszczególne komórki Urzędu Miejskiego (UM). Zgodnie z zasadą partycypacji społecznej realizacja Strategii będzie przebiegać we współpracy z mieszkańcami, jednostkami organizacyjnymi oraz partnerami społeczno-gospodarczymi.

Najważniejsze podmioty struktury wdrażania to:

Rada Miejska w Nowej Rudzie – odpowiedzialna za:

- zatwierdzenie Strategii;
- zatwierdzenie ewentualnych zmian w zapisach Strategii;
- nadzór nad postępami i efektami wdrażania Strategii.

Burmistrz Miasta Nowa Ruda – odpowiedzialny za:

- nadzór nad realizacją działań przyjętych w Strategii;
- zapewnienie środków finansowych na realizację działań wynikających ze Strategii poprzez uwzględnienie ich w budżecie Gminy i Wieloletniej Prognozie Finansowej oraz pozyskiwanie pozabudżetowych źródeł finansowania;
- nawiązanie współpracy z partnerami społeczno-gospodarczymi.

Właściwa komórka Urzędu Miasta w Nowej Rudzie – odpowiedzialna za:

- koordynowanie przepływu informacji na temat działań związanych z realizacją Strategii;
- monitorowanie realizacji Strategii;
- współpracę z mieszkańcami oraz przedstawicielami jednostek organizacyjnych i partnerów społeczno-gospodarczych.



Rysunek 2. Podmioty zaangażowane w zarządzanie strategią

Monitorowanie Strategii

Proces monitorowania realizacji Strategii będzie polegał na systematycznym:

- obserwowaniu zmian zachodzących na terenie Nowej Rudy
- weryfikowaniu działań poszczególnych komórek Urzędu Miasta oraz jednostek organizacyjnych gminy w ramach poszczególnych celów i kierunków działań Strategii,
- analizowaniu dostępnych informacji nt. działań innych podmiotów, wpisujących się w założenia strategii,
- weryfikowaniu wartości wskaźników zdefiniowanych dla poszczególnych celów.

Istotne znaczenie dla zobrazowania i zobiektywizowania zmian zachodzących na terenie Nowej Rudy będzie miała również weryfikacja wartości wskaźników zdefiniowanych dla poszczególnych celów strategicznych. Właściwie dobrane wskaźniki ułatwiają proces monitoringu i czytelnie charakteryzują przemiany, dlatego przy ich definiowaniu należy wziąć pod uwagę następujące kryteria:

- mierzalność danych niezbędnych do wyliczenia wskaźnika (czy dane te są łatwo dostępne i czy ich zdobycie nie wiąże się z nadmiernymi kosztami),
- prostota w konstrukcji wskaźnika i łatwość jego interpretacji,
- łatwość prezentacji jako instrumentów monitorowania.

Poniżej w tabeli przedstawiono przykładowe wskaźniki spełniające powyższe kryteria, a także obrazujące ewentualne zmiany w obszarach zdefiniowanych priorytetów zgodnie z wymaganiami normy PN-ISO 37120.

Tabela 14. Kluczowe wskaźniki monitoringu Strategii

Nazwa wskaźnika	Jednostka miary	Źródło danych	Wartość bazowa 2018 r.	Oczekiwany kierunek zmian
Cel strategiczny 1. Modernizacja infrastruktury technicznej i komunikacyjnej połączona z poszanowaniem środowiska naturalnego zgodnie z zasadami rozwoju zrównoważonego				
Udział nowo zarejestrowanych podmiotów sektora kreatywnego w liczbie nowo zarejestrowanych podmiotów ogółem	%	BDL GUS	2,03	
Liczba podmiotów wpisanych do rejestru REGON na 10 tys. mieszkańców	szt.	BDL GUS	1184	
Pracujący na 1000 ludności	Osoba	BDL GUS	147	
Cel strategiczny 2. Odwrócenie negatywnych trendów demograficznych w wyniku wzrostu poziomu i jakości życia				
Liczba organizacji pozarządowych na 10 tys. mieszkańców	szt.	BDL GUS	23	
Gospodarstwa domowe korzystające ze środowiskowej pomocy społecznej	szt.	BDL GUS	593	
Saldo migracji ogółem na 1000 ludności	osoba	BDL GUS	-4,3	
Cel strategiczny 3. Inteligentne i zrównoważone gospodarowanie zasobami środowiska				
Ścieżki rowerowe na 10 tys. km ²	km	BDL GUS	1916,3	
Udział parków, zieleńców i terenów zieleni osiedlowej w powierzchni ogółem	%	BDL GUS	1,3	
Odsetek gospodarstw domowych korzystających z instalacji kanalizacyjnej	%	BDL GUS	77,5	

Proces monitoringu będzie polegał na porównaniu aktualnych wartości ww. wskaźników do wartości bazowej, a także do analogicznych wartości wskaźników dla gmin ościennych i całego powiatu kłodzkiego. Taki system monitorowania zapewni łatwość interpretacji i przejrzystą charakterystykę zachodzących przemian, na które wpływ mogą mieć również czynniki makroekonomiczne i polityczne.

Podstawowym narzędziem monitoringu będzie roczne sprawozdanie, w którym zostaną wskazane działania zrealizowane w celu osiągnięcia złożeń Strategii. Dla celów monitoringowych istotne znaczenie będą miały również sprawozdania z realizacji innych strategii i programów.

W tym zakresie kluczową rolę odegra właściwa komórka Urzędu Miasta, którego zadaniem będzie monitorowanie postępów realizacji oraz weryfikacja zgodności osiągniętych rezultatów z założeniami Strategii.

Ocena realizacji Strategii (ewaluacja)

Ewaluacja, jako narzędzie planowania i zarządzania strategicznego, powinna koncentrować się na rezultatach i wynikach oraz na ocenie szerszego kontekstu oddziaływania Strategii, a także dostarczać rekomendacji pozwalających efektywniej rozwiązywać realne problemy Gminy. Ewaluacja to ocena jakości i wartości interwencji publicznej pod kątem jej rezultatów

i potrzeb, które ma zaspokoić. Celem ewaluacji jest określenie adekwatności, efektywności, skuteczności, wpływu i trwałości interwencji publicznych podjętych w związku z realizacją Strategii. Z uwagi na okres wdrażania Strategii, zasadne jest przeprowadzenia oceny *mid-term* oraz *ex-post*.

Ewaluacja *mid-term* przeprowadzana jest w połowie okresu realizacji Strategii. Celem badania jest ocena wstępnych wyników interwencji takich jak: osiągnięte na danym etapie wdrażania produkty, rezultaty, stopień osiągnięcia celów, wykorzystanie środków finansowych oraz system wdrażania i monitorowania. Ewaluacja *mid-term* jest narzędziem służącym podnoszeniu jakości oraz trafności planowania strategicznego, ze względu na możliwość modyfikowania założeń Strategii w trakcie jej realizacji, w przypadku, gdy okaże się, że zmiany są niezbędne. O potrzebie przygotowania ewaluacji *mid-term* zdecyduje Burmistrz Nowej Rudy, na podstawie rekomendacji właściwej komórki UM. Konieczność wprowadzenia zmian będzie również identyfikowana na podstawie wyników branżowych analiz i sprawozdań jak również wniosków wydziałów Urzędu Miasta i jednostek organizacyjnych.

Ewaluacja *ex-post* przeprowadzana jest po zakończeniu okresu realizacji Strategii. Właściwa komórka UM rozważy konieczność i zakres przeprowadzenia ewaluacji *ex-post*. Jest to badanie podsumowujące, którego głównym celem jest określenie trwałości zrealizowanych działań oraz stopnia ich oddziaływania. Istotną rolę odgrywa odniesienie się do założonych w Strategii priorytetów oraz ocena na ile udało się je osiągnąć. Ewaluacja *ex-post* powinna obejmować również pozytywne i negatywne czynniki wpływające na wdrażanie Strategii, a

także identyfikować ewentualne wystąpienie efektów niezaplanowanych. Wyniki ewaluacji *ex-post* służą nie tylko kompleksowemu podsumowaniu realizacji Strategii, lecz również powinny stanowić istotne źródło informacji w strategicznym planowaniu kolejnych interwencji rozwojowych. Niejednokrotnie informacje niezbędne do oceny rzeczywistego oddziaływania Strategii nie są dostępne przez wiele lat po zakończeniu jej realizacji, należy zatem pamiętać, że w niektórych przypadkach ewaluacja *ex-post* może mieć ograniczoną wartość w zakresie dostarczenia pełnej oceny oddziaływania Strategii na rozwój Nowej Rudy.

Procedura wprowadzania zmian w zapisach Strategii

Inicjatorem wprowadzenia modyfikacji i zmian do zapisów Strategii mogą być wszystkie podmioty zaangażowane w jej wdrażanie. Za koordynację procesu wprowadzania modyfikacji i zmian w zapisach Strategii odpowiada właściwa komórka Urzędu Miasta.

Podstawą do wprowadzenia zmian w zapisach niniejszej Strategii mogą być np.: zmiany sytuacji społeczno-gospodarczej na terenie miasta, rekomendacje wynikające z działań monitoringowych bądź ewaluacji częściowej lub konieczność wprowadzenia nowych celów bądź kierunków działań.

Wprowadzanie modyfikacji w ramach Strategii przebiega zgodnie z poniższą ścieżką postępowania:

- właściwa komórka UM w odpowiedzi na zaistniałe potrzeby podejmuje działania administracyjne związane z modyfikacją Strategii. Efektem działań jest opracowanie projektu zmienionej Strategii;
- projekt zmodyfikowanej Strategii jest akceptowany przez Burmistrza
- Burmistrz przedkłada projekt zmodyfikowanej Strategii Radzie Miejskiej w celu podjęcia stosownej uchwały.

11. ZAŁOŻENIA FINANSOWANIA STRATEGII

Jednym z warunków realizacji priorytetów zawartych w niniejszej Strategii jest znalezienie źródeł dla ich finansowania oraz pozyskanie i zabezpieczenie środków finansowych na realizację zaplanowanych działań. Źródłem finansowania działań przewidzianych do realizacji

w niniejszej Strategii będą:

- budżet Gminy Miejskiej Nowa Ruda,
- budżet państwa,
- budżet Samorządu Województwa,
- projekty systemowe i konkursowe w ramach środków poszczególnych Ministerstw
- środki Unii Europejskiej w ramach funduszy strukturalnych i inwestycyjnych
- środki z różnorodnych programów unijnych,
- środki mechanizmu finansowego Europejskiego Obszaru Gospodarczego i Norweskiego Mechanizmu Finansowego
- instrumenty finansowania zwrotnego
- środki finansowe oferowane przez instytucje prywatne (np. fundacje)
- środki własne podmiotów uczestniczących w realizacji Strategii.

Skuteczność wyznaczonych działań zależy, zarówno od środków finansowych posiadanych przez miasto, jak i efektywności w ich dalszym pozyskiwaniu. Dobrze opracowana Strategia jest podstawą skutecznego pozyskiwania środków finansowych z budżetu państwa i funduszy Unii Europejskiej na realizację projektów, dla których stanowi potencjalne uzasadnienie. Jako uzupełnienie środków miejskich należy wskazać aktywną współpracę z partnerami społecznymi, w tym organizacjami pozarządowymi, które niejednokrotnie mają szersze możliwości ubiegania się o zewnętrzne środki finansowe.

12. PROCEDURA STRATEGICZNEJ OCENY ODDZIAŁYWANIA NA ŚRODOWISKO

Dnia 09 września 2020 r. Burmistrz Miasta Nowa Ruda wystąpił, do Dolnośląskiego Państwowego Wojewódzkiego Inspektora Sanitarnego (DPWIS) oraz Regionalnego Dyrektora Ochrony Środowiska (RDOŚ), z prośbą o uzgodnienie odstąpienia od obowiązku przeprowadzenia strategicznej oceny oddziaływania na środowisko projektu dokumentu pn. „Strategia Rozwoju Inteligentnej Nowej Rudy do roku 2030”

Dolnośląski Państwowy Wojewódzki Inspektor Sanitarny we Wrocławiu, pismem z dnia 17 września 2020 r. poinformował, iż z treści przekazanych materiałów wynika, że przedmiotowy dokument należy do grupy projektów innych niż wymienione w art. 46 ust. 1 i 2 Ustawy z dnia 3 października 2008r., o udostępnianiu informacji o środowisku i jego ochronie, udziale społeczeństwa w ochronie środowiska oraz o ocenach oddziaływania na środowisko [Uoos] (Dz. U. z 2017 r., poz. 1405 z późn. zm.). W związku z powyższym uzgodnienia, co do ewentualnej potrzeby przeprowadzenia strategicznej oceny oddziaływania na środowisko dla przekazanego projektu dokumentu należy dokonać z organem wymienionym w art. 57 ustawy Uoos tj. z regionalnym dyrektorem ochrony środowiska. Jednocześnie DPWIS zastrzegł, iż przeprowadzenie strategicznej oceny oddziaływania na środowisko może być wymagane, jeżeli organ właściwy, o którym mowa w art. 57 (RDOŚ) stwierdzi, że projekt dokumentu wyznacza ramy dla późniejszej realizacji przedsięwzięć mogących znacząco oddziaływać na środowisko lub że realizacja postanowień danego dokumentu może spowodować znaczące oddziaływanie na środowisko.

W piśmie z dnia 16 października 2020r. Regionalny Dyrektor Ochrony Środowiska we Wrocławiu wyraził pisemną opinię (znak WSI.410.2.64.2020.KM), iż dla Strategii Rozwoju Inteligentnej Nowej Rudy do roku 2030 nie jest wymagane przeprowadzenie strategicznej oceny oddziaływania na środowisko. Z uwagi na charakter wskazanych działań, ich duży stopień ogólności i skalę możliwego oddziaływania RDOŚ uznał, że realizacja planowanych w przedmiotowym projekcie kierunków działań, przy wyborze właściwej lokalizacji i technologii oraz zachowaniu wymogów ochrony środowiska wynikających z przepisów odrębnych, nie powinna znacząco negatywnie wpłynąć na poszczególne komponenty środowiska, w tym na obszar chroniony Gminy Miejskiej Nowa Ruda.

Reasumując powyższe należy stwierdzić, że „Strategia Rozwoju Inteligentnej Nowej Rudy do roku 2030” nie jest planem konkretnych zidentyfikowanych przedsięwzięć, które generowałyby istotne oddziaływanie na środowisko, a stanowi jedynie informacje o planowanych kierunkach rozwoju Gminy Miejskiej Nowa Ruda. W związku z powyższym dla przedmiotowego dokumentu nie jest wymagane przeprowadzenie strategicznej oceny oddziaływania na środowisko.

Spis tabel

Tabela 1. Podmioty gospodarcze.....	5
Tabela 2. Udział nowo zarejestrowanych podmiotów sektora kreatywnego w liczbie nowo zarejestrowanych podmiotów ogółem.....	8
Tabela 3. Wskaźniki podmiotów gospodarczych w Nowej Rudzie, lata 2014-2019.....	9
Tabela 4. Podmioty wpisane do rejestru REGON na 10 tys. mieszkańców.....	10
Tabela 5. Rynek pracy na tle powiatu.....	11
Tabela 6. Liczba ludności stan na 31.XII.....	17
Tabela 7. Ruch naturalny i migracyjny ludności w latach 2014-2019.....	18
Tabela 8. Wskaźniki obciążenia demograficznego.....	19
Tabela 9. Fundacje, stowarzyszenia i organizacje społeczne na 10 tys. mieszkańców.....	20
Tabela 10. Opieka nad dziećmi do lat 3.....	21
Tabela 11. Wyniki egzaminu ósmoklasisty.....	23
Tabela 12. Pomoc społeczna.....	25
Tabela 13. Zasoby mieszkaniowe – mieszkania.....	35

Spis rysunków

Rysunek 1. Lokalizacja Gminy na tle województwa.....	3
Rysunek 2. Podmioty zaangażowane w zarządzanie strategią.....	60

UZASADNIENIE

Strategia Rozwoju Inteligentnej Nowej Rudy do roku 2030 jest dokumentem określającym główne kierunki rozwoju w kontekście perspektywy finansowej na lata 2021-2027. Dokument zawiera syntetyczną diagnozę Gminy w obszarze społeczno-gospodarczym oraz przestrzenno-środowiskowym, a także bilans strategicznych szans i zagrożeń. Opracowanie obejmuje koncepcje funkcjonowania Gminy Miejskiej Nowa Ruda na najbliższe lata ze wskazaniem jej wizji, celów strategicznych i kierunków działań rozwojowych. Strategia Rozwoju Inteligentnej Nowej Rudy do roku 2030 daje możliwość tworzenia warunków do rozwijania aktywności i świadomości społecznej poprzez różne formy współdziałania i jest podstawowym dokumentem długofalowej polityki lokalnej. Jej opracowanie jest niezbędne ponieważ tworzy platformę współdziałania wszystkich zainteresowanych, w szczególności samorządu, przedsiębiorców, organizacji społecznych i oczywiście mieszkańców miasta. Konieczność posiadania aktualnej strategii podyktowana jest względami praktycznymi „dobrego rządzenia”. Niezbędność posiadania Strategii wynika z formalnej podstawy do przygotowania i oceny wniosków o finansowanie projektów ze źródeł unijnych. Dokument został opracowany z uwzględnieniem istniejących zasobów, badań oraz przy wykorzystaniu wcześniejszych opracowań dotyczących Gminy Miejskiej Nowa Ruda.

Zgodnie z art. 48 ust. 1 ustawy z dnia 3 października 2008 r. o udostępnianiu informacji o środowisku i jego ochronie, udziale społeczeństwa w ochronie środowiska oraz o ocenach oddziaływania na środowisko, organ opracowujący projekt dokumentu, może po uzgodnieniu z właściwymi organami, odstąpić od przeprowadzenia strategicznej oceny oddziaływania na środowisko, jeżeli uzna, że realizacja postanowień danego dokumentu nie spowoduje znaczącego oddziaływania na środowisko. W związku z powyższym w dniu 09 września 2020 r. Burmistrz Miasta Nowa Ruda wystąpił z wnioskiem do Regionalnego Dyrektora Ochrony Środowiska we Wrocławiu i do Państwowego Wojewódzkiego Inspektora Sanitarnego we Wrocławiu o wyrażenie zgody na odstąpienie od obowiązku przeprowadzenia strategicznej oceny oddziaływania na środowisko przedłożonego projektu Strategii.

Państwowy Wojewódzki Inspektor Sanitarny we Wrocławiu w piśmie ZNS.9022.4.56.2020.DG z dnia 17 września 2020 r. poinformował, iż z treści przekazanych materiałów wynika, że przedmiotowy dokument należy do grupy projektów innych niż wymienione w art. 46 ust. 1 i 2 ustawy, w związku z powyższym uzgodnienia, co do ewentualnej potrzeby przeprowadzenia strategicznej oceny oddziaływania na środowisko dla przekazanego projektu dokumentu należy dokonać z organem wymienionym w art. 57 ustawy Uoos tj. z Regionalnym Dyrektorem Ochrony Środowiska. Regionalny Dyrektor Ochrony Środowiska we Wrocławiu pismem znak WSI.410.2.64.2020.KM z dnia 16 października 2020 r. wyraził opinię, iż dla Strategii Rozwoju Inteligentnej Nowej Rudy do roku 2030 nie jest wymagane przeprowadzenie strategicznej oceny oddziaływania na środowisko. Z uwagi na charakter wskazanych działań, ich duży stopień ogólności i skalę możliwego oddziaływania RDOŚ uznał, że realizacja planowanych w przedmiotowym projekcie kierunków działań, przy wyborze właściwej lokalizacji i technologii oraz zachowaniu wymogów ochrony środowiska wynikających z przepisów odrębnych, nie

powinna znacząco negatywnie wpłynąć na poszczególne komponenty środowiska, w tym na obszar chroniony Gminy Miejskiej Nowa Ruda.