

**UCHWAŁA NR 230/XXIX/20  
RADY MIEJSKIEJ W NOWEJ RUDZIE**

z dnia 30 grudnia 2020 r.

**w sprawie wyznaczenia obszaru i granic aglomeracji Nowa Ruda**

Na podstawie art. 18 ust. 2 pkt 15 ustawy z dnia 8 marca 1990 roku o samorządzie gminnym (tekst jednolity: Dz. U. z 2020r. poz. 713 ze zm. Dz. U. z 2020r. poz. 1378) oraz art. 87 ust. 1 i 4 i art. 565 ust. 2 ustawy z dnia 20 lipca 2017 roku Prawo wodne (t.j. Dz. U. z 2020r. poz. 310 zm. Dz.U. z 2020 r. poz. 284, poz. 695, poz. 782, poz. 875, poz. 1378) oraz w związku z § 3 i 4 rozporządzenia Ministra Gospodarki Morskiej i Żeglugi Śródlądowej z dnia 27 lipca 2018 r. w sprawie sposobu wyznaczania obszarów i granic aglomeracji (Dz. U. z 2018r. poz. 1586), Rada Miejska w Nowej Rudzie uchwała, co następuje:

§ 1. Na podstawie Porozumienia zawartego dnia 30.11.2020 roku pomiędzy Gminą Miejską Nowa Ruda a Gminą Nowa Ruda oraz Gminą Radków, wyznacza się aglomerację Nowa Ruda położoną na terenie Gminy Miejskiej Nowa Ruda, Gminy Nowa Ruda i Gminy Radków w województwie dolnośląskim, w powiecie kłodzkim, o równoważnej liczbie mieszkańców 36 579 RLM z oczyszczalnią ścieków zlokalizowaną w Ścinawce Dolnej.

§ 2. Opis wielkości i obszaru aglomeracji zawierający podstawowe informacje dotyczące charakterystyki aglomeracji, stanowi załącznik nr 1 do Uchwały - część opisowa.

§ 3. Mapa aglomeracji w skali 1:25 000 określająca jej granice i położenie w stosunku do najważniejszych obiektów infrastruktury i obszarów chronionych, stanowi załącznik nr 2 do Uchwały – część graficzna.

§ 4. Obszar aglomeracji Nowa Ruda wyznacza się na terenie miejscowości Włodowice, Dzikowiec, Przygórze, Ludwikowice Kłodzkie, Jugów, Bożków, Koszyn położonych w obszarze Gminy Nowa Ruda oraz miejscowości Radków, Ścinawka Dolna, Ścinawka Średnia, Ścinawka Górna, Ratno Dolne, Ratno Górne, Wambierzyce, Tłumaczów położonych na terenie Gminy Radków oraz miejscowości Nowa Ruda położonej na terenie Gminy Miejskiej Nowa Ruda.

§ 6. Wykonanie uchwały powierza się Burmistrzowi Miasta Nowa Ruda.

§ 7. Uchwała wchodzi w życie po upływie 14 dni od dnia ogłoszenia w Dzienniku Urzędowym Wojewody Dolnośląskiego<sup>1)</sup>.

Przewodniczący Rady  
Miejskiej



**Andrzej Behan**

---

<sup>1)</sup> Niniejsza uchwała była poprzedzona Uchwałą Nr XXVII/833/16 Sejmiku Województwa Dolnośląskiego z dnia 27 października 2016 r. w sprawie wyznaczenia aglomeracji Nowa Ruda (Dz. Urz. Woj. Doln. poz. 4986, z dnia 8 listopada 2016 r.), która traci moc z dniem 31 grudnia 2020 roku, zgodnie z art. 565 ust. 2 ustawy z dnia 20 lipca 2017 r. – Prawo wodne (Dz. U. z 2020 r. poz. 310, z późn. zm.)

# Aglomeracja Nowa Ruda

.....  
(podać nazwę aglomeracji<sup>1</sup>)

Gmina Miejska Nowa Ruda,  
Gmina Nowa Ruda i Gmina Radków  
powiat kłodzki  
województwo dolnośląskie

Nowa Ruda, dnia 08 grudnia 2020 r.

---

<sup>1</sup> zaleca się, aby nazwa aglomeracji była nazwą gminy, na terenie której wyznaczana jest aglomeracja lub nazwą gminy wiodącej w aglomeracji

# Część opisowa

## 1. Podstawowe informacje na temat aglomeracji<sup>2</sup>

Dokument przygotowano zgodnie z Rozporządzeniem Ministra Gospodarki Morskiej i Żeglugi Śródlądowej z dnia 27 lipca 2018 r. w sprawie sposobu wyznaczania obszarów i granic aglomeracji a także zgodnie z Ustawą z dnia 20 lipca 2017 r. Prawo wodne.

1. Nazwa aglomeracji: **aglomeracja Nowa Ruda**
2. I-d aglomeracji: **PLDO018**
3. Wielkość RLM wyznaczonej aglomeracji: **36 579**
4. Gmina wiodąca w aglomeracji: **Gmina Miejska Nowa Ruda**
5. Gminy w aglomeracji: **Gmina Miejska Nowa Ruda, Gmina Nowa Ruda, Gmina Radków**
6. Wykaz nazw miast i/lub miejscowości w aglomeracji, zgodnie z dołączonym do wniosku załącznikiem graficznym<sup>3</sup>:
  - z terenu Gminy Miejskiej Nowa Ruda: **Nowa Ruda**
  - z terenu Gminy Nowa Ruda: **Włodowice, Dzikowiec, część miejscowości Przygórze, Ludwikowice Kłodzkie, Jugów, Bożków, Koszyn**
  - z terenu Gminy Radków: **Radków, Ścinawka Dolna, Ścinawka Średnia, Ścinawka Górna, Ratno Dolne, Ratno Górne, Wambierzyce, Tłumaczów.**
7. Nazwa miejscowości, w której zlokalizowana jest oczyszczalnia ścieków: **Ścinawka Dolna.**

Zgodnie z Dyrektywą dotyczącą oczyszczania ścieków komunalnych (91/271/EWG) „aglomeracja” oznacza obszar, gdzie zaludnienie i/lub działalność gospodarcza są wystarczająco skoncentrowane, aby ścieki komunalne były zbierane i przekazywane do oczyszczalni ścieków komunalnych lub do końcowego punktu zrzutu.

W ramach niniejszego planu aglomeracji poddano analizie stopień koncentracji systemu odprowadzania ścieków na terenie aglomeracji Nowa Ruda.

Jak stwierdzono powyżej aglomeracja Nowa Ruda wyposażona w zbiorczy system kanalizacji sanitarnej spełnia kryteria, które powinny charakteryzować Aglomerację w rozumieniu dyrektywy 91/271/EWG.

W skład aglomeracji Nowa Ruda wchodzi trzy gminy, które na potrzebę wyznaczenia aglomeracji Nowa Ruda zawarły stosowne porozumienie międzygminne. Dokument o nazwie Porozumienie został podpisany w dniu 30.11.2020 r.

Na terenie aglomeracji Nowa Ruda funkcjonuje system zbiorowego odprowadzania ścieków komunalnych poprzez system kanalizacji sanitarnej. Sieć kanalizacyjna obsługuje obecnie **93,66 %** mieszkańców wyznaczonej aglomeracji. Obecnie ścieki z terenu aglomeracji Nowa Ruda odprowadzane są do Międzygminnej Oczyszczalni Ścieków w miejscowości Ścinawka

<sup>2</sup> Według najbardziej aktualnych danych, z podaniem źródeł informacyjnych (GUS, ewidencja gminy etc.)

<sup>3</sup> Propozycję planu aglomeracji należy przygotować w oparciu o wykaz miast i/lub miejscowości w rozumieniu ustawy z dnia 29 sierpnia 2002 r. o urzędowych nazwach miejscowości i obiektów fizjograficznych. W przypadku miast podaje się nazwę miasta, a nie poszczególnych jego dzielnic. Szczegółowy wykaz miejscowości znajduje się w rozporządzeniu Ministra Administracji i Cyfryzacji z dnia 13 grudnia 2012 r. w sprawie wykazu urzędowego nazw miejscowości i ich części (Dz. U. z 2013 r. poz.200).

Dolna.

Aglomeracja Nowa Ruda, była wcześniej wyznaczona Uchwałą Nr XXVII/833/16 Sejmiku Województwa Dolnośląskiego z dnia 27 października 2016 r. w sprawie wyznaczenia aglomeracji Nowa Ruda (Dz. Urz. Woj. Doln. poz. 4986, z dnia 8 listopada 2016 r.).

Konieczność wyznaczenia aglomeracji i granic aglomeracji Nowa Ruda jest wynikiem utraty mocy poprzedniej uchwały w dniu 31.12.2020 na podstawie art. 565 ust. 2 ustawy Prawo Wodne z dnia 20 lipca 2017 r. (t.j. Dz. U. z 2020 r., poz. 310, 284, 695, 782, 875, 1378).

Na terenie aglomeracji do sieci kanalizacji sanitarnej podłączonych jest **34 263** mieszkańców. Z sieci kanalizacji sanitarnej korzysta **32 712** mieszkańców stałych i **1 551** mieszkańców czasowo przebywających w aglomeracji (na podst. zarejestrowanych miejsc noclegowych). Sieć obsługuje **93,66 %** mieszkańców. Istnieją zaplanowane działania związane z budową kanalizacji, po realizacji których wskaźnik wzrośnie do wartości 99,1%.

Ze zbiorników bezodpływowych obecnie korzysta **1 985** osób. Ponadto **331** mieszkańców korzysta z przydomowych oczyszczalni ścieków. Ze zbiorników nie korzystają mieszkańcy czasowo przebywający na terenie aglomeracji.

W wyniku zaplanowanych przyszłych inwestycji założono budowę kanalizacji sanitarnej i podłączenie do niej **1 985** osób (mieszkańców aglomeracji). Po zakończeniu realizacji planowanych inwestycji ponad 99,1% mieszkańców aglomeracji Nowa Ruda będzie podłączonych do sieci kanalizacji sanitarnej.

Równoważna liczba mieszkańców aglomeracji wynosi **36 579** RLM i została obliczona jako suma następujących elementów:

$$RLM = RLM_{(Mk)} + RLM_{prz} + RLM_{czas}$$

$$36\ 579 = 35\ 028 + 0 + 1\ 551$$

Gdzie:

- RLM (Mk), RLM, tj. równoważna liczba mieszkańców obejmująca ładunek generowany przez stałych mieszkańców aglomeracji oraz osoby czasowo zameldowane; przyjmuje się 1 Mk = 1RLM. RLM (MK) = **35 028**
- RLM (prz), RLM wynikająca z ładunku ścieków przemysłowych odprowadzanych do kanalizacji zbiorczej. RLM wyraża wielokrotność ładunku zanieczyszczeń w ściekach odprowadzanych z obiektów przemysłowych i usługowych w stosunku do jednostkowego ładunku zanieczyszczeń w ściekach z gospodarstw domowych, odprowadzanych od jednego mieszkańca/dobę. RLM (prz) = 0,
- MK= (czas) - RLM wynikająca z ładunku ścieków pochodzących od osób czasowo przebywających w aglomeracji (zarejestrowane usługi noclegowe); przyjmuje się 1 RLM = 1 zarejestrowane miejsce noclegowe RLM (czas) = **1 551**.  
Liczba zarejestrowanych miejsc noclegowych na terenie poszczególnych gmin wchodzących w skład aglomeracji przedstawia się następująco:  
gmina Nowa Ruda – 17 zarejestrowanych miejsc noclegowych,  
gmina miejska Nowa Ruda – 376 zarejestrowanych miejsc noclegowych,  
gmina Radków – 1 158 zarejestrowanych miejsc noclegowych.



Na terenie aglomeracji nie występują ujęcia wód mające strefy ochronne. Znajdują się one poza granicą aglomeracji.

Na terenie aglomeracji Nowa Ruda znajdują się różne formy ochrony przyrody (szczegóły opisano w pkt. 9):

Podmiotem odpowiedzialnym za eksploatację systemu odbioru i oczyszczania ścieków jest Zakład Wodociągów i Kanalizacji sp. z o.o. w Nowej Rudzie (ZWiK Nowa Ruda).

## 2. Adres wnioskodawcy (gminy, gminy wiodącej w aglomeracji)

Miejscowość: 57-400 Nowa Ruda	ul. Rynek 1
Gmina: gmina miejska Nowa Ruda	Powiat: <b>kłodzki</b>
Województwo: <b>dolnośląskie</b>	
Telefon: (+48) 74 872 03 00	(+48) 74 872 03 15
e-mail do kontaktu bieżącego: <a href="mailto:miasto@um.nowaruda.pl">miasto@um.nowaruda.pl</a>	

## 3. Dane kontaktowe osoby wskazanej do kontaktowania się w sprawach złożonego wniosku

1. Imię i nazwisko: Kornelia Klinicka
2. Telefon: 74 872 0 335
3. Fax: (+48) 74 872 22 68
4. E-mail: <a href="mailto:kornelia.klinicka@um.nowaruda.pl">kornelia.klinicka@um.nowaruda.pl</a>

## 4. Dokumenty stanowiące podstawę do wyznaczenia aglomeracji

Lp.	Wyszczególnienie	Nie <sup>4</sup>	Tak <sup>5</sup>
1	2	3	4
1	Miejscowe plany zagospodarowania przestrzennego		<b>X</b>
2	Studium uwarunkowań i kierunków zagospodarowania przestrzennego gminy		<b>X</b>
3	Decyzje o ustaleniu lokalizacji inwestycji celu publicznego	<b>X</b>	
4	Wieloletnie plany rozwoju i modernizacji urządzeń wodociągowych i kanalizacyjnych		<b>X</b>

4 Znakiem „X” zaznaczyć właściwą odpowiedź

Poniżej przedstawiono szczegóły:

Szczegółowe zestawienie dokumentów:	
Lp.	Nazwa dokumentu
1.1	<b>Miejscowe plany zagospodarowania przestrzennego – gmina miejska Nowa Ruda</b>
1)	Miejscowy plan zagospodarowania przestrzennego dla rejonu cmentarza przy ulicy Traugutta w Nowej Rudzie, Uchwała Nr 190/XXIII/20 Rady Miejskiej w Nowej Rudzie z dnia 5 sierpnia 2020 r. (Dz. Urz. Woj. Dolnośląskiego z 2020 r., poz. 4633)
2)	Zmiana miejscowego planu zagospodarowania przestrzennego dla terenu przemysłowego w rejonie ulicy Słupieckiej w Nowej Rudzie. Uchwała Nr 85/IX/19 Rady Miejskiej w Nowej Rudzie z dnia 26 czerwca 2019 r. (Dz. Urz. Woj. Dolnośląskiego z 2019 r., poz. 4162)
3)	Uchwała nr 316/XXXIV/17 Rady Miejskiej w Nowej Rudzie z dnia 31 maja 2017 r. w sprawie uchwalenia miejscowego planu zagospodarowania przestrzennego dla terenu dawnego zakładu Budrog przy ulicy Niepodległości w Nowej Rudzie (Dz. Urz. Woj. Doln. Poz. 2774, z dnia 7 czerwca 2017 r.)
4)	Miejscowy plan zagospodarowania przestrzennego dla obszaru położonego przy linii kolejowej we wschodniej części Drogosławia w Nowej Rudzie, Uchwałą nr 326/XXXV/17 Rady Miejskiej w Nowej Rudzie z dnia 21 czerwca 2017 r. (Dz. Urz. Woj. Doln. z 2017 r., poz. 2920)
5)	Miejscowy plan zagospodarowania przestrzennego dla rejonu ulicy Bożkowskiej w Nowej Rudzie Uchwała nr 380/XLI/17 Rady Miejskiej w Nowej Rudzie z dnia 28 grudnia 2017 r. (Dz. Urz. Woj. Dolnośląskiego z 2018 r., poz. 34)
6)	Uchwała nr 231/XXXI/17 Rady Miejskiej w Nowej Rudzie z dnia 1 marca 2017 r. w sprawie zmiany miejscowego planu zagospodarowania przestrzennego dla wschodniej części Drogosławia w rejonie obwodnicy Nowej Rudy (Dz. Urz. Woj. Doln. Poz. 1104, z dnia 6 marca 2017 r.)
7)	Miejscowy plan zagospodarowania przestrzennego dla obszaru w rejonie ulicy Cmentarnej w Nowej Rudzie, Uchwała Nr 218/XXII/16 Rady Miejskiej w Nowej Rudzie z dnia 3 sierpnia 2016 r. (Dz. Urz. Woj. Dolnośląskiego z 2016 r., poz. 3824)
8)	Zmiana miejscowego planu zagospodarowania przestrzennego dla centrum miasta w obrębie obszaru objętego ochroną konserwatorską w Nowej Rudzie dla terenu przy ul. Kościelnej, Uchwała Nr 59/VI/15 z dnia 29 kwietnia 2015 r. (Dz. Urz. Woj. Dolnośląskiego z 2015 r., poz. 2014)
9)	Zmiana miejscowego planu zagospodarowania przestrzennego dla wschodniej części Drogosławia w rejonie obwodnicy Nowej Rudy, Uchwała Nr 84/VIII/15 Rady Miejskiej w Nowej Rudzie z dnia 24 czerwca 2015 r. (Dz. Urz. Woj. Dolnośląskiego z 2015 r., poz. 2775)
10)	Zmiana miejscowego planu zagospodarowania przestrzennego dla terenu w granicach działki nr 81/11, AM-2, Obr. 4 przy ul. Piłsudskiego w Nowej Rudzie, Uchwała Nr 129/XIII/15 Rady Miejskiej w Nowej Rudzie z dnia 25 listopada 2015 r. (Dz. Urz. Woj. Dolnośląskiego z 2015 r., poz. 5137)
11)	Uchwała Nr 387/XLVII/14 Rady Miejskiej w Nowej Rudzie z dnia 9 kwietnia 2014 r. w sprawie uchwalenia miejscowego planu zagospodarowania przestrzennego dla rejonu ulicy Słupieckiej w Nowej Rudzie (Dz. Urz. Woj. Doln. Poz. 1890, z dnia 11 kwietnia 2014 r.)
12)	Miejscowy plan zagospodarowania przestrzennego dla rejonu ulic Kasztanowa, Zagórze i Zielonka w Nowej Rudzie, Uchwała Nr 477/LV/14 z dnia 5 listopada 2014 r. (Dz.U. Woj. z dnia 14.11.2014 r., poz. 4845).
13)	Uchwała Nr 428/L/14 Rady Miejskiej w Nowej Rudzie z dnia 25 czerwca 2014 r. w sprawie uchwalenia zmiany miejscowego planu zagospodarowania przestrzennego dla wschodniej części Drogosławia w rejonie obwodnicy Nowej Rudy (Dz. Urz. Woj. Doln. Poz. 2959, z dnia 2 lipca 2014 r.)
14)	Uchwała nr 143/XXIII/12 Rady Miasta Nowa Ruda z dnia 6 czerwca 2012r. w sprawie zmiany miejscowego planu zagospodarowania przestrzennego terenu przy ulicy Józefa Piłsudskiego w Nowej Rudzie. (Dz. Urz. Woj. Doln. Poz. 2511, z dnia 16 lipca 2012r.)
15)	Uchwała nr 78/XIII/11 Rady Miasta Nowa Ruda z dnia 31 sierpnia 2011r. w sprawie uchwalenia zmiany miejscowego planu zagospodarowania przestrzennego dla centrum miasta w obrębie obszaru objętego ochroną konserwatorską w Nowej Rudzie (Dz. Urz. Woj. Doln. 2011 nr 225, poz. 403)
16)	Uchwała nr 286/XXXVI/09 Rady Miasta Nowa Ruda z dnia 16 września 2009r. w sprawie uchwalenia

Szczegółowe zestawienie dokumentów:	
Lp.	Nazwa dokumentu
	miejscowego planu zagospodarowania przestrzennego dla wschodniej części Drogostawia, w rejonie obwodnicy Nowej Rudy (Dz. Urz. Woj. Doln. Nr 190, poz. 3331 z dnia 6 listopada 2009r.)
17)	Uchwała nr 304/XXXVIII/09 Rady Miasta Nowa Ruda z dnia 25 listopada 2009r. w sprawie uchwalenia miejscowego planu zagospodarowania przestrzennego dla obszaru w rejonie ulic Górniczej i Świdnickiej w Nowej Rudzie (Dz. Urz. Woj. Doln. Nr 14, poz. 207 z dnia 26 stycznia 2010r.)
18)	Uchwała Nr 26/IV/07 Rady Miejskiej w Nowej Rudzie z dnia 24 stycznia 2007 r. (Dz. Urz. Woj. Doln. Nr 75 poz. 845 z dnia 20 marca 2007 r.) w sprawie miejscowego planu zagospodarowania przestrzennego w rejonie obwodnicy Nowej Rudy, na odcinku ul. Młyńskiej w Nowej Rudzie
19)	Uchwała Nr 27/IV/07 Rady Miejskiej w Nowej Rudzie z dnia 24 stycznia 2007 r. w sprawie miejscowego planu zagospodarowania przestrzennego dla obszaru znajdującego się pomiędzy ul. Spacerowa i ul. Kłodzką (Dz. U. Woj. Doln. Nr 60 poz. 644 z dnia 6 marca 2007 r.)
20)	Uchwała Nr 63/VIII/07 Rady Miejskiej w Nowej Rudzie z dnia 30 maja 2007 r. w sprawie miejscowego planu zagospodarowania przestrzennego dla centrum miasta, w obrębie obszaru objętego ochroną konserwatorską (Dz. Urz. Woj. Doln. Nr 170, poz. 2167 z dnia 13 lipca 2007 r.)
21)	Uchwała Nr 95/XII/03 Rady Miejskiej w Nowej Rudzie z dnia 22 października 2003 r., w sprawie miejscowego planu zagospodarowania przestrzennego dla terenów w rejonie południowego odcinka planowanej obwodnicy Nowej Rudy (Dz. Urz. Woj. Doln. Nr 8 poz. 195 z dnia 15 stycznia 2004 r.)
22)	Uchwała Nr 96/XII/03 Rady Miejskiej w Nowej Rudzie z dnia 22 października 2003 r. w sprawie miejscowego planu zagospodarowania przestrzennego dla terenów w rejonie ul. Kłodzkiej (Dz. Urz. Woj. Doln. Nr 8 poz. 196 z dnia 15 stycznia 2004 r.)
23)	Miejscowe plany zagospodarowania przestrzennego dla terenów przemysłu nieuciążliwego w Nowej Rudzie, Uchwała Nr 14/II/02 Rady Miejskiej w Nowej Rudzie z dnia 5 grudnia 2002 r., (Dz. Urz. Woj. Doln. Nr 12 poz. 304 z dnia 6 lutego 2003 r.) obowiązujący do dnia 12.05.2014 r. Obecnie obowiązuje Uchwała Nr 387/XLVII/14 Rady Miejskiej w Nowej Rudzie z dnia 9 kwietnia 2014 r. w sprawie uchwalenia miejscowego planu zagospodarowania przestrzennego dla rejonu ulicy Szlupieckiej w Nowej Rudzie (Dz. Urz. Woj. Doln. Poz. 1890, z dnia 11 kwietnia 2014 r.)
24)	Zmiana w miejscowym planie ogólnym zagospodarowania przestrzennego miasta Nowa Ruda - Uchwała Nr 155/XXI/96 Rady Miejskiej w Nowej Rudzie z dnia 18 września 1996 r. (Dz. Urz. Woj. Wałb. Nr 43 poz. 106 z dnia 22 listopada 1996 r.) obowiązujący do dnia 21.06.2017 r. Obecnie obowiązuje - Uchwała nr 316/XXXIV/17 Rady Miejskiej w Nowej Rudzie z dnia 31 maja 2017 r. w sprawie uchwalenia miejscowego planu zagospodarowania przestrzennego dla terenu dawnego zakładu BUDROG przy ulicy Niepodległości w Nowej Rudzie (Dz. Urz. Woj. Doln. Poz. 2774, z dnia 7 czerwca 2017 r.)
<b>1.2</b>	<b>Miejscowe plany zagospodarowania przestrzennego – gmina Nowa Ruda</b>
1)	Uchwała Nr 154/XVIII/20 Rady gminy Nowa Ruda z dnia 27 maja 2020 r. w sprawie uchwalenia miejscowego planu zagospodarowania przestrzennego części wsi Bożków (Dz. Urz. Woj. Doln. Poz. 3521, z dnia 3 czerwca 2020 r.)
2)	Uchwała Nr 37/VI/19 Rady gminy Nowa Ruda z dnia 3 kwietnia 2019 r. w sprawie uchwalenia miejscowego planu zagospodarowania przestrzennego dla obszaru położonego w obrębie Jugów (Dz. Urz. Woj. Doln. Poz. 2607, z dnia 16 kwietnia 2019 r.)
3)	Uchwała Nr 368/XLVIII/14 Rady gminy Nowa Ruda z dnia 6 maja 2014 r. w sprawie uchwalenia miejscowego planu zagospodarowania przestrzennego dla obszaru wsi Jugów w rejonie przełęczy Jugowskiej, gmina Nowa Ruda (Dz. Urz. Woj. Doln. Poz. 2327, z dnia 9 maja 2014 r.)
4)	Uchwała nr 38/IX/11 Rady gminy Nowa Ruda z dnia 6 kwietnia 2011r. w sprawie uchwalenia miejscowego planu zagospodarowania przestrzennego dla obszaru aktywności gospodarczej przy ul. Głównej położonego w obrębie wsi Jugów, gmina Nowa Ruda
5)	Uchwała nr 39/IX/11 Rady gminy Nowa Ruda z dnia 6 kwietnia 2011r. w sprawie uchwalenia miejscowego planu zagospodarowania przestrzennego części wsi Bożków
6)	Uchwała nr 157/XXI/08 Rady gminy Nowa Ruda z dnia 28 sierpnia 2008 r. w sprawie uchwalenia miejscowego planu zagospodarowania przestrzennego dla obszaru Szkoły Podstawowej w Ludwikowicach Kł., ul. Wiejska 1,

Szczegółowe zestawienie dokumentów:	
Lp.	Nazwa dokumentu
	położonej w obrębie wsi Ludwikowice Kłodzkie, Gmina Nowa Ruda.
7)	Uchwała nr 28/VI/07 Rady gminy Nowa Ruda z dnia 13 kwietnia 2007 r. w sprawie uchwalenia miejscowego planu zagospodarowania przestrzennego gminy Nowa Ruda dla części wsi Jugów
8)	Uchwała Nr 225/XXXIX/06 Rady gminy Nowa Ruda z dnia 27 października 2006 r. w sprawie uchwalenia miejscowego planu zagospodarowania przestrzennego gminy Nowa Ruda dla części wsi Ludwikowice
9)	Uchwała Nr 43/X/2003 Rady gminy Nowa Ruda z dnia 22 września 2003 r. w sprawie miejscowego planu zagospodarowania przestrzennego części wsi Ludwikowice.
10)	Uchwała Nr 22/VI/2003 Rady gminy Nowa Ruda z dnia 24 marca 2003 r. w sprawie miejscowego planu zagospodarowania przestrzennego części wsi Bożków
11)	Uchwała Nr 242/XXXII/02 Rady gminy Nowa Ruda z dnia 28 czerwca 2002 r. w sprawie miejscowego planu zagospodarowania przestrzennego dla części wsi Jugów.
12)	Uchwała Nr 232/XXX/2002 Rady gminy Nowa Ruda z dnia 25 marca 2002 r. w sprawie miejscowego planu zagospodarowania przestrzennego w rejonie Przełęcz Jugowskiej.
13)	Uchwała Nr 189/XXVI/2001 Rady gminy Nowa Ruda z dnia 29 października 2001 r. w sprawie miejscowego planu zagospodarowania przestrzennego dla części gminy Nowa Ruda.
14)	Uchwała Nr 188/XXVI/2001 Rady gminy Nowa Ruda z dnia 29 października 2001 r. w sprawie miejscowego planu zagospodarowania przestrzennego dla części wsi Ludwikowice.
15)	Uchwała Nr 162/XXII/2001 Rady gminy Nowa Ruda z dnia 19 marca 2001 r. w sprawie miejscowego planu zagospodarowania przestrzennego dla części wsi Jugów
16)	Uchwała Nr 161/XXII/01 Rady gminy Nowa Ruda z dnia 19 marca 2001 r. w sprawie uchwalenia miejscowego planu zagospodarowania przestrzennego rejonu zbiornika we wsi Włodowice w gminie Nowa Ruda
17)	Uchwała Rady gminy Nowa Ruda nr 160/XXII/01 z dnia 19 marca 2001 r. w sprawie uchwalenia miejscowego planu zagospodarowania przestrzennego rejonu zbiornika we wsi Dzikowiec w gminie Nowa Ruda
<b>1.3</b>	<b>Miejscowe plany zagospodarowania przestrzennego – Gmina Radków</b>
1)	Rozstrzygnięcie Nadzorcze: Nr NK-N.4131.115.6.2020.MM3 Wojewody Dolnośląskiego z dnia 2 października 2020 r. dot. uchwały nr XXIX/195/20 Rady Miejskiej w Radkowie z dnia 26 sierpnia 2020 roku w sprawie uchwalenia miejscowego planu zagospodarowania przestrzennego dla obrębu Ścinawka Dolna oraz Suszyna – część I (Dz. Urz. Woj. Doln. z dnia 5 października 2020 r., poz. 5387)
2)	Rozstrzygnięcie Nadzorcze Nr NK-N.4131.115.5.2020.MM3 Wojewody Dolnośląskiego z dnia 31 sierpnia 2020 r. uchwały nr XXVIII/182/20 Rady Miejskiej w Radkowie z dnia 29 lipca 2020 r. w sprawie uchwalenia miejscowego planu zagospodarowania przestrzennego dla obrębu Ścinawka Średnia oraz części obrębu Ścinawka Górna – część II (Dz. Urz. Woj. Doln. z dnia 2 września 2020r., poz. 4912)
3)	Uchwała Nr XXIV/164/20 Rady Miejskiej w Radkowie z dnia 30 marca 2020 r. w sprawie miejscowego planu zagospodarowania przestrzennego dla części obrębu miasta Radków (Dz. Urz. Woj. Doln. z dnia 3 kwietnia 2020 r., poz. 2469)
4)	Miejscowy plan zagospodarowania przestrzennego dla obrębu Ścinawka Średnia oraz części obrębu Ścinawka Górna – część II uchwalony uchwałą nr XXVIII/182/20 Rady Miejskiej w Radkowie z dnia 29 lipca 2020 r. (Dz. Urz. Woj. Doln. z dnia 17 sierpnia 2020 r., poz. 4705)
5)	Miejscowy plan zagospodarowania przestrzennego dla obrębu Ścinawka Dolna oraz Suszyna – część I uchwalony uchwałą nr XXIX/195/20 Rady Miejskiej w Radkowie z dnia 26 sierpnia 2020 r. (Dz. Urz. Woj. Doln. z dnia 8 września 2020 r., poz. 4989)
6)	Uchwała nr XIII/65/19 Rady Miejskiej w Radkowie z dnia 28 czerwca 2019 r. w sprawie uchwalenia miejscowego planu zagospodarowania przestrzennego dla obrębu Ścinawka Średnia oraz części obrębu Ścinawka Górna – część I (Dz. Urz. Woj. Doln. z dnia 10 lipca 2019 r., poz. 4318)
7)	Uchwała nr XXIX/196/12 Rady Miejskiej w Radkowie z dnia 20 sierpnia 2012 r. w sprawie uchylenia uchwały



<b>Szczegółowe zestawienie dokumentów:</b>	
<b>Lp.</b>	<b>Nazwa dokumentu</b>
	nr XXVII/189/12 Rady Miejskiej w Radkowie z dnia 22 czerwca 2012r. w sprawie miejscowego planu zagospodarowania przestrzennego części obrębu Tłumaczów i Ścinawka Górna (Dz. Urz. Woj. Doln. z dnia 23 sierpnia 2012 r., poz. 2967)
8)	Uchwała nr XXVII/189/12 Rady Miejskiej w Radkowie z dnia 22 czerwca 2012 r. w sprawie miejscowego planu zagospodarowania przestrzennego części obrębu Tłumaczów i Ścinawka Górna (Dz. Urz. Woj. Doln. z dnia 23 sierpnia 2012 r., poz. 2966)
9)	Uchwała nr XXXIII/217/12 Rady Miejskiej w Radkowie z dnia 11 października 2012r. w sprawie miejscowego planu zagospodarowania przestrzennego części obrębu Tłumaczów i Ścinawka Górna (Dz. Urz. Woj. Doln. z dnia 9 listopada 2012 r., poz. 3849)
<b>2.1</b>	<b>Studium uwarunkowań i kierunków zagospodarowania przestrzennego gminy miejskiej Nowa Ruda</b>
1)	Uchwała nr 281/XXXIV/13 Rady Miejskiej w Nowej Rudzie z dnia 29 maja 2013 w sprawie uchwalenia Pierwszej Częściowej Zmiany Studium uwarunkowań i kierunków zagospodarowania przestrzennego Gminy Miejskiej Nowa Ruda
<b>2.2</b>	<b>Studium uwarunkowań i kierunków zagospodarowania przestrzennego gminy Nowa Ruda</b>
1)	Uchwała nr 262/XXXV/17 Rady gminy Nowa Ruda z dnia 28 czerwca 2017 w sprawie uchwalenia Studium uwarunkowań i kierunków zagospodarowania przestrzennego gminy Nowa Ruda
<b>2.2</b>	<b>Studium uwarunkowań i kierunków zagospodarowania przestrzennego gminy Radków</b>
1)	Uchwała Nr XXVIII/183/20 Rady Miejskiej w Radkowie z dnia 29 lipca 2020 r. o zmianie uchwały w sprawie uchwalenia zmiany studium uwarunkowań i kierunków zagospodarowania przestrzennego miasta i gminy Radków
2)	Uchwała Nr XXII/148/20 Rady Miejskiej w Radkowie z dnia 29 stycznia 2020 r. w sprawie zmiany studium uwarunkowań i kierunków zagospodarowania przestrzennego miasta i gminy Radków w obrębie działek nr 570/26, 570/22, 570/23 oraz 870 w miejscowości Tłumaczów
3)	Uchwała Nr LIX/373/18 Rady Miejskiej w Radkowie z dnia 13 lipca 2018 r. w sprawie uchwalenia zmiany studium uwarunkowań i kierunków zagospodarowania przestrzennego miasta i gminy Radków
4)	Uchwała Nr XXXVI/239/12 Rady Miejskiej w Radkowie z dnia 29 listopada 2012 r. w sprawie przystąpienia do sporządzenia zmiany studium uwarunkowań i kierunków zagospodarowania przestrzennego miasta i gminy Radków
5)	Uchwała Nr XVII/188/12 Rady Miejskiej w Radkowie z dnia 22 czerwca 2012 r. w sprawie uchwalenia zmiany Studium uwarunkowań i kierunków zagospodarowania przestrzennego Miasta i Gminy Radków
<b>4.1</b>	<b>Wieloletni plan rozwoju i modernizacji urządzeń wodociągowych i kanalizacyjnych – Gmina Miejska Nowa Ruda</b>
1)	Uchwała 145/XVI/20 Rady Miejskiej w Nowej Rudzie z dnia 29 stycznia 2020 r. w sprawie zatwierdzenia wieloletniego planu rozwoju i modernizacji urządzeń wodociągowo – kanalizacyjnych dla Gminy Miejskiej w Nowej Rudzie na lata 2021 - 2023
2)	Uchwała Nr 131/XV/19 Rady Miejskiej w Nowej Rudzie z dnia 30 grudnia 2019 r. zmieniająca Uchwałę nr 407/XLIV/18 w sprawie zatwierdzenia wieloletniego planu rozwoju i modernizacji urządzeń wodociągowo-kanalizacyjnych dla gminy miejskiej w Nowej Rudzie na lata 2018-2020
3)	Uchwała Nr 407/XLIV/18 w sprawie zatwierdzenia wieloletniego planu rozwoju i modernizacji urządzeń wodociągowo-kanalizacyjnych dla gminy miejskiej w Nowej Rudzie na lata 2018-2020
<b>4.2</b>	<b>Wieloletni plan rozwoju i modernizacji urządzeń wodociągowych i kanalizacyjnych – gmina Nowa Ruda</b>
1)	Uchwała Nr 325/XLIV/18 Rady gminy Nowa Ruda z dnia 28 lutego 2018 r. w sprawie zatwierdzenia Wieloletniego planu rozwoju i modernizacji urządzeń wodociągowych i urządzeń kanalizacyjnych będących w posiadaniu Zakładu Wodociągów i Kanalizacji Sp. z o.o. w Nowej Rudzie na lata 2018-2020
<b>4.3</b>	<b>Wieloletni plan rozwoju i modernizacji urządzeń wodociągowych i kanalizacyjnych – gmina Radków</b>

Szczegółowe zestawienie dokumentów:	
Lp.	Nazwa dokumentu
1)	Uchwała Nr II/11/18 Rady Miejskiej w Radkowie z dnia 30 listopada 2018 r. o zmianie uchwały w sprawie Wieloletniego planu rozwoju i modernizacji urządzeń wodociągowych i kanalizacyjnych na lata 2015-2021 dla spółki Radkowskie Usługi Komunalne Sp. z o. o.

## 5. Opis systemu zbierania ścieków komunalnych w obrębie aglomeracji

### 5.1. Informacje na temat długości i rodzaju istniejącej sieci kanalizacyjnej i liczby osób korzystających z istniejącej sieci kanalizacyjnej

Obecnie na terenie aglomeracji Nowa Ruda istnieje sieć kanalizacji sanitarnej o długości 183 km wybudowana głównie z rur PVC oraz PE w ostatnich 30 latach.

Lp.	Kanalizacja istniejąca	Długość [km]	Liczba osób korzystających z istniejącej kanalizacji			Uwagi
			Mieszkańcy	<sup>5</sup> Osoby czasowo przebywające na terenie aglomeracji[1]	Sumaryczna liczba osób [kol 4 + kol 5]	
1	2	3	4	5	6	7
1	Sanitarna grawitacyjna	176,6	32 712	1 551	34 263	Kolumna 3: Wliczono długość aktualnie kończącej budowę sieci kanalizacji sanitarnej tj. 15,7 km Kolumna 4: wliczono 2 301 mieszkańców stałych, którzy po zakończeniu budowy będą podłączeni do nowej sieci
2	Sanitarna tłoczna	6,4				
3	Ogólnospławna grawitacyjna	-				
4	Ogólnospławna tłoczna	-				
Razem		183,0	32 712	1 551	34 263	-

Z sieci kanalizacyjnej obecnie korzysta ponad **93,66%** mieszkańców aglomeracji Nowa Ruda.

Od roku 2020 realizowane jest zadanie pn. :Budowa sieci kanalizacyjnej na terenie Radkowa - ul. Leśna, Osiedle Robotnicze, Polna i Grunwaldzka. Zadanie polega na budowie ok 4,4 km kanalizacji sanitarnej grawitacyjnej, do której podłączanych jest 300 osób.

<sup>5</sup> Pod pojęciem „osoby czasowo przebywające na terenie aglomeracji” rozumie się liczbę zarejestrowanych miejsc noclegowych w obiektach turystycznych, szpitalach, internatach, więzieniach, etc.



W realizacji jest także zadanie pn. „Budowa sieci kanalizacyjnej w Jugowie”, w ramach którego buduje się 11,0 km sieci kanalizacji sanitarnej i 0,3 km kanalizacji sanitarnej ciśnieniowej. W wyniku realizacji zadania do sieci kanalizacji sanitarnej podłączanych jest 2 001 osób.

Oba zadania są w trakcie realizacji i zostaną wkrótce zakończone,.

## **5.2. Informacje na temat długości i rodzaju planowanej do wykonania sieci kanalizacyjnej oraz liczby osób korzystających z planowanej sieci kanalizacyjnej.**

Aglomeracja Nowa Ruda będzie obejmowała obszary, na których spełniony jest warunek koncentracji 120. Na terenie aglomeracji planuje się budowę nowej sieci kanalizacji sanitarnej, która swoim zasięgiem obejmie nieskanalizowane obecnie część miejscowości.

W przyszłości zaplanowano realizację poniższych projektów:

Na terenie gminy Nowa Ruda:

- "Budowa kanalizacji sanitarnej w Ludwikowicach Kłodzkich"

Na terenie gminy Radków:

- Radków – infrastruktura wokół zalewu
- Ścinawka Średnia ul. Wojska Polskiego
- Ścinawka Średnia ul. Leśna i ul. B. Chrobrego
- Ścinawka Górna infrastruktura leżąca na części prawobrzeżnej rzeki Ścinawka

W wyniku realizacji tych Projektów, które przygotowywane są już od dawna zakłada się budowę sieci kanalizacji sanitarnej o długości ok 12,8 km oraz przyłączenie do sieci ok. 1 985 mieszkańców (stałych mieszkańców aglomeracji). Do sieci kanalizacji sanitarnej zostaną podłączeni wszyscy ci mieszkańcy, którzy obecnie korzystają ze zbiorników bezodpływowych. Realizacja wyżej wymienionych zadań ma zakończyć się do końca 2027 roku. Rozpoczęcie wszystkich inwestycji zaplanowano na rok 2021. Założono, że po zakończeniu realizacji inwestycji w roku 2027 oraz osiągnięciu pełnego efektu ekologicznego w roku 2027 do sieci kanalizacji sanitarnej na terenie Aglomeracji Nowa Ruda będzie już podłączonych 99,1% mieszkańców. Po realizacji wszystkich zaplanowanych zadań zakłada się, że żaden mieszkaniec nie będzie korzystał ze zbiorników bezodpływowych a na terenie aglomeracji pozostanie jedynie 331 mieszkańców korzystających z przydomowych oczyszczalni ścieków, pozostała część mieszkańców tj. 36 248 osób - korzystać będzie z sieci kanalizacji sanitarnej.

### **5.2.1. Sieć kanalizacyjna o wskaźniku długości sieci nie mniejszym niż 120 osób na 1 km sieci<sup>6</sup>.**

Wykaz miast i/lub miejscowości wchodzących w skład aglomeracji, w obrębie których planuje się wykonanie sieci kanalizacji sanitarnej:

Ludwikowice Kłodzkie, planuje się budowę 2,5 km sieci kanalizacji sanitarnej grawitacyjnej i 0,0 km kanalizacji tłocznej,

<sup>6</sup> Wskaźnik koncentracji wyliczany jest sumarycznie dla wszystkich miast i/lub miejscowości (wchodzących w skład aglomeracji), w obrębie których planuje się budowę sieci kanalizacji sanitarnej. Należy pamiętać, aby planowane inwestycje były uzasadnione ekonomicznie. Szczegółowe uwarunkowania dotyczące wyliczania wskaźnika długości sieci znajdują się w Wytocznych do tworzenia i zmiany aglomeracji.

Radków - planuje się budowę 1,8 km sieci kanalizacji sanitarnej grawitacyjnej i 0,0 km kanalizacji tłocznej  
 Ścinawka Średnia - planuje się budowę 4,3 km sieci kanalizacji sanitarnej grawitacyjnej i 0,0 km kanalizacji tłocznej  
 Ścinawka Górna - planuje się budowę 4,2 km sieci kanalizacji sanitarnej grawitacyjnej i 0,0 km kanalizacji tłocznej

**Planowana długość sieci kanalizacji sanitarnej, która będzie wybudowana wraz z ilością mieszkańców (nowych odbiorców), którzy zostaną do niej przyłączeni.**

Lp.	Kanalizacja istniejąca	Długość [km]	Liczba osób korzystających z planowanej do budowy kanalizacji			Uwagi
			Mieszkańcy	<sup>7</sup> Osoby czasowo przebywające na terenie aglomeracji [1]	Sumaryczna liczba osób [kol 4 + kol 5]	
1	2	3	4	5	6	7
1	Sanitarna grawitacyjna	12,8	1 985	0	1 985	-
2	Sanitarna tłoczna	-				
3	Ogólnospławna grawitacyjna	-				
4	Ogólnospławna tłoczna	-				
Razem		12,8	1 985	0	1 985	

#### Wskaźnik koncentracji > 120 mieszkańców na 1 km sieci

Obliczenie wskaźnika koncentracji dla planowanej do wykonania sieci kanalizacyjnej (dla obszaru o wskaźniku koncentracji nie mniejszym niż 120 osób na 1 km sieci).	
Długość sieci kanalizacyjnej planowanej do wykonania [kol. 3 - razem]	12,8
Sumaryczna liczba mieszkańców na terenie aglomeracji, którzy będą obsługiwani przez planowaną do wykonania sieć kanalizacyjną [kol. 6 - razem]	1 985
Wskaźnik koncentracji = sumaryczna liczba mieszkańców na terenie aglomeracji [kol. 6 - razem] / długość sieci kanalizacyjnej planowanej do wykonania [kol. 3 - razem]	<b>155,0</b>

7 Pod pojęciem „osoby czasowo przebywające na terenie aglomeracji” rozumie się liczbę zarejestrowanych miejsc noclegowych w obiektach turystycznych, szpitalach, internatach, więzieniach, etc.

## 6. Opis gospodarki ściekowej w aglomeracji

### 6.1. Informacje na temat oczyszczalni ścieków.<sup>8</sup>

Na terenie aglomeracji Nowa Ruda powstaje sumarycznie średnio 4325,8 m<sup>3</sup>/d ścieków (1 578 900 m<sup>3</sup>/rok).

Na teren oczyszczalni ścieków dopływa z sieci kanalizacyjnej: 4 293,7 m<sup>3</sup>/d (1 567 200 m<sup>3</sup>/rok) ścieków. Dopływ ścieków pochodzących z taboru (wozy asenizacyjne) na OŚ wynosi: 23,6 m<sup>3</sup>/d (8 600 m<sup>3</sup>/rok). Sumarycznie na OŚ dopływa: 4 317,3 m<sup>3</sup>/d (1 575 800 m<sup>3</sup>/rok) ścieków.

Dopływa ładunek 33 675 RLM.

Ścieki powstające na terenie aglomeracji Nowa Ruda są kierowane do oczyszczalni ścieków zlokalizowanej w m. Ścinawka Dolna.

Międzygminna Oczyszczalnia Ścieków w Ścinawce Dolnej - ID: PLDO0180.

Lokalizacja oczyszczalni: 57-409 Ścinawka Dolna; działki nr 123/4, 172/1, 174/1, 176/5, 177/1, 177/2, 179/1, gmina Radków, powiat kłodzki, województwo dolnośląskie.

Dane kontaktowe (telefon, e-mail, fax): Nowa Ruda, tel.: 74 8715030, e-mail [oczyszczalnia@zwiknowaruda.pl](mailto:oczyszczalnia@zwiknowaruda.pl)

Administratorem oczyszczalni jest: Zakład Wodociągów i Kanalizacji Sp. z o.o. w Nowej Rudzie, ul. Niepodległości 56.

Pozwolenie wodnoprawne na odprowadzanie ścieków z oczyszczalni do środowiska (data, znak, oznaczenie organu, termin ważności decyzji):

Pozwolenie wodno-prawne wydane przez Starostę Kłodzkiego Decyzja znak OŚR.6341.173.2016.DW z dnia 20 grudnia 2016 r. na szczególne korzystanie z wód, tj. odprowadzanie ścieków oczyszczonych do rzeki Ścinawki. Pozwolenie wodno-prawne wydane przez Starostę Kłodzkiego Decyzja znak OŚR.6341.173.2016.DW z dnia 22 lipca 2017 r. - zmiana poprzez uzupełnienie wielkości RLM.

Decyzja jest ważna do dnia 31.12.2026 r.

Przepustowość oczyszczalni wg obowiązującego pozwolenia wodnoprawnego:

- średnia dobową [m<sup>3</sup>/d]: 7000
- maksymalna dobową [m<sup>3</sup>/d]: 9000
- średnia godzinowa [m<sup>3</sup>/h]: 292,0
- maksymalna roczną [m<sup>3</sup>/rok]: 3 285 000

Projektowa wydajność oczyszczalni ścieków: 48 800 RLM

Obciążenie oczyszczalni ścieków wynosi: 33 675 RLM.

<sup>8</sup> W przypadku funkcjonowania więcej niż jedna oczyszczalnia ścieków, dla każdej oczyszczalni należy wypełnić oddzielne tabele. Analogiczne tabele trzeba również wypełnić w przypadku planowanej oczyszczalni ścieków.

**Wartości wskaźników zanieczyszczeń ścieków surowych:**

Na oczyszczalnię dopływa z sieci kanalizacyjnej: 4 293,7 m<sup>3</sup>/d (1 567 200 m<sup>3</sup>/rok)  
 Dopływ ścieków pochodzących z taboru (wozy asenizacyjne) na OŚ: 23,6 m<sup>3</sup>/d (8 600 m<sup>3</sup>/rok)  
 Sumaryczne dopływa na oczyszczalnię ścieków wynosi: 4 317,3 m<sup>3</sup>/d (1 575 800 m<sup>3</sup>/rok).

Wskaźnik	Wartość (średnioroczna z pomiarów)	Uwagi
1	2	3
BZT <sub>5</sub> mgO <sub>2</sub> /l	468	-
ChZT mgO <sub>2</sub> /l	856	-
Zawiesina ogólna mg/l	597	-
Fosfor ogólny mg P/l	22	-
Azot ogólny mgN/l	116	-

**Wartości wskaźników lub % redukcji zanieczyszczeń ścieków oczyszczonych**

Wskaźnik	Wartość lub % redukcji zgodnie z pozwoleniem wodnoprawnym	Wartość (średnioroczna z pomiarów)
1	2	3
BZT <sub>5</sub> mgO <sub>2</sub> /l	15	6
ChZT mgO <sub>2</sub> /l	125	21
Zawiesina ogólna mg/l	35	4
Fosfor ogólny mg P/l	2	1
Azot ogólny mgN/l	15	9

Obciążenie oczyszczalni ścieków wynosi: 33 675 RLM.

$$RLM = V \text{ ścieków [ m}^3/\text{d ]} * BZT_5 \text{ [ mgO}_2/\text{m}^3 \text{ ]} / 60 \text{ [ mgO}_2/\text{M*d ]}$$

$$RLM = 4\,317,3 \text{ [ m}^3/\text{d ]} * 468 \text{ [ mgO}_2/\text{m}^3 \text{ ]} / 60 \text{ [ mgO}_2/\text{M*d ]} = 33\,675$$

Odbiornik ścieków oczyszczonych zgodnie z pozwoleniem wodnoprawnym:

Nazwa ciek: rzeka Ścinawka	Kilometraż miejsca odprowadzania ścieków oczyszczonych: Km 14+120
----------------------------	--

Współrzędne geograficzne wylotu: 50°30'04.8 " N; 16°31'08.5" E

Międzygminna Oczyszczalnia Ścieków w Ścinawce Dolnej jest oczyszczalnią typu PUB2 - oczyszczalnia biologiczna z podwyższonym usuwaniem związków azotu (N), fosforu (P) spełniająca standardy odprowadzanych ścieków dla aglomeracji < 100 000 RLM.

#### 6.2. Informacje dotyczące indywidualnych systemów oczyszczania ścieków obsługujących mieszkańców aglomeracji

Podstawowe informacje na temat istniejących na terenie aglomeracji indywidualnych systemów oczyszczania ścieków oraz zamierzeń inwestycyjnych w tym zakresie:

Na terenie aglomeracji Nowa Ruda znajduje się 75 oczyszczalni przydomowych (z których korzystają 331 osób) oraz w najbliższym czasie zostanie zlikwidowanych 297 zbiorników bezodpływowych (z których korzysta 1 985 osób) ludność korzystająca zostanie podłączona do sieci. Z systemów indywidualnych korzysta sumarycznie 2 316 osób.

Ilość ścieków, powstających na terenie aglomeracji, nieobjętych systemem kanalizacji zbiorczej, gdzie zastosowano systemy indywidualne wynosi 11 700,0 m<sup>3</sup>/rok (32,1 m<sup>3</sup>/d). W oczyszczalniach przydomowych powstaje 8,5 m<sup>3</sup>/d ścieków (3 100 m<sup>3</sup>/rok) a w zbiornikach bezodpływowych dotychczas powstawało 23,6 m<sup>3</sup>/d ścieków (8 600 m<sup>3</sup>/rok) ale wkrótce się to zmieni .

#### 6.3. Informacje o średniej dobowej ilości i jakości ścieków komunalnych powstających na terenie aglomeracji oraz ich składzie jakościowym.

Ilość ścieków komunalnych powstających na terenie aglomeracji m<sup>3</sup>/d: 4325,7

Wskaźnik	Wartość (średnioroczna z pomiarów)	Uwagi
1	2	3
BZT <sub>5</sub> mgO <sub>2</sub> /l	468	-
ChZT mgO <sub>2</sub> /l	856	-
Zawiesina ogólna mg/l	597	-
Fosfor ogólny mg P/l	22	-
Azot ogólny mgN/l	116	-

#### 6.4. Informacje o ilości i składzie jakościowym ścieków przemysłowych odprowadzanych przez zakłady do systemu kanalizacji zbiorczej.

Na terenie aglomeracji Nowa Ruda nie powstają ścieki przemysłowe.

#### 6.5. Informacje o zakładach, których podłączenie do systemu kanalizacji zbiorczej jest planowane.

Nie jest planowane przyłączenie żadnych zakładów przemysłowych do nowej sieci kanalizacji sanitarnej.

#### 6.6. Uzasadnienie określonej dla aglomeracji równoważnej liczby mieszkańców.

Wyszczególnienie:	RLM
Liczba mieszkańców korzystających z istniejącej sieci kanalizacyjnej	32 712
Liczba mieszkańców planowanych do podłączenia do projektowanej sieci kanalizacyjnej	1 985
Liczba osób czasowo przebywających korzystających z sieci kanalizacyjnej	1 551
Liczba osób czasowo przebywających planowanych do podłączenia do projektowanej sieci kanalizacyjnej	0
Liczba mieszkańców przebywających na terenie aglomeracji, które będą korzystać z indywidualnych systemów oczyszczania ścieków komunalnych (przydomowe oczyszczalnie ścieków) , nieplanowanych do podłączenia do sieci, określona na podstawie rejestrów prowadzonych przez gminę	331
Liczba mieszkańców oraz osób czasowo przebywających na terenie aglomeracji, które po realizacji wszystkich zamierzeń inwestycyjnych będą korzystać ze zbiorników bezodpływowych.	0
<b>Równoważna Liczba Mieszkańców RLM (suma)</b>	<b>36 579</b>

7. **Informacje o strefach ochronnych ujęć wody, występujących na obszarze aglomeracji, obejmujących tereny ochrony bezpośredniej i tereny ochrony pośredniej zawierające oznaczenie aktu prawa miejscowego lub decyzje ustanawiające te strefy oraz zakazy, nakazy i ograniczenia obowiązujące na tych terenach.**

Na terenie aglomeracji nie występują ujęcia wód mające strefy ochronne. Znajdują się one poza granicą aglomeracji.

8. **Informacje o obszarach ochronnych zbiorników wód śródlądowych, występujących na obszarze aglomeracji, zawierające oznaczenie aktu prawa miejscowego ustanawiającego te obszary oraz zakazy, nakazy i ograniczenia obowiązujące na tych obszarach.**

Na terenie aglomeracji Nowa Ruda nie występują obszary ochronne zbiorników wód śródlądowych.

9. **Informacje o formach ochrony przyrody, występujących na obszarze aglomeracji, zawierające nazwę formy ochrony przyrody oraz wskazanie aktu prawnego uznającego określony obszar za formę ochrony przyrody.**

W aglomeracji Nowa Ruda znajdują się następujące formy przyrody podlegające ochronie:

**Obszary Natura 2000:**

**Obszar Natura 2000 Ostoja Nietoperzy Gór Sowich**

Data wyznaczenia: 2009-03-06



**Kod obszaru: PLH020071**

Rodzaj ochrony: Dyrektywa siedliskowa

Akty prawne:

- DECYZJA KOMISJI z dnia 12 grudnia 2008 r. przyjmująca na mocy dyrektywy Rady 92/43/EWG drugi zaktualizowany wykaz terenów mających znaczenie dla Wspólnoty składających się na kontynentalny region biogeograficzny (notyfikowana jako dokument nr C(2008) 8039)(2009/93/WE) (Dz. Urz. Unii Europejskiej, L 43 str. 63, data publ. 2009-02-13)
- Zarządzenie Regionalnego Dyrektora Ochrony Środowiska we Wrocławiu z dnia 23 września 2014r. w sprawie ustanowienia planu zadań ochronnych dla obszaru Natura 2000 Ostoja Nietoperzy Gór Sowich PLH020071 [Dz. Urz. Woj. Doln. z 2014r. Poz. 3941]
- Zarządzenie Regionalnego Dyrektora Ochrony Środowiska we Wrocławiu z dnia 16 lutego 2017r. zmieniające zarządzenie w sprawie ustanowienia planu zadań ochronnych dla obszaru Natura 2000 Ostoja Nietoperzy Gór Sowich PLH020071 [Dz. Urz. Woj. Doln. z 2017r. Poz. 802]

**Obszar Natura 2000 Góry Stołowe**

Data wyznaczenia: 2008-02-05

**Kod obszaru: PLH020004**

Rodzaj ochrony: Dyrektywa siedliskowa

Akty prawne:

- DECYZJA KOMISJI z dnia 13 listopada 2007 r. przyjmująca, na mocy dyrektywy Rady 92/43/EWG, pierwszy zaktualizowany wykaz terenów mających znaczenie dla Wspólnoty, składających się na kontynentalny region biogeograficzny (notyfikowana jako dokument C(2007)5043)(2008/25/WE) (Dziennik Urzędowy Unii Europejskiej, L 12 str.383, data publ. 2008-01-15).

**Obszar Natura 2000 Góry Stołowe**

Data wyznaczenia: 2007-10-13

**Kod obszaru: PLB020006**

Rodzaj ochrony: Dyrektywa ptasia

Akty prawne:

- Rozporządzenie Ministra Środowiska z dnia 05.09.2007 r. zmieniające rozporządzenie w sprawie obszarów specjalnej ochrony ptaków Natura 2000 (Dz. Urz. 07.179.1275, data publ. 2007-09-28),
- Rozporządzenie Ministra Środowiska z dnia 12 stycznia 2011 r. w sprawie obszarów specjalnej ochrony ptaków (Dz. U. Rzeczypospolitej Polskiej 2011, Nr. 25 poz. 133, data publikacji: 2011-02-04).

**Park krajobrazowy:****Park Krajobrazowy Góry Sowich**

Data utworzenia: 1991-12-13

Akty prawne:

- Rozporządzenie Nr 7/91 Wojewody Wałbrzyskiego z dnia 8 listopada 1991 r. w sprawie utworzenia Parku Krajobrazowego Gór Sowich (Dz. Urz. Woj. Wałb. z 1991 r. Nr 15, poz. 159),
- Rozporządzenie Nr 6/96 Wojewody Wałbrzyskiego z dnia 18 lipca 1996 r. w sprawie włączenia w granice Parku Krajobrazowego Gór Sowich kompleksu leśnego o

pow.1243,67 ha Nadleśnictwa Wałbrzych w gminie Głuszycy (Dz. Urz. Woj. Wałb. z 1996 r. Nr 24, poz. 578),

- Rozporządzenie Nr 19/98 Wojewody Wałbrzyskiego z dnia 17 grudnia 1998 r. w sprawie parków krajobrazowych na terenie województwa wałbrzyskiego (Dz. Urz. Woj. Wałb. z 1998 r. Nr 34, poz. 260),
- Zarządzenie Nr 45 Wojewody Dolnośląskiego z dnia 16 marca 1999 r. w sprawie ustalenia wykazu aktów prawa miejscowego wydanych przez dotychczasowych wojewodów jeleniogórskiego, legnickiego, wałbrzyskiego i wrocławskiego nadal obowiązujących na obszarze Województwa Dolnośląskiego (Dz. Urz. Woj. Doln. z 1999 r. Nr 6, poz. 208, data publ. 1999-03-26),
- (Rozporządzenie Wojewody Dolnośląskiego z dnia z dnia 15 maja 2006 r. w sprawie Parku Krajobrazowego Gór Sowich (Dz. Urz. Woj. Doln. z 2006 r. Nr 101, poz. 1718, data publ. 2006-05-24),
- Rozporządzenie Nr 20 Wojewody Dolnośląskiego z dnia 12 listopada 2008 r. w sprawie Parku Krajobrazowego Gór Sowich zmieniające rozporządzenie Wojewody Dolnośląskiego z dnia 15 maja 2006 r. w sprawie Parku Krajobrazowego Gór Sowich (Dz. Urz. Woj. Doln. z 2008 r. Nr 303, poz. 3495, data publ. 2008-11-24),
- Uchwała Nr XVI/333/11 Sejmiku Województwa Dolnośląskiego z dnia 27 października 2011 r. w sprawie ustanowienia planu ochrony dla Parku Krajobrazowego Gór Sowich (Dz. Urz. Woj. Doln. Nr 251 poz. 4510 z dnia 2011-12-06, data publ. 2030-12-31).

#### **Pomniki przyrody:**

**Buk pospolity (Buk zwyczajny) - *Fagus sylvatica*** - data ustanowienia: 2014-11-29. Akt prawny: Uchwała nr 480/LV/14 Rady Miejskiej w Nowej Rudzie z dnia 5 listopada 2014 r. w sprawie uznania za pomnik przyrody (Dz. Urz. Woj. Doln. z 2014 r. poz. 4846, data publ. 2014-11-14). Pomnik przyrody ożywionej o imieniu **Krzysztof**. Położony jest na terenie oznaczonym geodezyjnie - obr. 2, AM - 10, działka numer 146/9, przy ulicy Mostowej 1 w Nowej Rudzie przy posesji numer 1, w odległości od krawędzi ulicy - 34,5 metra i graniczy z ROD w odległości 8,4 metra.

**Dąb szypułkowy - *Quercus robur*** - data ustanowienia: 2017-10-18. Akt prawny: Uchwała nr 347/XXXVIII/17 Rady Miejskiej w Nowej Rudzie z dnia 27 września 2017 r. w sprawie ustanowienia za pomnik przyrody (Dz. Urz. Woj. Doln. z 2017 r. poz. 4018, data publ. 2017-10-03). Pomnik przyrody ożywionej o imieniu **Stanisław**, położony jest na terenie oznaczonym geodezyjnie - Obr. 6, AM - 4, działka 16/3, obok skrzyżowania ulic Radkowskiej, Słupieckiej, Kłodzkiej i Eugeniusza Kwiatkowskiego w dzielnicy Słupiec w Nowej Rudzie.

**Grupa drzew, Klon pospolity (Klon zwyczajny) - *Acer platanoides*** - data ustanowienia: 2008-08-08. Akt prawny: Rozporządzenie nr 11 Wojewody Dolnośląskiego z dnia 8 sierpnia 2008 r. w sprawie ustanowienia pomników przyrody (Dz. Urz. Woj. Doln. Nr 221 poz. 2494, data publ. 2008-08-19). Pierwszy z klonów rośnie w linii drzew wzdłuż rzeki za boiskiem, drugi natomiast na dziedzińcu pomiędzy zabudowaniami gospodarczymi a budynkami mieszkalnymi wielorodzinnymi.

**Jesion wyniosły - *Fraxinus excelsior*** - data ustanowienia: 2008-08-08. Akt prawny: Rozporządzenie nr 11 Wojewody Dolnośląskiego z dnia 8 sierpnia 2008 r. w sprawie ustanowienia pomników przyrody (Dz. Urz. Woj. Doln. Nr 221 poz. 2494, data publ. 2008-08-19). Rośnie po wschodniej stronie boiska, nieopodal linii drzew biegnącej wzdłuż rzeki.

**Grupa drzew, Dąb szypułkowy - Quercus robur** - data ustanowienia: 2008-08-08. Akt prawny: Rozporządzenie nr 11 Wojewody Dolnośląskiego z dnia 8 sierpnia 2008 r. w sprawie ustanowienia pomników przyrody (Dz. Urz. Woj. Doln. Nr 221 poz. 2494, data publ. 2008-08-19). Pierwsze dwa dęby rosną w linii drzew wzdłuż rzeki za boiskiem, trzeci przy schodach prowadzących z boiska do budynków mieszkalnych wielorodzinnych, a czwarty po lewej stronie drogi biegnącej w kierunku Ścinawki Dolnej.

**Grupa drzew, Buk pospolity (Buk zwyczajny) - Fagus sylvatica** - data ustanowienia: 2008-08-08. Akt prawny: Rozporządzenie nr 11 Wojewody Dolnośląskiego z dnia 8 sierpnia 2008 r. w sprawie ustanowienia pomników przyrody (Dz. Urz. Woj. Doln. Nr 221 poz. 2494, data publ. 2008-08-19). Rosną w linii drzew wzdłuż rzeki za boiskiem.

**Lipa drobnolistna - Tilia cordata** - data ustanowienia: 2008-08-08. Akt prawny: Rozporządzenie nr 11 Wojewody Dolnośląskiego z dnia 8 sierpnia 2008 r. w sprawie ustanowienia pomników przyrody (Dz. Urz. Woj. Doln. Nr 221 poz. 2494, data publ. 2008-08-19). Rośnie w linii drzew wzdłuż rzeki za boiskiem.

**Grupa drzew, Dąb szypułkowy - Quercus robur** - data ustanowienia: 2008-08-08. Akt prawny: Rozporządzenie nr 11 Wojewody Dolnośląskiego z dnia 8 sierpnia 2008 r. w sprawie ustanowienia pomników przyrody (Dz. Urz. Woj. Doln. Nr 221 poz. 2494, data publ. 2008-08-19). Pierwsze dwa dęby rosną w linii drzew wzdłuż rzeki za boiskiem, trzeci przy schodach prowadzących z boiska do budynków mieszkalnych wielorodzinnych, a czwarty po lewej stronie drogi biegnącej w kierunku Ścinawki Dolnej.

**Grupa drzew, Klon pospolity (Klon zwyczajny) - Acer platanoides** - data ustanowienia: 2008-08-08. Rozporządzenie nr 11 Wojewody Dolnośląskiego z dnia 8 sierpnia 2008 r. w sprawie ustanowienia pomników przyrody (Dz. Urz. Woj. Doln. Nr 221 poz. 2494, data publ. 2008-08-19). Pierwszy z klonów rośnie w linii drzew wzdłuż rzeki za boiskiem, drugi natomiast na dziedzińcu pomiędzy zabudowaniami gospodarczymi a budynkami mieszkalnymi wielorodzinnymi.

**Dąb szypułkowy - Quercus robur** - data ustanowienia: 2008-08-08. Akt prawny: Rozporządzenie nr 11 Wojewody Dolnośląskiego z dnia 8 sierpnia 2008 r. w sprawie ustanowienia pomników przyrody (Dz. Urz. Woj. Doln. Nr 221 poz. 2494, data publ. 2008-08-19). Rośnie przy skrzyżowaniu ul. Spadzistej i ul. Piaskowej.

**Grupa drzew, Dąb szypułkowy - Quercus robur** - data ustanowienia: 2008-08-08. Akt prawny: Rozporządzenie nr 11 Wojewody Dolnośląskiego z dnia 8 sierpnia 2008 r. w sprawie ustanowienia pomników przyrody (Dz. Urz. Woj. Doln. Nr 221 poz. 2494, data publ. 2008-08-19). Rosną w przypałacowym parku, na skarpie ciągnącej się z południa na północ częściowo wzdłuż drogi prowadzącej do rzeki.

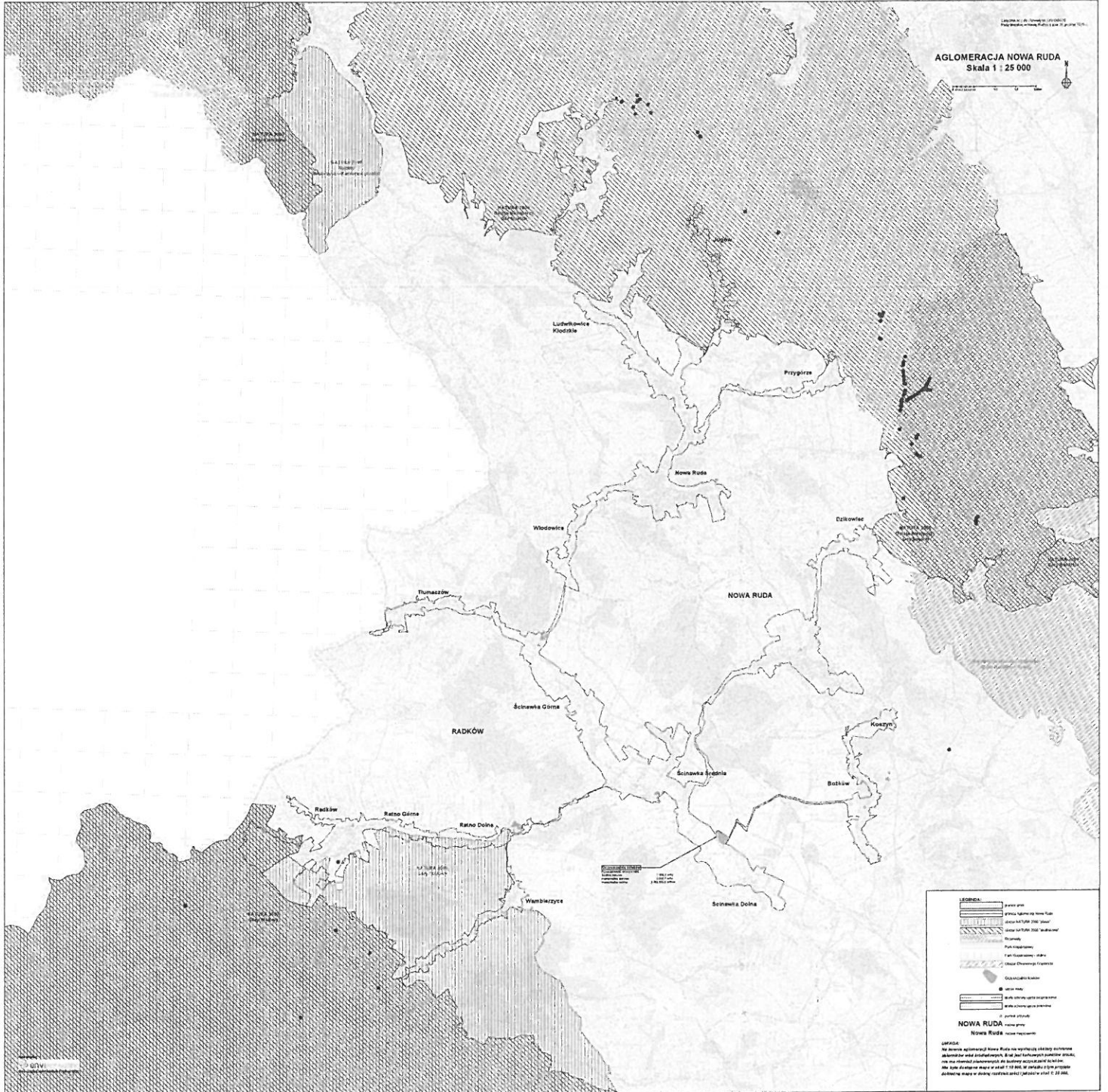
**Grupa drzew, Dąb szypułkowy - Quercus robur** - data ustanowienia: 2008-08-08. Akt prawny: Rozporządzenie nr 11 Wojewody Dolnośląskiego z dnia 8 sierpnia 2008 r. w sprawie ustanowienia pomników przyrody (Dz. Urz. Woj. Doln. Nr 221 poz. 2494, data publ. 2008-08-19). Rosną w przypałacowym parku, pomiędzy zabudowaniami gospodarczymi a rzeką Włodzicą, w większości na płaskim terenie.

**Lipa drobnolistna - Tilia cordata** - data ustanowienia: 2008-08-08. Akt prawny: Rozporządzenie nr 11 Wojewody Dolnośląskiego z dnia 8 sierpnia 2008 r. w sprawie ustanowienia pomników przyrody (Dz. Urz. Woj. Doln. Nr 221 poz. 2494, data publ. 2008-08-19). Rośnie przed budynkiem mieszkalnym nr 39.

**Podpisy osoby upoważnionej do reprezentowania Wnioskodawcy**

<p>(data, imię i nazwisko /pieczęć imienna/ podpis)</p>	<p>(pieczęć Wnioskodawcy)</p>
---	-------------------------------

PRZEWODNICZACY  
RADY GMINNEJ  
*AB*  
Andrzej Behan





## UZASADNIENIE

Zgodnie z art. 87 ust. 1 ustawy z dnia 20 lipca 2017 r. – Prawo wodne (Dz. U. z 2020 r. poz. 310, 284, 695, 782, 875, 1378), aglomeracje wyznacza, w drodze uchwały będącej aktem prawa miejscowego, rada gminy. W myśl art. 87 ust 2 tej ustawy, jeżeli aglomeracja ma obejmować tereny położone w dwóch lub więcej gminach, właściwa do wyznaczenia aglomeracji jest rada gminy o największej równoważnej liczbie mieszkańców. Natomiast na podstawie art. 87 ust. 3 przywołanej ustawy, w celu wyznaczenia aglomeracji, Gmina Miejska Nowa Ruda, Gmina Nowa Ruda i Gmina Radków zawarły w dniu 30.11 2020 r. porozumienie międzygminne.

Wyznaczona Uchwałą nr Nr XXVII/833/16 Sejmiku Województwa Dolnośląskiego z dnia 27 października 2016 r. (Dz. Urz. Woj. Dolnośląskiego poz. 4986, z dnia 8 listopada 2016 r.) Aglomeracja Nowa Ruda zachowuje moc do dnia 31 grudnia 2020 roku, zgodnie z art. 565 ust. 2 ustawy z dnia 20 lipca 2017 r. – Prawo wodne (Dz. U. z 2020 r. poz. 310, z późn. zm.). Obszar i granice Aglomeracji Nowa Ruda wymagają tym samym ponownego wyznaczenia w oparciu o aktualne uwarunkowania prawne.

Część opisową i graficzną opracowano zgodnie z § 4 ust. 1 rozporządzenia Ministra Gospodarki Morskiej i Żeglugi Śródlądowej z dnia 27 lipca 2018 r. w sprawie sposobu wyznaczania obszarów i granic aglomeracji (Dz. U. poz. 1586).

Projekt uchwały został uzgodniony z właściwym organem Wód Polskich oraz Regionalną Dyрекcją Ochrony Środowiska – stosownie do postanowień przepisu art. 87 ust. 4 Prawa wodnego.

Biorąc pod uwagę powyższe, podjęcie uchwały jest uzasadnione.

PRZEWODNICZĄCY  
RADY MIEJSKIEJ

  
Andrzej Behan