

**UCHWAŁA NR 522/LXIX/23
RADY MIEJSKIEJ W NOWEJ RUDZIE**

z dnia 29 listopada 2023 r.

**w sprawie przystąpienia do sporządzenia miejscowego planu zagospodarowania przestrzennego
w rejonach ulic Góra Anny, Spacerowej i Sudeckiej w Nowej Rudzie.**

Na podstawie art. 18 ust. 2 pkt 5 ustawy z dnia 8 marca 1990 r. o samorządzie gminnym (Dz. U. z 2023 r. poz. 40, poz. 1463 i poz. 1688), art. 14 ust. 1 ustawy z dnia 27 marca 2003 r. o planowaniu i zagospodarowaniu przestrzennym (Dz. U. z 2023 r. poz. 977, poz. 1506, poz. 1597, poz. 1688, poz. 1890 i poz. 2029), Rada Miejska w Nowej Rudzie uchwała co następuje:

§ 1. 1. Na wniosek Burmistrza Miasta Nowa Ruda, przystępuje się do sporządzenia miejscowego planu zagospodarowania przestrzennego w rejonach ulic Góra Anny, Spacerowej i Sudeckiej w Nowej Rudzie, zwanego dalej planem miejscowym.

2. Granice obszarów objętych planem miejscowym określono na załącznikach graficznych Nr 1, Nr 2 i Nr 3 stanowiących integralną część niniejszej uchwały.

3. Dopuszcza się sporządzanie i uchwalanie planu miejscowego w częściach, w kolejnych etapach.

§ 2. Wykonanie Uchwały powierza się Burmistrzowi Miasta Nowa Ruda.

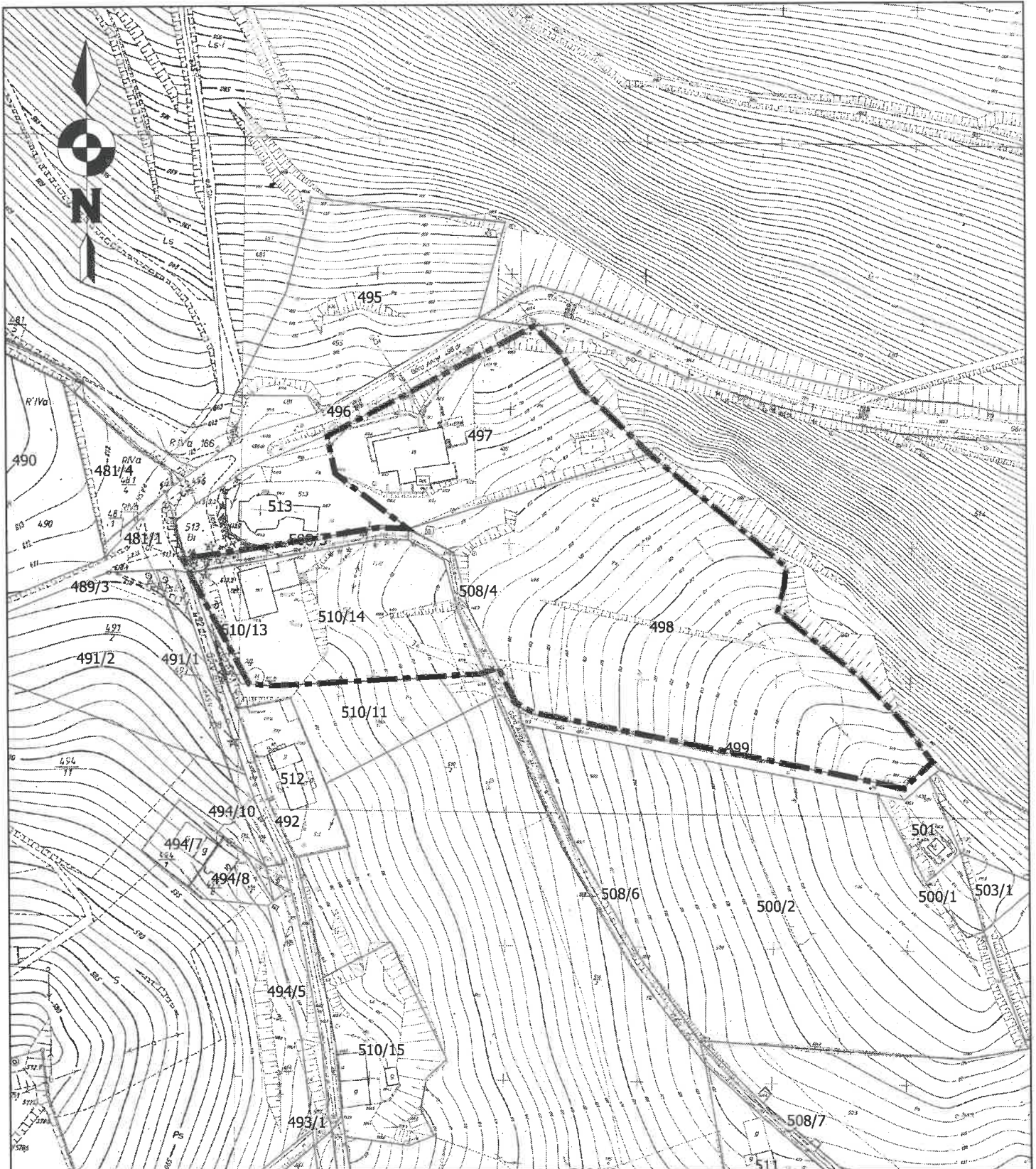
§ 3. Uchwała wchodzi w życie z dniem podjęcia.

Przewodniczący Rady
Miejskiej



Andrzej Behan

Załącznik graficzny Nr 1 do Uchwały Nr 522/LXIX/23 Rady Miejskiej w Nowej Rudzie z dnia 29 listopada 2023 r. w sprawie przystąpienia do sporządzenia miejscowego planu zagospodarowania przestrzennego w rejonach ulic Góra Anny, Spacerowej i Sudeckiej w Nowej Rudzie



■■■■■■■■ GRANICA SPORZĄDZANEGO
MIEJSCOWEGO PLANU

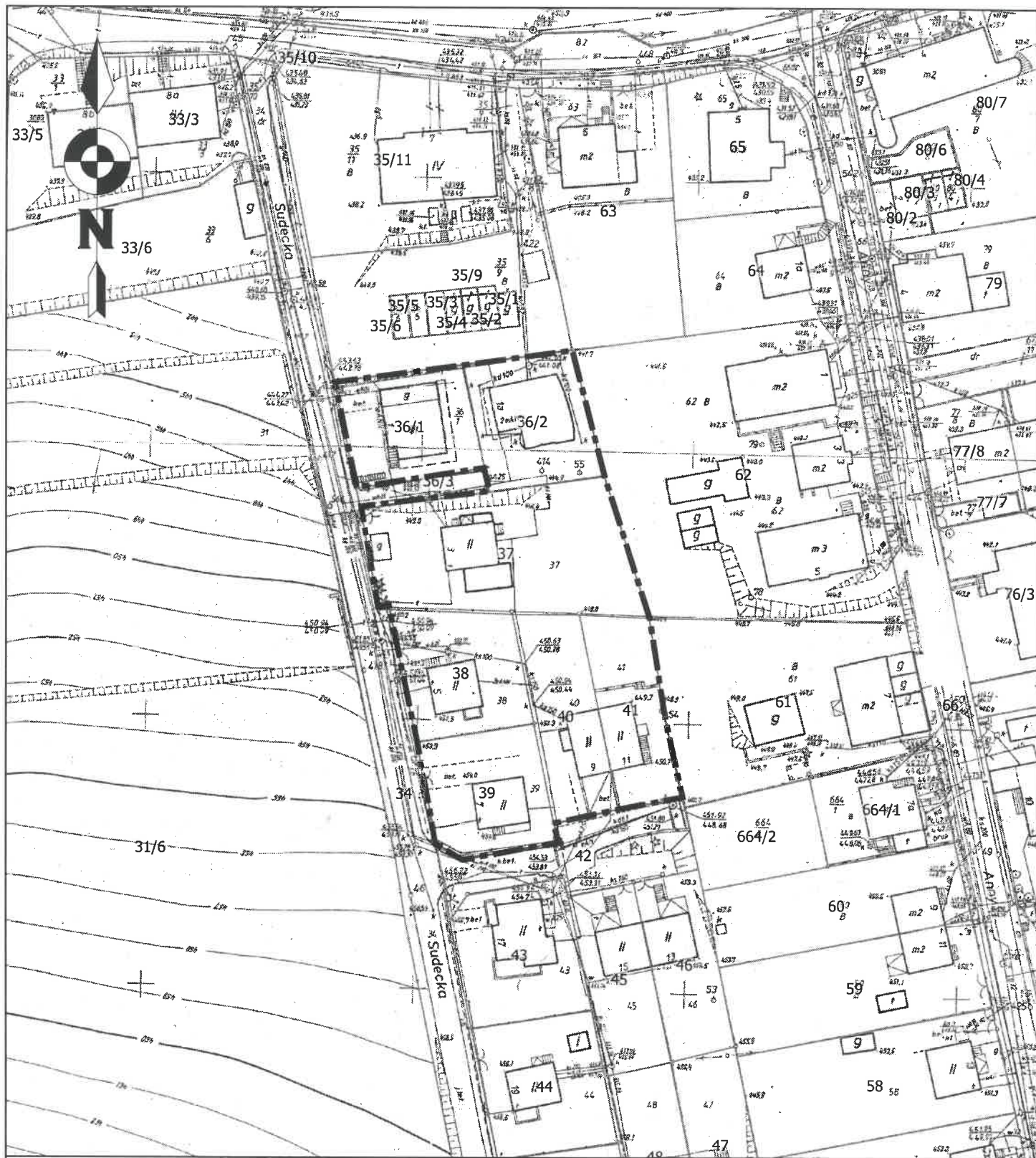
PRZEWODNICZĄCY
RADY MIEJSKIEJ

Andrzej Behan

25 0 25 50 75 m

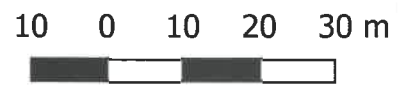


Załącznik graficzny Nr 2 do Uchwały Nr 522/LXIX/23 Rady Miejskiej w Nowej Rudzie z dnia 29 listopada 2023 r. w sprawie przystąpienia do sporządzenia miejscowego planu zagospodarowania przestrzennego w rejonach ulic Góra Anny, Spacerowej i Sudeckiej w Nowej Rudzie

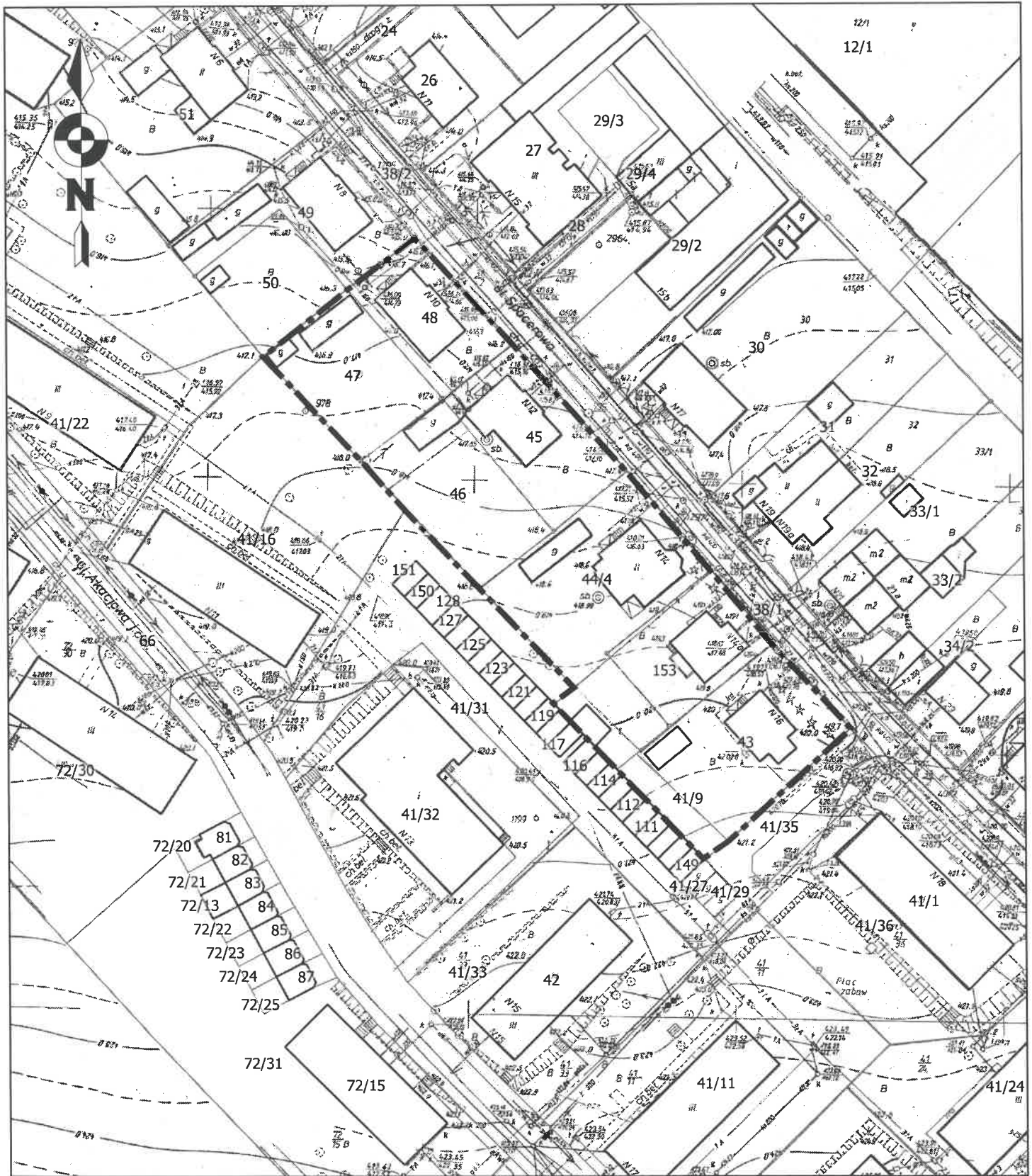


■■■■■■ GRANICA SPORZĄDZANEGO
MIEJSCOWEGO PLANU

PRZEWODNICZĄCY
RADY MIEJSKIEJ
Andrzej Behan
Andrzej Behan



Załącznik graficzny Nr 3 do Uchwały Nr 522/LXIX/23 Rady Miejskiej w Nowej Rudzie z dnia 29 listopada 2023 r. w sprawie przystąpienia do sporządzenia miejscowego planu zagospodarowania przestrzennego w rejonach ulic Góra Anny, Spacerowej i Sudeckiej w Nowej Rudzie.



GRANICA SPORZĄDZANEGO
MIEJSCOWEGO PLANU

PRZEWODNICZĄCY
RADY MIEJSKIEJ

Andrzej Behan

10 0 10 20 30 m



UZASADNIENIE

Przystąpienie do sporządzenia planu miejscowego nastąpiło w związku z wnioskami, które wpłynęły do urzędu.

Pierwszy wniosek dotyczy sporządzenia miejscowego planu zagospodarowania przestrzennego przy ul. Góra Anny w Nowej Rudzie, który został wskazany na załączniku graficznym nr 1. Wnioskodawca wnosi o dostosowanie zapisów Miejscowego planu zagospodarowania przestrzennego dla obszaru w rejonie Góry Świętej Anny, przyjętego uchwałą Nr 246/XXXI/09 Rady Miejskiej w Nowej Rudzie z dnia 29 kwietnia 2009 r. na działkach będących jego własnością, w celu rozwoju bazy turystyczno-usługowej na wskazanym obszarze. Aktualnie obowiązujący plan uniemożliwia wnioskodawcy realizację inwestycji m. in. z uwagi na linię zabudowy oraz ograniczenia wynikające z zapisów planu.

Drugi wniosek dotyczy obszaru zmiany Miejscowego planu zagospodarowania przestrzennego dla obszaru w rejonie Góry Świętej Anny, przyjętego uchwałą Nr 246/XXXI/09 Rady Miejskiej w Nowej Rudzie z dnia 29 kwietnia 2009 r., który został wskazany na załączniku graficznym nr 2. Trzeci wniosek dotyczy obszaru częściowej zmiany miejscowego planu zagospodarowania przestrzennego dla rejonu cmentarza przy ul. Traugutta w Nowej Rudzie, przyjętego uchwałą Nr 190/XXIII/20 Rady Miejskiej w Nowej Rudzie z dnia 5 sierpnia 2020 r., który został wskazany na załączniku graficznym nr 3. Dwa powyższe wnioski o zmiany miejscowych planów wynikają z potrzeby doprowadzenia inwestycji do stanu zgodnego z prawem. W świetle obowiązujących przepisów budynki nie spełniają wymagań odległościowych od granic działek, a także od budynków.

W związku z powyższym przystąpienie do sporządzania planu miejscowego uznaje się za zasadne.

Zgodnie z art. 14 ust. 5 ustawy z dnia 27 marca 2003 roku o planowaniu i zagospodarowaniu przestrzennym przed podjęciem uchwały w sprawie przystąpienia do sporządzenia miejscowego planu zagospodarowania przestrzennego w rejonach ulic Góra Anny, Spacerowej i Sudeckiej w Nowej Rudzie.

- 1) wykonano analizę zasadności przystąpienia do sporządzenia planu miejscowego, której konkluzję przedstawiono powyżej;
- 2) zostaną pozyskane mapy zasadnicze obejmujące obszar opracowania planu miejscowego;
- 3) określono wstępny zakres prac planistycznych, zgodnie z którym:
 - a) zakres ustaleń planu miejscowego ma wyczerpywać (w niezbędnym, ze względu na uwarunkowania, stopniu) problematykę określoną w art. 15 ust. 2 i 3 ustawy z dnia 27 marca 2003 roku o planowaniu i zagospodarowaniu przestrzennym,
 - b) w odniesieniu do zakresu niezbędnych materiałów planistycznych ustalono, że w razie konieczności sporządzone zostanie opracowanie ekofizjograficzne, bądź zostanie wykorzystane opracowanie wykonane na potrzeby sporządzanego obecnie Studium uwarunkowań i kierunków zagospodarowania przestrzennego. Sporządzenie innych materiałów planistycznych będzie uwarunkowane obowiązującymi przepisami. W szczególności niezbędne będzie przygotowanie prognozy skutków finansowych uchwalenia planu oraz przeprowadzenie postępowania w sprawie strategicznej oceny oddziaływania na środowisko na podstawie ustawy z 3 października 2008 r. o udostępnianiu informacji o środowisku i jego ochronie, udziale społeczeństwa w ochronie środowiska oraz o ocenach oddziaływania na środowisko (t. j. Dz. U. z 2023 r. poz. 1094 ze zm.) w ramach którego zostanie sporządzona prognoza oddziaływania na środowisko,
 - c) procedura sporządzenia planu miejscowego i jego uchwalenia zostanie przeprowadzona zgodnie z art. 17 i 20 ustawy z dnia 27 marca 2003 roku o planowaniu i zagospodarowaniu przestrzennym,
 - d) stosownie do przepisów art. 7 ustawy z dnia 3 lutego 1995 r. o ochronie gruntów rolnych i leśnych w razie potrzeby zostaną opracowane stosowne wnioski w celu uzyskania zgody na zmianę przeznaczenia gruntów leśne na cele nieleśne.

PRZEWODNICZĄCY
RADY MIEJSKIEJ

Andrzej Behan